

Årsrapport 2012 og miljøforhold

CVR-nr. 30 17 49 68



Fjernvarme
er miljøvenlig

Fjernvarme  Fyn

www.fjernvarmefyn.dk



Indholdsfortegnelse

Selskabsoplysninger	3
Ledelsespåtegning	4
Den uafhængige revisors erklæringer	5
Ledelsesberetning	6
Anvendt regnskabspraksis	15
Resultatopgørelse for 2012	19
Balance pr. 31.12.2012	20
Egenkapitalopgørelse for 2012	23
Pengestrømsopgørelse for 2012	24
Noter	25
Miljøforhold	33
Ressourceopgørelse	35



Selskabsoplysninger

Selskab

Fjernvarme Fyn A/S
Billedskærervej 7
5230 Odense M
CVR-nr.: 30 17 49 68
Hjemstedskommune: Odense
Stiftet 20.12.2006
Regnskabsår 01.01.-31.12.
Telefon: 65 47 30 00
Telefax: 65 47 30 01
Internet: www.fjernvarmefyn.dk
E-mail: kontakt@fjernvarmefyn.dk

Bestyrelse

Michael Bruhn Frederiksen, formand
Lars Chr. Lilleholt, næstformand
Christian Skov Frederiksen
Kim Jørgen Jensby Jørgensen
Line Mørk
Helge Pasfall
Flemming Hintze Jensen, medarbejdervalgt
Jakob Storm Rasmussen, medarbejdervalgt
Jan Thrane Sørensen, medarbejdervalgt

Direktion

Jan Strømvig

Revision

Deloitte Statsautoriseret Revisionspartnerselskab

Godkendt på selskabets generalforsamling,
Odense den 8. maj 2013.

Dirigent

Lars Rasmussen

Ledespåtegning

Bestyrelsen og direktionen har dags dato behandlet og godkendt årsrapporten for regnskabsåret 1. januar - 31. december 2012 for Fjernvarme Fyn A/S.

Årsrapporten aflægges i overensstemmelse med årsregnskabsloven, tilpasset de regler, der følger af lov om varmeforsyning og Energiministeriets bekendtgørelse nr. 175 af 18. marts 1991 om afskrivninger og henlæggelser m.v.

Det er vores opfattelse, at årsregnskabet giver et retvisende billede af selskabets aktiver, passiver og finansielle stilling pr. 31. december 2012 samt af resultatet af selskabets aktiviteter og pengestrømme for regnskabsåret 1. januar - 31. december 2012.

Ledelsesberetningen indeholder efter vores opfattelse en retvisende redegørelse for de forhold, beretningen omhandler.

Årsrapporten indstilles til generalforsamlingens godkendelse.

Odense, den 15. april 2013.

Direktion

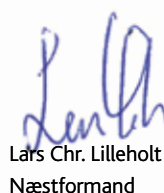


Jan Strømvig
Administrerende direktør

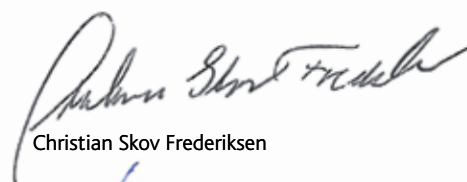
Bestyrelse



Michael Bruhn Frederiksen
Formand



Lars Chr. Lilleholt
Næstformand



Christian Skov Frederiksen



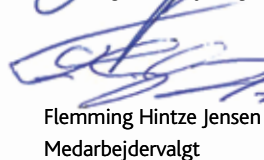
Kim Jørgen Jensby Jørgensen



Line Mørk



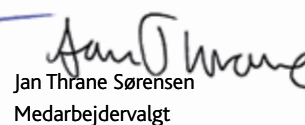
Helge Pasfall



Flemming Hintze Jensen
Medarbejdervalgt



Jakob Storm Rasmussen
Medarbejdervalgt



Jan Thrane Sørensen
Medarbejdervalgt

Den uafhængige revisors erklæringer

Til kapitalejerne i Fjernvarme Fyn A/S

Påtegning på årsregnskabet

Vi har revideret årsregnskabet for Fjernvarme Fyn A/S for regnskabsåret 1. januar - 31. december 2012, der omfatter anvendt regnskabspraksis, resultatopgørelse, balance, egenkapitalopgørelse, pengestrømsopgørelse og noter. Årsregnskabet udarbejdes efter årsregnskabsloven, tilpasset de regler, der følger af lov om varmeforsyning og Energiministeriets bekendtgørelse nr. 175 af 18. marts 1991 om afskrivninger og henlæggelser m.v. Vi har ikke revideret supplerende beretning - miljøforhold fra side 33.

Ledelsens ansvar for årsregnskabet

Ledelsen har ansvaret for udarbejdelse af et årsregnskab, der giver et retvisende billede i overensstemmelse med årsregnskabsloven, tilpasset de regler, der følger af lov om varmeforsyning og Energiministeriets bekendtgørelse nr. 175 af 18. marts 1991 om afskrivninger og henlæggelser m.v. Ledelsen har endvidere ansvaret for den interne kontrol, som ledelsen anser for nødvendig for at udarbejde et årsregnskab uden væsentlig fejlinformation, uanset om denne skyldes besvigelser eller fejl.

Revisors ansvar

Vores ansvar er at udtrykke en konklusion om årsregnskabet på grundlag af vores revision. Vi har udført revisionen i overensstemmelse med internationale standarder om revision og yderligere krav ifølge dansk revisorlovgivning. Dette kræver, at vi overholder etiske krav samt planlægger og udfører revisionen for at opnå høj grad af sikkerhed for, om årsregnskabet er uden væsentlig fejlinformation.

En revision omfatter udførelse af revisions-handlinger for at opnå revisionsbevis for beløb og oplysninger i årsregnskabet. De valgte revisionshandlinger afhænger af revisors vurdering, herunder vurdering af risici for væsentlig fejlinformation i årsregnskabet, uanset om denne skyldes besvigelser eller fejl. Ved risikovurderingen overvejer revisor intern kontrol, der er relevant for virksomhedens udarbejdelse af et årsregnskab, der giver et retvisende billede. Formålet hermed er at udforme revisionshandlinger, der er passende efter omstændighederne, men ikke at udtrykke en konklusion om

effektiviteten af virksomhedens interne kontrol. En revision omfatter endvidere vurdering af, om ledelsens valg af regnskabspraksis er passende, om ledelsens regnskabsmæssige skøn er rimelige samt den samlede præsentation af årsregnskabet.

Det er vores opfattelse, at det opnåede revisionsbevis er tilstrækkeligt og egnet som grundlag for vores konklusion.

Revisionen har ikke givet anledning til forbehold.

Konklusion

Det er vores opfattelse, at årsregnskabet giver et retvisende billede af selskabets aktiver, passiver og finansielle stilling pr. 31. december 2012 samt af resultatet af selskabets aktiviteter og pengestrømme for regnskabsåret 1. januar - 31. december 2012 i overensstemmelse med årsregnskabsloven, tilpasset de regler, der følger af lov om varmeforsyning og Energiministeriets bekendtgørelse nr. 175 af 18. marts 1991 om afskrivninger og henlæggelser m.v.

Supplerende oplysninger vedrørende forhold i regnskabet

Uden at modificere vores konklusion gør vi opmærksom på nedenstående forhold:

Reaktivering af anlægsaktiver og værdiopgørelse

Selskabet har overtaget fjernvarmeaktiviteten fra henholdsvis Odense Kommune og Otterup Kommune med virkning fra 1. januar 2007 ved apportindskud i selskabet. Værdiopgørelse af indskuddet har medført reaktivering af 1.852 mio. kr., som er betalt af forbrugerne, og som ikke må belaste forbrugerne igen, jf. varmeforsyningsloven. Dette er endvidere bekræftet af Energitilsynet i en konkret afgørelse af 30. november 2009. Der henvises til note 16 herom.

Udtalelse om ledelsesberetningen

Vi har i henhold til årsregnskabsloven gennemlæst ledelsesberetningen. Vi har ikke foretaget yderligere handlinger i tillæg til den udførte revision af årsregnskabet.

Det er på denne baggrund vores opfattelse, at oplysningerne i ledelsesberetningen er i overensstemmelse med årsregnskabet.

Odense, den 15. april 2013.

Deloitte

Statsautoriseret Revisionspartnerselskab



Lars Knage Nielsen
statsautoriseret revisor



Marianne Christoffersen
statsautoriseret revisor



Ledelsesberetning

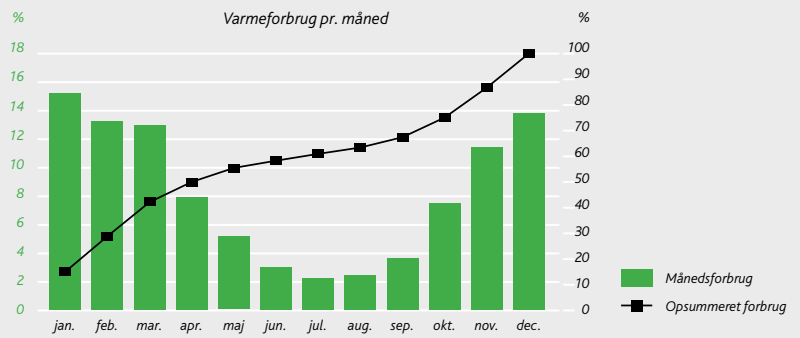
Hoved- og nøgletal

Hovedtal

	2012	2011	2010	2009	2008
	t.kr.	t.kr.	t.kr.	t.kr.	t.kr.
Resultatopgørelsen					
Nettoomsætning	876.628	843.107	917.848	743.459	657.749
Bruttoresultat	310.943	287.637	290.628	240.035	177.997
Resultat af primær drift	2.443	7.492	-28.035	-37.761	-63.018
Driftsresultat	10.642	15.986	-16.061	-35.626	-53.463
Resultat af finansielle poster (ekskl. indtægter af kapitalandele)	-1.071	-1.361	-2.855	-4.565	-2.596
Årets resultat	13.316	15.054	-18.292	-38.116	-54.592
Balancen					
Egenkapital	1.764.726	1.748.397	1.724.493	1.736.728	1.793.866
Balancesum	2.242.288	2.223.830	2.106.198	2.008.156	1.978.381
Materielle anlægsaktiver	1.829.479	1.837.080	1.850.166	1.860.672	1.850.568
Investeringer i materielle anlægsaktiver	81.657	74.999	80.235	96.199	76.272
Gennemsnitlig antal ansatte	93	93	92	91	85

Nøgletal er udeladt som følge af, at selskabet er underlagt "hvile i sig selv"-princippet.





Ledelsesberetning

Hovedaktivitet

Fjernvarme Fyn A/S' formål er at udøve virksomhed med varmeforsyning, herunder køb, produktion, salg og levering af varmeenergi, servicevirksomhed i forbindelse hermed, samt anden hermed beslægtet virksomhed.

Fjernvarme Fyn A/S er dannet med virkning fra den 1. januar 2007 ved en sammenlægning af de kommunale fjernvarmeforsyninger i Otterup og Odense.

De overordnede målsætninger er, at virksomheden skal drives med fokus på forsyningssikkerhed, miljøbevidsthed og et højt serviceniveau under hensyntagen til ønsket om attraktive priser.

Endvidere er det højt prioriteret hos Fjernvarme Fyn A/S at formidle viden bredt ud om energibesparende foranstaltninger.

Fjernvarme Fyn A/S har rundet 60.000 kunder og forsyner således mere end 80.000 boliger, industrivirksomheder, institutioner m.v. med fjernvarme gennem i alt ca. 2.000 km fjernvarmenet.

Fjernvarme Fyn A/S råder over 23 varmecentraler, der primært fungerer som spids- og reservelast centraler.

Regnskabet for 2012

Det samlede resultat for 2012 blev et overskud på 13,3 mio. kr. i årsregnskabet og et overskud på 23,6 mio. kr. i takstregnskabet. Til sammenligning var der budgetteret med et underskud på 37,0 mio. kr. i takstregnskabet, hvilket giver en positiv afvigelse mellem budget og regnskab på 60,6 mio. kr.

Afstemning og specifikation af forskelle mellem de to regnskaber fremgår af note 16 til regnskab, og skyldes primært forskellige aktiverings- og afskrivningsregler.

Der er tale om et godt resultat, som ligger noget over det forventede.

Årsagerne til det positive resultat i forhold til budget er i hovedtræk:

- Væsentlige mindreudgifter til egenproduktion (spids- og reservelast) end budgetteret og i sammenligning med tidligere år – besparelse på 22,2 mio. kr.
- Mindreudgifter til vedligeholdelse af tekniske installationer og varmecentraler – besparelse på 8,3 mio. kr.
- Mindreudgifter til vedligeholdelse og renoivering af ledningsnettet – besparelse på 18,4 mio. kr.
- December måned 2012 blev koldere end budgetteret – merindtægt på 7,9 mio. kr.
- Mindreudgifter til administration – besparelse på 4,0 mio. kr.
- Merudgifter til PSO/energibesparelser – merudgift på 3,1 mio. kr.
- Salg af vores aktier i Enervision – ekstraordinær indtægt på 3,0 mio. kr.
- Tilbageført henlæggelse på 2,5 mio. kr.
- Meromkostning til afskrivninger på 3,2 mio. kr.
- Mindreudgifter til varmetab som følge af temperaturoptimering på 15,0 mio. kr.

Taksterne for 2012 blev fastsat under hensyntagen til, at den takstmæssige gæld over for kunderne pr. 1. januar 2012 på 42,0 mio. kr. udlignes.

Mellemværende med kunderne er ultimo regnskabsåret opgjort til et skyldigt beløb på 65,0 mio. kr.

Taksterne for 2013 er fastsat med udgangspunkt i et forventet skyldigt mellemværende på 20,0 mio. kr. Det takstmæssige resultat vil indgå i nyt budget for 2013.

Der er ikke optaget nye lån i regnskabsåret 2012. Selskabets samlede gæld til Kommune-kredit udgør 219,0 mio. kr. ultimo 2012.

Den likvide beholdning udgør 252,0 mio. kr. ultimo 2012.

Selskabets egenkapital udgør nu 1.764,7 mio. kr., hvilket er en forøgelse på 16,3 mio. kr. i forhold til 2011.

PSO/energibesparelser

Området PSO / energibesparelser er fra 2011 til 2012 blevet væsentligt større, idet den mængde besparelser Fjernvarme Fyn A/S skal medvirke til at realisere er stærkt stigende i disse år. Dette skyldes energiaftalen fra foråret 2012, som har udmøntet sig i en ny energispareaftale.

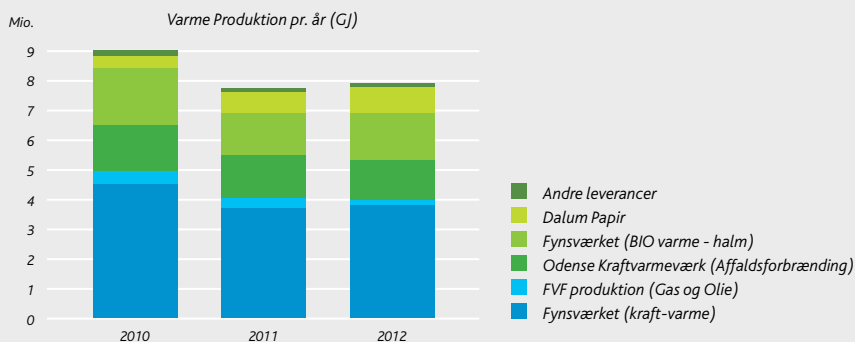
Forventet udvikling

Taksterne blev i forbindelse med godkendelsen af budget 2013 i december måned 2012 fastholdt uændrede i forhold til 2012.

Efterfølgende har folkettinget vedtaget en ny forsyningssikkerhedsafgift fra 1. februar 2013, som medfører øgede udgifter til køb og produktion af varmt vand. Det betyder, at budgettet skal revurderes, og taksterne genberegnes. Med virkning fra 1. juli 2013 forventes takststigninger svarende til merudgifterne som følge af forsyningssikkerhedsafgiften.

Investeringsniveauet ligger i det godkendte budget 2013 på 175,0 mio. kr., hvoraf ca. 100,0 mio. kr. vedrører udbygningsplaner for nye forsyningsområder. Herudover er der tale om vedligeholdelse og renoivering af centraler, brønde, målere og fjernvarmenet.

Vejret og temperaturforholdene i fyringssæsonen har stor betydning for salget af varme, og større afvigelser fra et normalår påvirker det enkelte års resultat væsentligt. Herudover påvirker omfanget af egenproduktion også årets resultat i væsentlig grad, idet omkostningerne



Ledelsesberetning

til egenproduktion er væsentlig større end de gennemsnitlige omkostninger til køb af varme.

Aktivering og afskrivning

I årsregnskabet efter årsregnskabsloven foretages der væsentlige større afskrivninger på materielle anlægsaktiver. Det skyldes, at der i forbindelse med stiftelse af A/S'et i 2007 blev reaktiveret materielle anlægsaktiver. I takstregnskabet foretages ikke reaktivering og afskrivning herpå, idet kunderne allerede har betalt disse anlæg.

For Fjernvarme Fyn A/S vedrører den væsentligste sondring mellem vedligeholdelse og forbedring de omkostninger, som afholdes til renovering af fjernvarmenettet, idet selskabet årligt afholder omkostninger for 50-60 mio. kr. til renovering af fjernvarmenettet. I årsregnskabet efter årsregnskabsloven aktiveres og afskrives renoveringsomkostninger, og i takstregnskabet udgiftsføres samme omkostning direkte i resultatopgørelsen.

Begivenheder efter regnskabsårets afslutning

Der er fra balancedagen og frem til i dag ikke indtrådt forhold, som forrykker vurderingen af årsrapporten.

Særlige risici

Ledelsen vurderer ikke, at der er særlige risici, ud over hvad der er almindeligt forekommende i branchen.

Energiforsyning

2012 blev med et graddetal på 2.918 noget koldere end 2011, hvor graddetallet kun var på 2.733.

Graddetallet, som er et mål for behovet for opvarmning, er i et normalår 3.112, hvilket vil sige, at 2012 svarer til 93,8 % af et normalår.

Den samlede varmeleverance til Fjernvarme Fyn A/S er steget fra 7.743 TJ i 2011 til 7.909 TJ i 2012. Men ved en normal fremskrivning i forhold til graddagene ville det forventede forbrug i 2012 have været mindst 100 TJ større end det faktiske.

Fynsværket, der er ejet af Vattenfall A/S, leverede i 2012 i alt ca. 85 % af varmebehovet. På Fynsværket er der tre varmeproducerende anlæg. Den største del af varmeproduktionen kommer fra det kulfyrede kraftvarmeværk (Blok 7), der er et centralt kraftvarmeværk.

Produktion af fjernvarme fordobler den samlede virkningsgrad sammenlignet med et konventionelt kraftværk. På Fynsværket står Europas største varmeakkumulator, der gør, at Fynsværket kan tilrettelægge produktionen i forhold til elmarkedet og dermed sikre, at produktion af fjernvarme reelt er at betragte som overskudsvarme. Den varme, der leveres fra Fynsværket, produceres dermed med en meget høj virkningsgrad i forhold til det ekstra brændsel, der skal anvendes for, ud over elproduktion, også at producere varme.

Det halmfyrede kraftvarmeværk på Fynsværket (Blok 8) har i 2012 leveret 1.535 TJ til Fjernvarme Fyn A/S svarende til ca. 20 % CO₂-neutral varmeproduktion.

Anlægget har kørt stabilt, men på grund af manglende halm har anlægget produceret mindre end forventet i 1. halvår af 2012. For at reducere afhængigheden af halmleverancerne er der opnået en midlertidig godkendelse til samforbrænding med træflis.

Herover er vist udviklingen i fordeling af brændselstyper ved produktion.

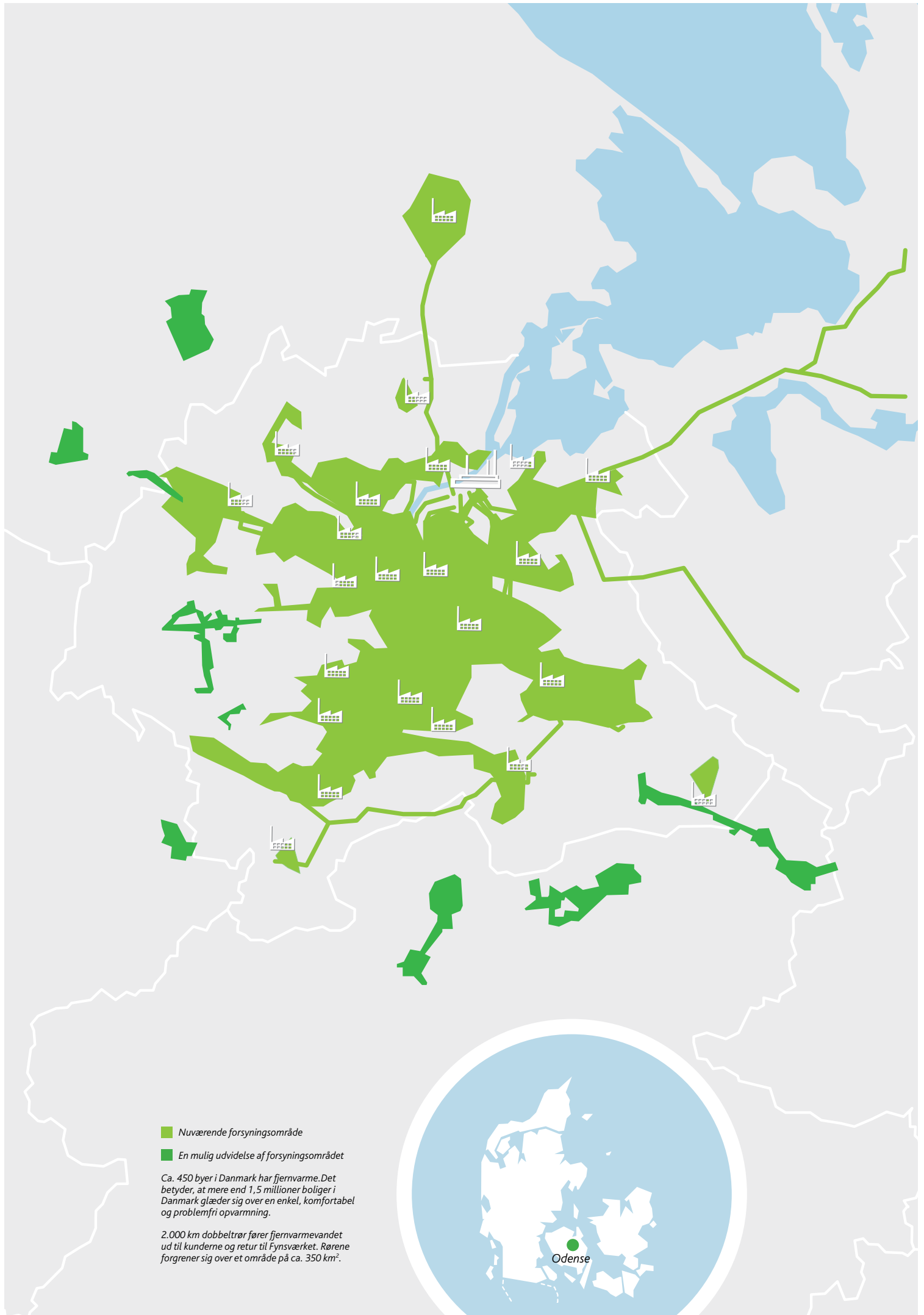
Affaldsforbrændingsanlægget Odense Kraftvarmeværk A/S, der også er et kraftvarmeanlæg, og som ligeledes er ejet af Vattenfall A/S, har i 2012 leveret 1.391 TJ til Fjernvarme Fyn A/S, hvilket også er noget mindre end budgetteret. Dette skyldes, at affaldsmængderne generelt har været under det forventede.

De nuværende kontrakter om varmelevering fra Vattenfall A/S udløb med udgangen af år 2009. Der er herefter afregnet efter en midlertidig aftale. Vattenfall A/S har afventet et udspil om den fremtidige energipolitik, inden forhandlinger om nye længerevarende aftaler kan gennemføres. Der har ikke kunnet opnås enighed om en varmeleveringsaftale for affaldsvarme, så Vattenfall A/S har dikteret en afregningspris for både 2010, 2011 og 2012.

Fjernvarme Fyn A/S har anmeldt spørgsmålet om afregningsprisen for varme fra affaldsforbrændingsanlægget til Energitilsynet i september 2008 efter gennem en længere periode at have forsøgt at finde en forligsmæssig løsning på spørgsmålet.

Den 22. august 2011 traf Energitilsynet afgørelse i sagen. De har givet Fjernvarme Fyn A/S medhold i, at omkostningsfordelingen har været urimelig. Energitilsynets afgørelse blev af Vattenfall A/S indklaget til Energiklagenævnet. Energiklagenævnet besluttede ved afgørelse den 13. juni 2012, at sagen skulle hjemvises til fornyet behandling i Energitilsynet. Energiklagenævnet har angivet nogle retningslinjer for forhold, der skal tages hensyn til i en ny afgørelse. Energitilsynet har endnu ikke behandlet sagen igen.

I 2012 har leverancer af overskudsvarme fra Dalum Papir, Bellinge og OUH Regulerkraftværker samt biogasanlæggene i Fangel og Davinde, renseanlæggene Ejby Mølle og Odense NV



Strategisk målsætning

Igennem effektivitet, åbenhed og innovation at fastholde og udbygge en høj forsyningsikkerhed, en høj servicegrad og kundetilfredshed samt et konkurrencedygtigt prisniveau på miljørigtig opvarmning.

Ledelsesberetning

samlet været på ca. 12 % miljøvenlig varme-
produktion.

Dalum Papir, som leverer en væsentlig andel af denne energimængde, har besluttet at nedlægge produktionen af papir. Der er indgået en tidsbegrænset aftale om at fortsætte varmeleveringen fra Dalum Papirs træflisfyrede kraftvarmecentral. Dalum Papir har fået myndighedsgodkendelse efter varmforsyningsloven til fortsat drift som kraftvarmeværk.

Fjernvarme Fyn A/S driver et gasindvindingsanlæg fra den nedlagte losseplads på Stige Ø. Der er i 2012 opsamlet i alt ca. 2 mio. m³ metangas, som er blevet ledt til Fynsværket, og dermed har fortrængt noget af kulforbruget. Da metan har en 21 gange større klimapåvirkning end CO₂, bidrager dette projekt med en væsentlig reduktion af CO₂-udledningen.

Den samlede CO₂-neutrale varmeproduktion er oppe på i alt ca. 50 %, idet varme fra affaldsforbrænding regnes som CO₂-neutral.

Egenproduktionen har i 2012 dækket de resterende 2 % af varmemeforbruget. Dette er mindre end budgetteret, hvilket blandt andet skyldes, at Fynsværkets kulfyrede kraftvarmeværk (Blok 7) har kørt meget stabilt i 2012.

Energiaftale

Den 22. marts 2012 vedtog folketingets partier, bortset fra Liberal Alliance, den længe ventede energiaftale.

Aftalen dækker perioden 2012-2020 og har fokus på at nedbringe Danmarks samlede energiforbrug (eksklusive forbruget til transport) frem til 2020 med knap 7 % i forhold til 2010. Energiselskaberne får pålagt en væsentlig andel af dette mål, hvilket blandt andet betyder, at Fjernvarme Fyn A/S' besparelsesforpligtelser

øges i forhold til 2010-2012 med 75 % i 2013-2014 og 100 % i 2015-2020.

På elområdet fokuseres indsatsen på en markant udbygning af vindkraft. Der skal således etableres 1.000 MW havmøller inden 2020 samt yderligere 500 MW kystnære havmøller. Derudover planlægges nye landmøller med en samlet kapacitet på 1.800 MW frem mod 2020. Den massive udbygning med vindkraft kan forventes at få indvirkning på elmarkedet og dermed på de centrale kraftvarmeværkers fremtidige markedsmuligheder.

På varmeområdet skal der ske en gradvis omstilling til vedvarende energi. En ændring af varmforsyningsloven, som også blev gennemført i 2012, skal således gøre det mere attraktivt at skifte fra kul til biomasse på de centrale kraftværker. Endvidere afsættes midler til at fremme VE-teknologier, herunder til en væsentlig forøgelse af biogasproduktionen. Fra 2013 indføres et stop for installation af olie- og naturgasfyre i nye bygninger, mens det fra 2016 ikke længere skal være muligt at installere oliefyre i eksisterende bygninger i områder med fjernvarme og naturgas som alternativ.

Fjernvarme Fyn A/S' aktiviteter nu og i den kommende periode vil i høj grad blive påvirket af disse beslutninger.

Strategi

Fjernvarme Fyn A/S' strategiplan løber frem til 2014. Strategiens målsætning vises øverst på denne side.

Der arbejdes målrettet på at tænke de mange indsatsområder ind i det daglige arbejde, udviklingsprojekter og i nye tiltag.

Fjernvarme Fyn A/S arbejder innovativt og tilstræber at være på forkant med energibranchens mange udfordringer ved at have fokus

på samarbejde, udvikling og være særdeles fremsynet.

Handleplanerne er mangfoldige og under stadig udvikling. Flere af handleplanerne vil blive nævnt i de efterfølgende afsnit.

Forsyningsområde og udvidelsesprojekter

Fjernvarme Fyn A/S har i de seneste år modtaget en stribe henvendelser omkring levering af fjernvarme fra enkeltbeboere og lokalrådsrepræsentanter i bysamfund omkring Odense. Beboerne er naturligvis interesseret i at modtage billig, vedligeholdelsesfri og miljøvenlig fjernvarme.

Den aktuelle politiske og mediemæssige fokus på klimaproblemer, energipolitik og nok især de konkrete politiske udmeldinger om omstilling af varmforsyning har tilsyneladende skabt en betydelig interesse for fjernvarme.

Det er regeringens målsætning, at el- og varmforsyningen skal være dækket af vedvarende energi i 2035.

Omstillingen til vedvarende energi skal planlægges og igangsættes snarest muligt for at undgå fejlinvesteringer. Undersøgelser af omstillingen af det danske energisystem viser samstemmende, at for byområder vil fjernvarme baseret på vedvarende energi være en omkostningseffektiv løsning fremfor individuelle løsninger.

Fjernvarme Fyn A/S har gennemført en analyse af potentialet for udvidelse af forsyningsnettet til bysamfund omkring Odense i en radius af ca. 10 km fra det eksisterende fjernvarmenet. Fjernvarmenettet kan inden for denne radius udvides med ca. 6.000 tilslutninger svarende til et varmebehov på ca. 8 % af det nuværende forbrug i Fjernvarme Fyn A/S' forsyningsområde.

Strategi

Miljø & Energi

Ny teknologi

Service & Kunder

Forsynings-sikkerhed

Medarbejdere

Økonomi

Branding

Ledelsesberetning

Fjernvarme Fyn A/S har ansøgt Nordfyns, Faaborg-Midtfyn, Assens og Odense Kommuner om godkendelse af projektforslag for fjernvarmeforsyning af Morud/Bredbjerg, Søndersø, Ferritslev/Rolfsted/Birkum, Årsløv/Sdr. Nærå, Nr. Lyndelse/Nørre Søby, Holmstrup og Blommenslyst/Vejrup/Ubberud/Ravnebjerg. Den samlede investering i udbygning af fjernvarmenettet udgør ca. 0,5 mia. kr.

Projekterne vil give væsentlige brugerøkonomiske fordele for de omfattede ejendomme og på længere sigt også være til fordel for Fjernvarme Fyn A/S' nuværende kunder. Desuden vil projekterne medføre betydelige energibesparelser og reduktioner af CO₂-udslip gennem effektiv udnyttelse af kraftvarme og vedvarende energikilder.

Udvidelsesprojekterne involverer hele organisationen hos Fjernvarme Fyn A/S fra planlægnings- og projektafdeling til kundecenter. Generelt er det en forudsætning for økonomien i projekterne, at der fra starten kan opnås aftaler om tilslutning med 50 % af de potentielle kunder. Der pågår derfor et meget stort arbejde med at behandle individuelle kundeforespørgsler.

CO₂-kvoter

Fjernvarme Fyn A/S er kvotebelagte på 14 ud af 23 varmecentraler. Dette betyder, at der skal returneres kvoter eller kreditter svarende til den verificerede CO₂-udledning for 2012 for de 14 varmecentraler, der er produktionsenhederne.

Pr. 1. januar 2013 til 2020 er ny kvoteperiode gældende. Fjernvarme Fyn A/S har fået tilladelse til udledning af CO₂ til alle omfattede varmecentraler, hvor Energistyrelsen har godkendt Fjernvarme Fyn A/S' overvågningsplaner.

Forsknings- og udviklingsprojekter

Fjernvarme Fyn A/S har vedtaget en række strategiske mål for udvikling og implementering af ny effektiv teknologi på alle områder inden for virksomhedens aktiviteter.

Fjernvarme Fyn A/S bidrager til forskningen inden for fjernvarmeområdet. Fjernvarme Fyn A/S har siden 2010 haft ansat en erhvervs-Ph.d. studerende fra Syddansk Universitet. Projektet omfatter systemanalyser inden for fjernkøling og fjernvarme, hvor der anvendes energikvalitetsmodellering. Den grundlæggende påstand er, at energisystemer altid skal optimeres ud fra energikvalitets-betragtninger som supplement til udelukkende at fokusere på energikvantitet. Som led i projektet er der blandt andet udført undersøgelser af optimal samproduktion af el, varme og køling, temperaturkriterier for udnyttelse af overskudsvarme samt energikvalitets-baserede fordelinger af omkostninger ved samproduktion.

Fjernvarme Fyn A/S deltager endvidere sammen med en række større fjernvarmeselskaber, industrivirksomheder, rådgivningsvirksomheder og universiteter i et forskningsprojekt ledet af Aalborg Universitet omkring fremtidens fjernvarmesystemer kaldet 4DH – 4th generation district heating.

Projektet skal forløbe over fem år frem til 2017 med et samlet budget på 63,0 mio. kr., hvoraf Statens Strategiske Forskningsråd har ydet tilskud på 37,0 mio. kr.

Projektet omfatter tre arbejdsplaner:

- 1) net og komponenter
- 2) produktion og integration med overordnet energisystem og
- 3) planlægnings- og lovgivningsmæssige aspekter

Projektet skal bidrage til indfrielsen af regeringens målsætninger omkring forbedring af energieffektiviteten og udfasning af fossile brændsler i energisystemet.

Fjerde generation fjernvarme er betegnelsen for ultra-lavtemperatur fjernvarme. Der skal blandt andet forskes i begrænsninger og muligheder for implementering af fjerde generation fjernvarme i eksisterende fjernvarmesystemer og eksisterende bygningsmasse, balancen mellem energibesparelser og indfasning af vedvarende energi, muligheder for anvendelse af lavtemperatur energikilder, integration med el-systemet, kortlægning af varmegrundlag og vedvarende energikilder samt lovgivningsmæssige barrierer og udfordringer.

Internationalt arbejde

Fjernvarme Fyn A/S deltager sammen med en række virksomheder inden for energisektoren i et formaliseret klyngesamarbejde omkring eksport af dansk energiteknologi kaldet Danish Energy Solutions (DES). Fjernvarme Fyn A/S er medstifter og er repræsenteret i bestyrelsen.

DES bygger på de samlede erfaringer med energibesparelser og energirådgivning inden for den danske energisektor. Målsætningen er at eksportere løsninger fra teknologiførende danske virksomheder i forhold til energibesparelser i fjernvarmesektoren og industrien.

DES sekretariatet fungerer som projektleder i projekter med udenlandske forsyningsvirksomheder, industrivirksomheder med videre. Projekterne omfatter typisk finansieringsløsninger baseret på ESCO principperne og Energy Performance Contracts (EPC), hvor værdien af opnåede energibesparelser tilbagebetaler investeringer.

Id	Opgavenavn	februar	marts	april	maj	juni	juli	august	september	oktober
1	Bystævnevej		1							
2	Skovdøvevænget		2							
3	Siskenvænget		3							
4	Kildegårdsvej 85-209		4							
5	Aasumvej 51-283		5							
6	Duedalen		6							
7	Oppermansvej		7							
8	Bellisvej 56-174		8							
9	Lavendelvej		9							
								10		
								11		

Ledelsesberetning

Løbende omkostninger til sekretariat og aktiviteter dækkes af EU-tilskud og bidrag fra medlemsvirksomhederne.

Fjernvarme Fyn A/S modtager jævnligt besøgende fra udenlandske fjernvarmeselskaber. Ofte er der tale om besøg arrangeret af Fjernvarme Fyn A/S' leverandørvirksomheder og samarbejdspartnere, der bruger Fjernvarme Fyn A/S som reference og herved får mulighed for at fremvise deres løsninger og produkter i funktion. Både leverandører, deres udenlandske kunder og Fjernvarme Fyn A/S har stort udbytte af denne erfaringsudveksling.

Biogasanlæg

I overensstemmelse med Fjernvarme Fyn A/S' strategi om en mere miljøvenlig varmeproduktion er etablering af to biogasanlæg en realitet.

Vilkårene for etablering af biogasanlæg blev væsentligt forbedret i forbindelse med det nye energiforlig, idet der er et ønske om at konvertere 50 % af den årlige gylleproduktion på 37 mio. tons til biogas. I 2012 var det muligt at søge tilskudspulje til etablering af biogasanlæg. I december 2012 blev der fra NaturErhvervsstyrelsen og EU bevilliget et tilskud på hhv. 29,7 mio. kr. og 39,5 mio. kr. til projekterne i Nordfyn og Faaborg-Midtfyn kommune.

Den samlede varmeproduktion fra biogasanlæg-gene forventes at blive 246 TJ svarende til 3,2 % af Fjernvarme Fyn A/S' varmegrundlag.

Entreprenører og rørleverandører

Montagearbejde med smedearbejde udføres i en rammekontrakt. Nordisk Klima A/S fortsætter i den eksisterende rammekontrakt, som er

forlænget til februar 2014 efter de gældende regler for EU-licitationer. Entreprenørarbejdet med opgravning og retablering udføres ligeledes i en rammekontrakt.

I efteråret 2012 blev der afholdt EU-udbud i samarbejde med Nyborg Forsyning & Service A/S. Ved prækvalifikationen blev fem firmaer prækvalificerede. Til licitationen var der dog kun fire firmaer, som afgav bud.

Efter en forhandlingsrunde valgte såvel Fjernvarme Fyn A/S som Nyborg Forsyning & Service A/S at indgå kontrakt med firmaet Munck Forsyningsledninger A/S for en toårig periode med mulighed for forlængelse.

Levering af præisolerede fjernvarmerør og tilhørende fittings sker også via en rammekontrakt. Fjernvarme Fyn A/S fortsætter samarbejdet med firmaet Logstor A/S.

Anlæg

Fjernvarme Fyn A/S har i 2012 haft stor fokus på kvalitetssikring af de udførte arbejder. Den intensive brug af måling på alarmtråde fortsatte, og kontrollen af montagearbejder blev intensivt.

Forsyningssikkerheden og driftssikkerheden har således fået yderligere et løft, og kunderne kommer til at opleve færre driftsstop fremadrettet på grund af reparationer, hvor fjernvarmenettet må tages ud af drift.

Renovering og udbygning af fjernvarmenet

Renoveringen af fjernvarmenettet fortsætter. I 2012 blev resultaterne af de foregående års massive indsatser endnu mere synlige i form

af et mindre vandtab og dermed et markant mindre energitab.

De rør i fjernvarmenettet, der udskiftes, er gennemsnitlige over 40 år gamle, nogle af de ældste rør er dog over 50 år. Rørene i fjernvarmenettet udskiftes næsten udelukkende med twinrør med ekstra isolering. Dermed opnås endnu større energibesparelser.

Også 2012 bød på nye tekniske udfordringer ved blandt andet krydsningen af den fynske motorvej og højvandsikring af tunnelen under Odense Kanal. Men Fjernvarme Fyn A/S' egen projektering og tilsyn samt et godt samarbejde med underentreprenørerne sikrede, at opgaverne blev løst tilfredsstillende.

I 2012 blev der ved renovering udskiftet 17,7 km dobbeltrør på fjernvarmenettet. Herudover er der anlagt 6,4 km udvidelse af det eksisterende fjernvarmenet.

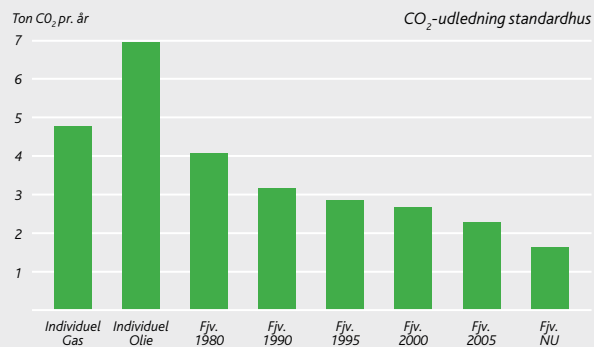
Grønt vand

I foråret 2012 tilsatte Fjernvarme Fyn A/S for første gang et grønt farvestof til fjernvarmefarvestofet, der har gjort det lettere for kunderne at opdage utætheder i installationer. Tilsætningen har været en succes. På kort tid er der fundet over 1.000 defekte installationer.

Projektet har med det positive resultat været en gevinst for både miljøet, kunder og Fjernvarme Fyn A/S.

IT

Fjernvarme Fyn A/S' største opgaver på IT-området i 2012 har været det fortsatte arbejde med det geografiske informationssystem, GIS-systemet, som blev igangsat 2011, samt indførelse af et Elektronisk sags- og dokumenthåndteringssystem (ESDH).



Ledelsesberetning

Implementeringen af det geografiske informations-system (GIS) har i 2012 været koncentreret omkring:

- Projektering og registrering af fjernvarmenet
- LER – udlevering af ledningsejeroplysninger
- Lukkellister – system til at finde ventiler og forbrugere, der påvirkes af en lukning
- GIS webløsning til medarbejdere uden GIS-system installeret på PC

I løbet af efteråret 2012 er det nye ESDH-system installeret, og arbejdet med at flytte eksisterende filer til det nye system er startet. ESDH-systemet skal blandt andet gøre det lettere at vidensdele på tværs af afdelinger, fremsøge dokumenter og i det hele taget at strukturere information.

I forbindelse med strategi 2011-2014 har en af handleplanerne været at skabe ensartet projektbehandling og vidensdeling mellem projekter.

I foråret 2012 blev Projekthåndbog Light udarbejdet, som beskriver en fælles projektmodel og begreber, som sikrer, at alle medarbejdere taler samme 'projektsprog'. I projektmodellen indgår desuden en evalueringsfase, så viden kan overgives til nye projekter.

I efteråret 2012 blev der afholdt kurser i den nye projektmodel for alle projektledere og projektmedarbejdere.

Kundecenter

Som en del af Fjernvarme Fyn A/S' strategi omkring øget kundefokus er der i 2012 blevet oprettet et kundecenter.

Formålet med kundecenteret er at samle kunderelaterede aktiviteter et sted og derved styrke Fjernvarme Fyn A/S' servicetilbud.

I kundecenteret varetages vedligeholdelse af målerpark, hjemtagning af data til afregning,

opmåling til fast bidrag, teknisk kundeservice og Fjernvarme Fyn A/S' energisparerforpligtelse. Endvidere deltager kundecenteret aktivt i forbindelse med Fjernvarme Fyn A/S' aktiviteter ved salg fremstød og messeaktiviteter. Der har i 2012 været ti fuldtidsbeskæftigede medarbejdere i kundecenteret.

Markedsføring

Fjernvarme Fyn A/S har som en del af strategiplanen sat øget fokus på synlighed i 2012. Der er blandt andet afholdt åbent hus, hvor kunderne er blevet indbudt til at komme og se, hvor varmen kommer fra.

Fjernvarme Fyn A/S har deltaget i energimesse samt boligmesse Gør Din Bolig Bedre, hvor eksisterende og nye kunder blandt andet har haft mulighed for at få gode råd om energiforbedringer af deres bolig og høre, hvad de kan få i tilskud fra Fjernvarme Fyn A/S.

I forbindelse med udvidelse af forsyningsområdet har Fjernvarme Fyn A/S afholdt borgermøder og åbent hus arrangementer i nogle af de nye udvidelsesområder, hvor nye kunder har fået et indblik i fordelene ved fjernvarme.

Fjernvarme Fyn A/S har desuden benyttet Odense Blomsterfestival til at møde kunderne.

Energibesparelser

Siden 2006 har energiselskaberne haft et pålæg om at realisere konkrete, dokumenterbare energibesparelser i slutbrugerleddet.

2012 var det sidste år i aftalen af 20. november 2009 omkring energiselskabernes energisparerforpligtelse.

Målet for 2012 var 34.375.275 kWh. I 2012 indberettede Fjernvarme Fyn A/S 66.093.383 kWh til Energistyrelsen.

Det gode resultat skyldes optimering af eget fjernvarmenet, samt at flere kunder har valgt at benytte sig af tilskudsordningen end tidligere, både gennem aktører og via hjemmesiden. Overopfyldelsen af målet betyder, at Fjernvarme Fyn A/S nu har et rigtigt godt udgangspunkt for at opfylde de fremtidige forpligtelser.

I 2012 valgte Fjernvarme Fyn A/S at træde ud af samarbejdet med rådgivningsselskabet Enervision A/S. Der er indgået en aftale omkring energibesparelsesforpligtelsen med Enervision for 2012 og 2013, hvorefter Fjernvarme Fyn A/S selv skal finde og realisere energibesparelserne.

Fjernvarme Fyn A/S arbejder til stadighed på at udnytte overskudsvarme fra industriproduktionen. I 2012 blev Odense Krematorium tilsluttet fjernvarmenettet. Der blev ligeledes indgået aftale med Glud og Marstrand omkring levering af overskudsvarme fra laktørreovne. Anlægget forventes idriftsat primo 2013 og forventes at kunne levere en overskudsvarmemængde, der svarer til ca. 1.000 husstandes årlige energiforbrug.

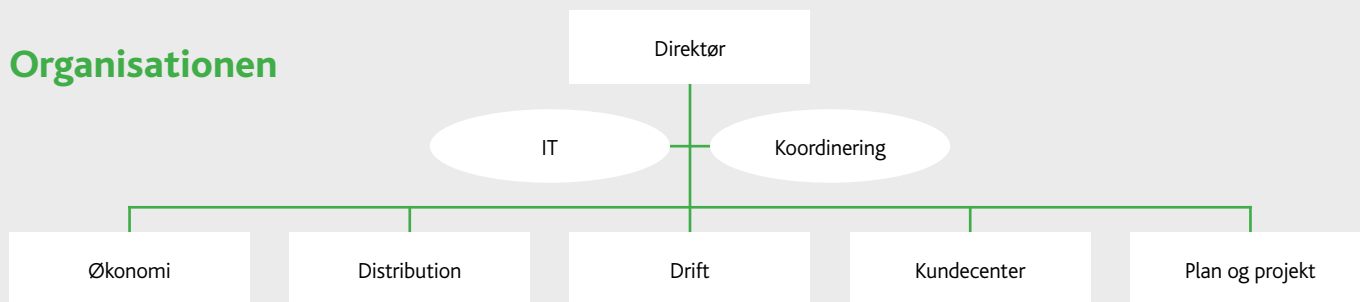
Da der i årets løb yderligere er tilsluttet 422 nye kunder, er der således også her opnået en betydelig energibesparelse.

Herover er vist udviklingen i CO₂-emission for et standardhus tilsluttet Fjernvarme Fyn A/S sammenlignet med individuel opvarmning med olie eller naturgas.

Effektiv Energi

Som et led i Fjernvarme Fyn A/S' bestræbelser på at finde og realisere energibesparelser ved slutbrugere i Danmark er der indgået samarbejde med Miljøforum Fyn om projektet Effektiv Energi. Formålet med projektet er at få belyst og udløst potentialet for energibesparelser hos små og mellemstore virksomheder.

Organisationen



Ledelsesberetning

I projektet deltager alle interessenter i værdikæden i form af teknik- og serviceleverandører, energiselskaber og små og mellemstore virksomheder.

Energibesparelserne kan få stor betydning for alle i værdikæden. Øget efterspørgsel af energieffektive løsninger kan eksempelvis give producenter af energieffektiv teknologi midler til at udvikle og teste nye teknologier. Projektet kan således være med til at skabe arbejdspladser for alle interessenter, forbedre virksomhedernes konkurrenceevne og skabe meromsætning.

Fjernvarme Fyn A/S deltager i styregruppen for projektet.

Energirenovering

Fjernvarme Fyn A/S deltager aktivt i EU-projektet gennem et regionalt partnerskab med Grøn Erhvervs vækst.

Deltagerne i projektet er kommuner, håndværksvirksomheder og uddannelsesinstitutioner inden for byggeriet i Region Syddanmark.

Formålet med projektet er at skabe erhvervs vækst inden for energirenovering af bygninger, herunder at udvikle- og udbrede nye effektive energirenoveringsmetoder.

Fjernvarme Fyn A/S stiller undervisere til rådighed i forbindelse med uddannelsesforløb for håndværksmestre med fokus på energirenovering. Fjernvarme Fyn A/S deltager desuden i energimesse, som afholdes i forbindelse med afslutningen af håndværkeruddannelsen.

Fjernvarme Fyn A/S er med i projektets styregruppe og vil derigennem hjælpe til, at Grøn Erhvervs vækst bliver et kommercielt netværk, når EU-projektet stopper den 1. maj 2013.

Afregningsform

Fjernvarme Fyn A/S besluttede i 2010, at alle kunder gradvist skulle overgå fra afregning af kubikmeter forbrug til at blive afregnet efter både energi- og kubikmeter forbrug.

Første omlægning af afregningsform til energi-afregning skete i 2011, hvor ca. halvdelen af alle kunder skiftede afregningsform. Overgangen skete gradvist i forskellige forsyningsområder i takt med montering af energimålere.

Denne omlægning fortsatte i 2012 således, at alle kunder er energiafregnede pr. 1. januar 2013.

I forbindelse med omlægningen har der været arrangeret aftenmøder, hvor kunder kunne tilmelde sig for at få information om den nye afregning. I alt blev der i 2010, 2011 og 2012 afholdt 12 arrangementer med i alt ca. 300 deltagere.

Målerudskiftning

Turnusudskiftningen af gamle mekaniske målere blev således færdig ved udgangen af 2012. I alt blev der udskiftet 6.105 målere til nye energimålere i 2012. Målerne er alle udstyret med radiomodul for fjernaflæsning af målerne.

Målerlaboratorium

I 2012 er der afprøvet 734 målere, hvor langt størstedelen er stikprøvekontrol. I 2012 blev laboratoriet for temperatur og energiberegning åbnet, og der blev for første gang prøvet både mekaniske målere og elektroniske energimålere.

Medarbejdere

Fjernvarme Fyn A/S tog afsked med fire medarbejdere i 2012. To medarbejdere gik på pension og to medarbejdere fandt nye udfordringer. Der

blev ansat fire medarbejdere, den ene medarbejder i en nyoprettet stilling.

Fjernvarme Fyn A/S har fokus på sundhed og trivsel og fik i 2012 et medlemskab til Odense Firmaidræt, hvor den ansatte med familie kan deltage i forskellige motionsaktiviteter. I foråret 2012 deltog ti ansatte i samarbejde med Odense Firmaidræts Livsstilsklub med fokus på kost og motion. Forløbet foregik i firmaet og vakte interessen for mere motion på firmaadressen.

I august måned blev der lavet en undersøgelse blandt medarbejderne for at kortlægge det reelle ønske. Undersøgelsen viste, at der var grundlag for at arbejde videre med at lave et motionsrum.

2012 var et travlt kursusår med mange interne kurser i forbindelse med indførelse af nyt dokumenthåndteringssystem (ESDH) og geografisk informationssystem (GIS).

Corporate Social Responsibility (CSR)

Fjernvarme Fyn A/S arbejder aktivt med social ansvarlighed. Herved forstås god ledelse, menneskerettigheder, gode arbejds- og miljøforhold, god forretningsetik, fair forbrugerforhold samt lokal involvering.

Disse etiske principper er beskrevet i Fjernvarme Fyn A/S' CSR-redegørelse som kan findes på www.fjernvarmefyn.dk*



Anvendt regnskabspraksis

Årsrapporten er aflagt i overensstemmelse med årsregnskabslovens bestemmelser for regnskabsklasse C (stor) med de nødvendige tilpasninger, der følger af, at selskabet er underlagt Lov om Varmeforsyning og de særlige regler for driftsmæssige henlæggelser og afskrivninger m.v., der er indeholdt i Energiministeriets bekendtgørelse nr. 175 af 18. marts 1991 om afskrivninger, henlæggelser m.v.

Henlæggelser til nyinvestering i kommende anlæg og takstmæssige henlæggelser sker ikke på grundlag af årsregnskabsloven, men derimod i overensstemmelse med særlovgivning for fjernvarmeselskaber.

Årsregnskabet er aflagt efter samme regnskabspraksis som sidste år.

Generelt om indregning og måling

Aktiver indregnes i balancen, når det som følge af en tidligere begivenhed er sandsynligt, at fremtidige økonomiske fordele vil tilflyde selskabet, og aktivets værdi kan måles pålideligt.

Forpligtelser indregnes i balancen, når selskabet som følge af en tidligere begivenhed har en retlig eller faktisk forpligtelse, og det er sandsynligt, at fremtidige økonomiske fordele vil fragå selskabet, og forpligtelsens værdi kan måles pålideligt.

Ved første indregning måles aktiver og forpligtelser til kostpris. Måling efter første indregning sker som beskrevet for hver enkelt regnskabspost nedenfor.

Ved indregning og måling tages hensyn til forudsigelige risici og tab, der fremkommer, inden årsrapporten aflægges, og som bekræfter

eller afkræfter forhold, der eksisterede på balancedagen.

I resultatopgørelsen indregnes indtægter i takt med, at de indtjenes, mens omkostninger indregnes med de beløb, der vedrører regnskabsåret.

Resultatopgørelsen

Nettoomsætning

Salg af varme indregnes i resultatopgørelsen, når levering til køber har fundet sted. Nettoomsætning indregnes eksklusive moms, afgifter og rabatter i forbindelse med salget.

Selskabet er omfattet af Lov om Varmeforsyning. Dette medfører, at selskabets over- eller underdækning opgjort efter varmforsyningsloven skal indregnes i næste års priser. Som følger heraf er årets over- eller underdækning indregnet i nettoomsætningen.

Produktionsomkostninger

Produktionsomkostninger omfatter direkte og indirekte omkostninger, der afholdes for at opnå nettoomsætningen, herunder omkostninger til køb af varme, drift og vedligeholdelse af varmeværker samt omkostninger til tekniske systemer, produktionsløn og afskrivninger.

Fjernvarmenettets tab er overført til distributionsomkostninger.

Distributionsomkostninger

Distributionsomkostninger omfatter omkostninger i form af vedligeholdelse af fjernvarmenet, målerudgifter, gager, bildrift og afskrivninger samt fjernvarmenettets tab.

Administrationsomkostninger

Administrationsomkostninger omfatter omkostninger, der afholdes til ledelse og administration af selskabet, herunder omkostninger til

det administrative personale og ledelsen samt kontorholdsomkostninger og afskrivninger.

Andre driftsindtægter og driftsomkostninger

Andre driftsindtægter og driftsomkostninger omfatter indtægter og omkostninger af sekundær karakter set i forhold til selskabets hovedaktiviteter.

Finansielle poster

Finansielle poster omfatter renteindtægter og -omkostninger.

Selskabsskat

Selskabet er i henhold til skattelovgivningen fritaget for skattepligt.

Årets resultat

Selskabets priser fastsættes på baggrund af Lov om Varmeforsyning. Selskabet er underlagt "hvile i sig selv"-princippet.

Overskud (overdækning) kan alene anvendes til finansiering af kommende anlæg (henlæggelser) eller til indregning i de fremtidige takster.

Underskud (underdækning) overføres til takstmæssige tilgodehavender og indregnes ligeledes i de fremtidige takster.

Balancen

Materielle anlægsaktiver

Grunde og bygninger, produktionsanlæg og maskiner samt andre anlæg, driftsmateriel og inventar måles til kostpris med fradrag af akkumulerede af- og nedskrivninger. Der afskrives ikke på grunde.

Kostprisen omfatter anskaffelsesprisen, omkostninger direkte tilknyttet anskaffelsen og omkostninger til klargøring af aktivet indtil det tidspunkt, hvor aktivet er klar til at blive taget i brug. For egenfremstillede aktiver omfatter



Anvendt regnskabspraksis

kostprisen direkte og indirekte omkostninger til materialer, komponenter, underleverandører og lønninger. Renteomkostninger på lån til finansiering af fremstilling af materielle anlægsaktiver indregnes ikke i kostprisen.

Afskrivningsgrundlaget er kostpris med fradrag af forventet restværdi efter afsluttet brugstid. Der foretages lineære afskrivninger baseret på følgende vurdering af aktivernes forventede brugstider:

Bygninger	50 år
Produktionsanlæg og maskiner	15-40 år
Andre anlæg, driftsmateriel og inventar	3-10 år

Selskabets ledelse vurderer årligt, om der er indikationer på værdiforringelse af selskabets materielle anlægsaktiver. Hvis der er indikationer på værdiforringelse, foretages en opgørelse over aktivernes genindvindingsværdi, og hvis denne værdi er mindre end den regnskabsmæssige værdi, foretages nedskrivning til genindvindingsværdi.

Fortjeneste og tab ved afhændelse af materielle anlægsaktiver opgøres som forskellen mellem salgsprisen med fradrag af salgsomkostninger og den regnskabsmæssige værdi på salgstidspunktet. Fortjeneste eller tab indregnes i resultatopgørelsen som en korrektion til af- og nedskrivninger eller under andre driftsindtægter, i det omfang salgsprisen overstiger den oprindelige kostpris.

Kapitalandele i associerede virksomheder

Kapitalandele i associerede virksomheder indregnes og måles efter den indre værdis metode (equitymetoden), hvilket indebærer, at kapitalandelene måles til den forholds-mæssige andel af virksomhedernes regnskabsmæssige indre værdi med fradrag eller tillæg af urealiserede koncerninterne fortjenester og tab.

I resultatopgørelsen indregnes selskabets andel af virksomhedernes resultat efter eliminering af urealiserede koncerninterne fortjenester og tab.

Associerede virksomheder med negativ regnskabsmæssig indre værdi måles til nul, og et eventuelt tilgodehavende hos disse virksomheder nedskrives med moderselskabets andel af den negative indre værdi, i det omfang det vurderes uerholdeligt. Såfremt den regnskabsmæssige negative indre værdi overstiger tilgodehavendet, indregnes det resterende beløb under hensatte forpligtelser, i det omfang modervirksomheden har en retlig eller faktisk forpligtelse til at dække den pågældende virksomheds forpligtelser.

Nettoopskrivning af kapitalandele i associerede virksomheder overføres i forbindelse med resultatdisponeringen til reserve for nettoopskrivning efter den indre værdis metode under egenkapitalen.

Kapitalandele i associerede virksomheder nedskrives til genindvindingsværdi, såfremt denne er lavere end den regnskabsmæssige værdi.

Varebeholdninger

Varebeholdninger måles til kostpris, opgjort efter FIFO-metoden, eller nettorealisationsværdi, hvor denne er lavere.

Kostprisen for hjælpematerialer omfatter anskaffelsesprisen med tillæg af hjemtagelsesomkostninger.

Nettorealisationsværdi for varebeholdninger opgøres som forventet salgspris med fradrag af færdiggørelsesomkostninger og omkostninger, der skal afholdes for at effektuere salget.

Tilgodehavender

Tilgodehavender måles til amortiseret kostpris, der sædvanligvis svarer til nominal værdi, med fradrag af nedskrivninger til imødegåelse af forventede tab.

I overensstemmelse med administrationsaftale med Administrationservice Fyn A/S administrerer Administrationservice Fyn A/S samtlige tilgodehavender for leveret energi.

Konstaterede tab på udestående fordringer påhviler selskabet og tilbageføres hertil fra Administrationservice Fyn A/S. Hensættelser til tab på tilgodehavender er medtaget i balancen under passiver.

Takstmæssige tilgodehavender

Takstmæssige tilgodehavender omfatter indregnede underdækninger, som indregnes i resultatopgørelsen i efterfølgende år.

Periodeafgrænsningsposter

Periodeafgrænsningsposter, indregnet under aktiver, omfatter afholdte omkostninger, der vedrører efterfølgende regnskabsår. Periodeafgrænsningsposter måles til kostpris.

Egenkapital

Overførte overskud er underlagt særlige restriktioner og kan ikke uden særlig godkendelse udloddes til ejerne eller tilbagebetales til forbrugerne ved kontant udbetaling.

Henlæggelse til nyinvestering

Henlæggelser til kommende anlæg er foretaget med de maksimale satser, der udgør 20 % p.a. dog maksimalt 75 % i alt af de budgetterede anlægssummer.

Henlæggelsesperioden starter fem år før idriftsættelsesåret og slutter året før idriftsættelsen.



Anvendt regnskabspraksis

Takstmæssige henlæggelser

Takstmæssige henlæggelser omfatter indregnede overdækninger, som indregnes i resultatopgørelsen i efterfølgende år.

Andre finansielle forpligtelser

Andre finansielle forpligtelser måles til amortiseret kostpris, der sædvanligvis svarer til nominal værdi.

Pengestrømsopgørelsen

Pengestrømsopgørelsen præsenteres efter den indirekte metode og viser pengestrømme vedrørende drift, investeringer og finansiering samt selskabets likvider ved årets begyndelse og slutning.

Pengestrømme vedrørende driftsaktiviteter opgøres som driftsresultatet reguleret for ikke-kontante driftsposter og ændring i driftskapital.

Pengestrømme vedrørende investeringsaktiviteter omfatter betalinger i forbindelse med køb og salg af virksomheder, aktiviteter og finansielle anlægsaktiver samt køb, udvikling, forbedring og salg m.v. af immaterielle og materielle anlægsaktiver.

Pengestrømme vedrørende finansieringsaktiviteter omfatter ændringer i størrelse eller sammensætning af selskabets aktiekapital og omkostninger forbundet hermed, samt optagelse af lån og afdrag på rentebærende gæld samt betaling af udbytte.

Likvider omfatter likvide beholdninger med fradrag af kortfristet bankgæld.

Nøgletal

Nøgletal for overskudsgrad, afkastningsgrad og egenkapitalandel er udeladt som følge af, at selskabet er underlagt "hvile i sig selv"-princippet.



Resultatopgørelse for 2012

	Note	2012 kr.	2011 kr.
Nettoomsætning	1	876.627.602	843.107.197
Produktionsomkostninger	2, 3	-565.684.198	-555.470.426
Bruttoresultat		310.943.404	287.636.771
Distributionsomkostninger	2, 3	-267.499.313	-247.363.645
Administrationsomkostninger	2, 3, 4	-41.000.673	-32.780.737
Resultat af primær drift		2.443.418	7.492.389
Andre driftsindtægter	5	14.078.858	16.042.593
Andre driftsomkostninger		-5.880.664	-7.548.733
Driftsresultat		10.641.612	15.986.249
Indtægter af kapitalandele i associerede virksomheder	6	3.744.692	428.810
Øvrige finansielle indtægter	7	882.737	2.787.826
Finansielle omkostninger	8	-1.953.334	-4.148.580
ÅRETS RESULTAT		13.315.707	15.054.305
Forslag til resultatdisponering:			
Henlæggelse til nyinvestering	14	9.440.000	7.400.000
Anvendt til henlæggelse til nyinvestering	14	-9.931.362	-5.897.000
Tilbageført henlæggelse nyinvestering	14	-2.522.638	-10.353.000
Henlagt til reserve for nettoopskrivning efter indre værdis metode		1.990.117	428.810
Overført til næste år		14.339.590	23.475.495
		13.315.707	15.054.305



Balance pr. 31.12.2012

	Note	2012 kr.	2011 kr.
Grunde og bygninger	9	138.949.524	141.055.637
Produktionsanlæg og maskiner	9	1.611.942.804	1.613.284.005
Andre anlæg, driftsmateriel og inventar	9	78.586.243	82.740.320
Materielle anlægsaktiver		1.829.478.571	1.837.079.962
Kapitalandele i associerede virksomheder	10	13.122.500	12.219.179
Finansielle anlægsaktiver		13.122.500	12.219.179
Anlægsaktiver		1.842.601.071	1.849.299.141
Varebeholdninger	11	30.841.139	36.509.393
Tilgodehavender fra salg og tjenesteydelser		60.692.093	8.823.614
Igangværende arbejder	12	6.413.980	2.700.662
Andre tilgodehavender	13	49.336.832	29.544.979
Tilgodehavender		116.442.905	41.069.255
Likvide beholdninger		252.403.003	296.952.593
Omsætningsaktiver		399.687.047	374.531.241
Aktiver i alt		2.242.288.118	2.223.830.382

Balance pr. 31.12.2012

	Note	2012 kr.	2011 kr.
Aktiekapital		1.000.000.000	1.000.000.000
Reserve for nettoopskrivning efter indre værdis metode		7.329.865	5.339.748
Overført resultat		757.396.210	743.057.600
Egenkapital		1.764.726.075	1.748.397.348
Henlæggelse til nyinvestering	14	11.100.000	14.114.000
Hensatte forpligtelser		11.100.000	14.114.000
Kreditforeningslån	17	209.210.827	219.049.036
Langfristede gældsforpligtelser		209.210.827	219.049.036
Kortfristet del af langfristede gældsforpligtelser	17	9.838.209	9.838.209
Leverandørgæld		165.332.251	175.945.058
Takstmæssige henlæggelser	15	65.803.270	42.167.602
Anden gæld	18	16.277.486	14.319.129
Kortfristede gældsforpligtelser		257.251.216	242.269.998
Gældsforpligtelser		466.462.043	461.319.034
Passiver i alt		2.242.288.118	2.223.830.382
Eventualaktiver	19		
Øvrige noter	21-23		



Egenkapitalopgørelse for 2012

	Aktie- kapital kr.	Netto- opskrivning efter indre værdis metode kr.	Overført resultat kr.	I alt kr.
Egenkapital 01.01.2012	1.000.000.000	5.339.748	743.056.620	1.748.396.368
Årets resultat	0	1.990.117	14.339.590	16.329.707
Egenkapital 31.12.2012	1.000.000.000	7.329.865	757.396.210	1.764.726.075

Selskabets egenkapital er medregnet efter selskabs- og årsregnskabslovens bestemmelser herom.

Selskabets aktiekapital udgør 1.000.000.000 kr. fordelt i aktier a nominelt 1,00 kr. eller multipla heraf.
Aktierne er ikke opdelt i klasser.

Der har ikke været ændringer i aktiekapitalen de seneste fem år.

Ejerkommunerne har tidligere anmodet om forrentning af indskudskapital.

Ejerkommunerne har i 2012 meddelt Fjernvarme Fyn A/S, at sagen hos Energitilsynet omkring opgørelse og forrentning af fri egenkapital er trukket tilbage.



Pengestrømsopgørelse for 2012

	Note	2012 kr.	2011 kr.
Driftsresultat		10.641.612	15.986.249
Af- og nedskrivninger	3	89.258.196	88.045.538
Ændring i takstmæssige henlæggelser/takstmæssige tilgodehavender		23.635.668	45.415.455
Ændring i driftskapital	20	-80.460.895	121.455.759
Pengestrømme fra drift før finansielle poster		43.074.581	270.903.001
Modtagne finansielle indtægter	7	882.737	2.787.826
Betalte finansielle omkostninger	8	-1.953.334	-4.148.580
Pengestrømme vedrørende drift		50.658.800	269.542.247
Køb af materielle anlægsaktiver	9	-81.656.865	-74.998.882
Salg af materielle anlægsaktiver		0	39.400
Salg af finansielle anlægsaktiver		4.941.500	
Pengestrømme vedrørende investeringer		-76.715.365	-74.959.482
Optagelse af lån		0	75.000.000
Afdrag på langfristede gældsforpligtelser		-9.838.209	-8.323.057
Pengestrømme vedrørende finansiering		-9.838.209	66.676.943
Ændring i likvider		-44.549.591	261.259.708
Likvider 01.01.2012		296.952.593	35.692.885
Likvider 31.12.2012		252.403.002	296.952.593

Noter

	2012 kr.	2011 kr.
1. Nettoomsætning		
Abonnement	157.996.716	153.262.604
Salg af energi	742.266.554	735.260.048
Overført fra takstmæssige tilgodehavender/henlæggelser, primo	42.167.602	-3.247.853
Overført til takstmæssige tilgodehavender/henlæggelser, ultimo	-65.803.270	-42.167.602
	<u>876.627.602</u>	<u>843.107.197</u>
2. Personaleomkostninger		
Løn og gager	37.150.710	37.678.003
Pensionsbidrag	4.904.912	4.895.210
Andre personaleomkostninger	787.068	1.030.849
	<u>42.842.690</u>	<u>43.604.062</u>
Overført til anlæg og andre aktiviteter	-25.094.532	-28.330.804
Omkostninger der indgår i distribution, produktion og administration	<u>17.748.158</u>	<u>15.273.258</u>
Heraf samlet vederlag til:		
Direktion	<u>1.109.312</u>	<u>1.114.333</u>
Bestyrelse	<u>300.000</u>	<u>300.000</u>
Gennemsnitlig antal medarbejdere	<u>93</u>	<u>93</u>
3. Af- og nedskrivninger		
Bygninger	2.106.113	2.106.113
Produktionsanlæg og maskiner	74.524.386	73.856.137
Andre anlæg, driftsmateriel og inventar	12.627.697	12.043.076
Tab ved afhændelse af driftsmidler	0	40.212
	<u>89.258.196</u>	<u>88.045.538</u>
Afskrivninger er indregnet således i resultatopgørelsen:		
Produktionsomkostninger	6.949.531	19.930.250
Distributionsomkostninger	81.614.064	68.115.288
Administrationsomkostninger	694.601	0
	<u>89.258.196</u>	<u>88.045.538</u>



Noter

	2012 kr.	2011 kr.
4. Administrationsomkostninger		
Administrationsomkostninger	27.181.219	28.555.995
PSO	13.124.853	4.224.742
Afskrivninger	694.601	0
	41.000.673	32.780.737
5. Andre driftsindtægter		
Lejeindtægter	2.879.820	2.448.673
Arbejder for fremmed regning	7.151.856	7.998.731
Tilslutningsafgifter	3.684.705	5.364.264
Øvrige driftsindtægter	362.476	230.925
	14.078.858	16.042.593
6. Indtægter af kapitalandele i associerede virksomheder		
Indtægter fra kapitalandele i Gasanlæg Stige Ø	757.619	105.381
Indtægter af kapitalandele i Enevission A/S	2.987.072	323.429
	3.744.691	428.810
7. Øvrige finansielle indtægter		
Renteindtægter, bankindeståender	727.421	1.565.017
Andre finansielle indtægter	155.316	1.222.809
	882.737	2.787.826
8. Finansielle omkostninger		
Renter, kreditinstitutter	1.951.095	3.183.213
Renter, bankgæld	0	137.213
Andre finansielle omkostninger	2.239	828.154
	1.953.334	4.148.580



Noter

	Grunde og bygninger kr.	Produktionsanlæg og maskiner kr.	Andre anlæg mv. kr.	Ialt
9. Materielle anlægsaktiver				
Kostpris 01.01.2012	150.242.591	1.938.060.087	139.023.273	2.227.325.951
Reklassifikation	0	9.890.860	-9.890.860	0
Tilgang	0	63.292.325	18.364.540	81.656.865
Afgang	0	0	-868.075	-868.075
Kostpris 31.12.2012	150.242.591	2.001.352.412	156.519.738	2.308.114.741
Af- og nedskrivninger 01.01.2012	9.186.954	324.776.082	56.283.013	390.246.049
Årets afskrivninger	2.106.113	74.524.386	12.627.697	89.258.196
Tilbageførsel ved afgang	0	0	-868.075	-868.075
Af- og nedskrivninger 31.12.2012	11.293.067	399.300.468	68.042.635	478.636.170
Regnskabsmæssig værdi 31.12.2012	138.949.524	1.611.942.804	78.586.243	1.829.478.571
10. Finansielle anlægsaktiver				
Kostpris 01.01.2012			6.879.431	6.879.431
Tilgang			0	0
Afgang			-1.086.796	0
Kostpris 31.12.2012			5.792.635	6.879.431
Nettoopskrivninger 01.01.2012			5.339.748	4.910.938
Afgang			-867.632	
Andel i årets resultat, netto			757.619	428.810
Anden regulering			2.100.130	
Nettoopskrivninger 31.12.2012			7.329.865	5.339.748
Regnskabsmæssig værdi 31.12.2012			13.122.500	12.219.179

Kapitalandele i associerede virksomheder omfatter:
 Gasanlæg Lind Hansens Vej I/S, Odense, 50%
 Dansk Miljø Eksport Fonden, Odense, 33%

Noter

	2012 kr.	2011 kr.
11. Varebeholdninger		
Rørlager og hjælpematerialer	4.601.162	5.112.190
Oliebeholdning	26.239.978	31.397.203
	<u>30.841.139</u>	<u>36.509.393</u>
12. Igangværende arbejder		
Omkostninger	8.913.814	5.408.619
Faktureret a conto	-2.499.834	-2.707.957
	<u>6.413.980</u>	<u>2.700.662</u>
13. Andre tilgodehavender		
Tilgodehavende moms og afgifter	49.336.832	28.488.804
Øvrige	0	1.056.175
	<u>49.336.832</u>	<u>29.544.979</u>
14. Henlæggelser til nyinvestering		
Saldo 01.01.2012		14.114.000
Anvendt 2012		-9.931.362
Tilbageførte henlæggelser		-2.522.638
Henlagt 2012		9.440.000
Saldo 31.12.2012		<u>11.100.000</u>
15. Takstmæssige tilgodehavender/takstmæssige henlæggelser		
Takstmæssige henlæggelser 01.01.2012		-42.167.602
Overdækning 2012		-23.635.668
Takstmæssige henlæggelser 31.12.2012		<u>-65.803.270</u>



Noter

16. Afstemning af takstregnskab og årsregnskab

Indskuddet i forbindelse med kapitalforhøjelsen i 2007 bestod af de af henholdsvis Odense Kommune og Otterup Kommune hidtil drevne virksomheder vedrørende fjernvarmeforsyning. Virksomhederne blev indskudt med virkning pr. 1. januar 2007.

I Odense Kommunale Fjernvarmeforsyning og Otterup Kommunale Fjernvarmeforsyning er anlægsudgifter udgiftsført til og med 2006. Ved opgørelsen af en værdi af anlægsaktiverne, herunder blandt andet fjernvarmenet, brønde og tekniske installationer, er der som følge heraf sket en reaktivering. Der kan ikke i takstregnskabet afskrives på opskrevne reaktiverede handlede værdier, da varmeforsyningsloven bestemmer, at det vederlag, der skal betales ved overdragelse af anlæg, ikke må føre til, at priserne bliver højere, end de kunne være blevet, såfremt overdragelsen ikke havde fundet sted. Afskrivninger på disse værdier må således ikke anvendes i prissættelsen efter varmeforsyningsloven. Tilsvarende gælder vedrørende det reaktiverede varelager.

I 2008 og 2009 er der aktiveret det samme beløb i takstregnskabet som i årsregnskabet bortset fra reguleringer vedrørende forskudsafskrivninger. Fra 2010 er omkostninger til fjernvarmenet renovering aktiveret i årsregnskabet og udgiftsført i takstregnskabet.

Afskrivningsperioderne er anderledes i takstregnskabet end i årsregnskabet.

Som følge af det ovenfor beskrevne er der væsentlig forskel mellem selskabets årsresultat i årsregnskabet og resultat i takstregnskabet.

Sammenhængen kan specificeres således:

		2012 kr.
Resultat ifølge årsregnskabet		13.315.707
Ændring i takstmæssige hensættelser		23.635.668
Aktivering i årsregnskabet	-81.656.865	
Ændring igangværende arbejder, fjernvarmenet	-6.896.599	
Aktivering i takstregnskabet	19.546.073	-69.007.391
Af- og nedskrivning i årsregnskabet	89.258.196	
Af- og nedskrivning i takstregnskabet	-42.248.766	47.009.430
Lager, primo	36.509.393	
Lager, ultimo	-30.841.139	5.668.254
Hensættelse til tab på debitorer, primo	-3.450.000	
Hensættelse til tab på debitorer, ultimo	3.450.000	0
Henlæggelser i årsregnskabet	-9.440.000	
Anvendt af henlæggelser tidligere år	9.931.362	
Henlæggelser tidligere år tilbageført	2.522.638	3.014.000
Resultat i takstregnskabet		23.635.668

Noter

	2012 kr.	2011 kr.
17. Langfristede gældsforpligtelser		
Kortfristet del af langfristet kreditforeningslån	9.838.209	9.838.209
Kortfristet del af langfristede gældsforpligtelser	9.838.209	9.838.209
Langfristet del af langfristede gældsforpligtelser	209.210.827	219.049.036
	219.049.036	228.887.245
Efter mere end fem år forfalder:	169.857.992	179.696.201
18. Anden gæld		
Feriepengeforpligtelser	6.475.486	6.617.259
Tab på tilgodehavender (uden for balancen)	3.450.000	3.450.000
Øvrige	6.352.000	4.251.870
	16.277.486	14.319.129
19. Eventualaktiver		
Fjernvarme Fyn A/S indbragte i september 2008 spørgsmålet om fordelingen af fællesomkostninger på Odense Kraftvarmeværk til Energitilsynet. Energitilsynet har truffet afgørelse med den konsekvens, at der skulle tilbageføres et beløb til varmekunderne. Vattenfall A/S har anket Energitilsynets afgørelse til Energiklagenævnet. Energiklagenævnet traf afgørelse i sagen den 13. juni 2012.		
Energiklagenævnet fastslår, at Energitilsynets afgørelse er ugyldig, fordi den er behæftet med en række fejl. Sagen er således tilbagevist til fornyet behandling i Energitilsynet, der skal inddrage disse forhold i en ny afgørelse.		
20. Ændring i driftskapital		
Ændring i varebeholdninger	5.668.253	-10.049.154
Ændring i tilgodehavender	-77.474.698	137.771.084
Ændring i leverandørgæld m.v.	-8.654.450	-6.266.171
	-80.460.895	121.455.759



Noter

21. Nærtstående parter

Nærtstående parter med bestemmende indflydelse

Følgende parter har bestemmende indflydelse på Fjernvarme Fyn A/S:

<u>Navn</u>	<u>Hjemsted</u>	<u>Grundlag for indflydelse</u>
Odense Kommune	Odense	Hovedaktionær

22. Ejerforhold

Selskabet har registreret følgende aktionærer:

Odense Kommune, nom. 970.800.400 kr.

Nordfyns Kommune, nom. 29.199.600 kr.

23. Honorar til generalforsamlingsvalgt revisor

Lovpligtig revision

Andre erklæringsopgaver med sikkerhed

Andre ydelser end revision, ordinære

Andre ydelser end revision

<u>2012 kr.</u>	<u>2011 kr.</u>
152.000	152.000
35.280	62.920
69.580	79.617
0	1.169.507
<u>256.860</u>	<u>1.464.044</u>



Miljøpolitik

Det er Fjernvarme Fyn A/S' miljøpolitik, at:

- Reducere miljøbelastningen på det ydre miljø og skabe et forbedret arbejdsmiljø
- Nedbringe energiforbruget gennem information og energirådgivning
- Bearbejde miljøpåvirkningen ved at tage fat i kilden til problemerne
- Reducere forbruget af råvarer eller substituere med mindre forurenede stoffer
- Minimere risiko for uheld i forbindelse med produktionen

Miljømålsætning

Fjernvarme Fyn A/S benytter følgende målsætninger som grundlag for vores valg af væsentlige miljøpåvirkninger og som udgangspunkt for, hvor vi vil styre hen:

- Forebygge problemer med miljø
- Bidrage til et renere miljø gennem løbende forbedringer samt information og rådgivning
- Vide hvordan vi påvirker miljøet og informere herom til interessepartier
- Måle og dokumentere hvad vi miljømæssigt og økonomisk får ud af vores indsats
- Spare unødige miljøomkostninger

Miljøforhold

Miljø

Fjernvarme Fyn A/S sikrer i alle handlinger miljøet og omgivelserne ved at være på forkant med den gældende lovgivning. Fjernvarme Fyn A/S er samtidig en fremtidssikret forsyning, fordi produktionen af varme til enhver tid er baseret på de energikilder, der er tilgængelige og mest miljøvenlige.

Fjernvarme Fyn A/S har fokus på miljøet gennem virksomhedens aktiviteter med henblik på nedsættelse af ressourceforbrug.

Fjernvarme Fyn A/S har i strategiplanen for 2011-2014 indarbejdet mål og handleplaner for at nå disse.

Grønt regnskab

Fjernvarme Fyn A/S er pligtig til at udarbejde grønt regnskab for fem varmecentraler, dog udarbejdes der individuel ressourceopgørelse for alle 23 varmecentraler.

Fjernvarme Fyn A/S' ressourceopgørelse, indsat i denne rapport, er fælles for aktiviteter, hvor enkelt-opgørelserne for hver varmecentral kan læses på hjemmesiden.

Odense Kommune og Nordfyns Kommune er tilsynsmyndighed for Fjernvarme Fyn A/S.

Væsentlighedskriterier, ressourcer og miljøparametre

I de fjernvarmeforsynede områder er det målsætningen, at mere end 95 % af varmetafbruget forsynes med overskudsvarme eller anden miljøvenlig varmeafproduktion.

De resterende op til 5 % af varmetafbruget produceres på Fjernvarme Fyn A/S' egne olie- og gasfyrede anlæg.

Tilsvarende leveres hovedparten af vandet (spædevandstilsætningen) til fjernvarmenettet fra eksterne leverandører.

Fjernvarme Fyn A/S har vurderet, at de væsentlige kriterier for miljøet er emissioner i form af udledning til luft, støj og ressourceforbrug samt risiko for evt. oliespild. Der er fokus på substitution samt ressourceforbrug.

Oplysning om miljøforhold

Fjernvarmeforsyningen skal ske i henhold til gældende love og bekendtgørelser samt de af myndighederne fastsatte vilkår.

Fjernvarmekunderne skal sikres en stabil og tilstrækkelig fjernvarmeforsyning ud fra de givne forudsætninger.

Fjernvarmeafproduktionen og distributionen sker på en miljømæssig forsvarlig måde ved anvendelse af den nyeste teknologi for at forebygge forurening, formindske spild og forbrug af energiressourcer.

Endvidere er det et mål at informere borgere og industri om varmebesparende foranstaltninger, således at så mange som muligt anvender varme på en rationel måde.

Genbrug og genindvinding, hvor dette er økonomisk og teknisk gennemførligt, samt tilse leverandørers, underleverandørers og entreprenørers overholdelse af kommunens grønne indkøbspolitik.

Miljøtiltag

For at sikre at Fjernvarme Fyn A/S lever op til målsætningen om en miljømæssig forsvarlig

fjernvarmeafproduktion, er vi til stadighed i udvikling med nye tiltag.

Miljøforbedringer på varmecentralerne er foretaget efter BAT-Bedste tilgængelige teknik og BREF-dokumenter.

Fjernvarme Fyn A/S' igangværende projekter betyder, at Fjernvarme Fyn A/S er i stadig udvikling med miljøtiltag.

Egenkontrol

Fjernvarme Fyn A/S anvender virksomhedshåndbog, der omhandler samtlige af virksomhedens aktiviteter.

Miljødelen er udarbejdet med henblik på at forøge genbrug og minimere spild. Arbejdsmiljø er indarbejdet i virksomhedshåndbogen, så der i alle forhold tages hensyn til arbejdsmiljømæssige risici. Virksomhedshåndbogen er under stadig udvikling, således at det sikres, at erfaringer opsamles, og eventuelle afvigelser medfører korrektioner, så der sker en stadig forbedring i miljø- og arbejdsmiljøforholdene.

Fjernvarme Fyn A/S er med stor opmærksomhed klar over vigtigheden af en god egenkontrol og prioriterer denne del i særdeleshed.

Gennem Fjernvarme Fyn A/S' virksomhedshåndbog og elektronisk drifts- og vedligeholdssystem samt statistik registreres og dokumenteres data, reparationer og målinger samt systematisk vedligehold og forebyggelse.

Der vægtes arbejdsmetoder og procedurer, der tilgodeser miljø- og arbejdsmiljø.

Fjernvarme Fyn A/S' 23 varmecentraler



Varmecentral Bellinge
Kratholmvej 52
5260 Odense S
Matr. nr. 1aø Svenstrup By Stenløse
Miljøgodkendelse (kategori G102) 12. februar 1985



Varmecentral Billedskærervej
Billedskærervej 9
5230 Odense M
Matr.nr. 7 qy Hunderup Odense Jorder
Miljøgodkendelse (kategori G101) 18. december 2009



Varmecentral Bolbro
Møllemærksvej 37
5200 Odense V
Matr. nr. 5 df m.fl. Bolbro, Odense jorder
Miljøgodkendelse (kategori G102) 6. april 1978
Miljøgodkendelse nyt tankanlæg 27. juli 1994



Varmecentral Bullerup
Brolandvænget 20
5320 Agedrup
Matr. nr. 2 L, Bullerup By, Agedrup P_Nr. 1010757238
Miljøgodkendelse (kategori G102) 16. oktober 1979



Varmecentral Centrum
Enggade 13
5000 Odense C
Matr. nr. 1685 f, Odense Bygrunde
Miljøgodkendelse (kategori G101) 20. maj 1988



Varmecentral Dalum
Zachariasvænget 40
5260 Odense S
Matr. nr. 4gy, Hjallesø By, Dalum
Miljøgodkendelse (kategori G101) 21. december 2009



Varmecentral Dyrup
Højmevej 15
5250 Odense SV
Matr. nr. 8x, Højme By, Sanderum
Miljøgodkendelse (kategori G102) 27. december 1978



Varmecentral Højby
Knullen 28A
5260 Odense S
Matr. nr. 12ag, Højby By, Højby
Miljøgodkendelse (kategori G102) 20. december 1985



Varmecentral Korup
Sandvadvej 1
5210 Odense NV
Matr.nr. 8dv Korup By, Trøstrup-Korup
Miljøgodkendelse (kategori G102) 22. juli 1982



Varmecentral Lind Hansens Vej
Lind Hansens Vej 4, 5000 Odense C
Matr. nr. 34Ø Marienlund hgd Odense Jorder
Miljøgodkendelse (kategori G102) 23. februar 2011



Varmecentral Næsby
Højløkke Alle 59
5270 Odense N
Matr. nr. 3 eu, Næsby By, Næsby
Miljøgodkendelse (kategori G102) 28. marts 1990



Varmecentral Næsbyhoved Broby
Sandgravvej 3
5270 Odense N
Matr.nr. 8 k, Næsbyhoved Broby, By
Miljøgodkendelse (kategori G102) 27. januar 1992



Varmecentral Pårup
Havrevænget 2
5210 Odense NV
Matr. nr. 6 ce, Pårup By, Pårup
Miljøgodkendelse af tank- og kloakanlæg (kategori G102)
15. april 1994. Samlet ny godkendelse 18. november 1997



Varmecentral Sanderum
Sanderumvej 81
5250 Odense SV
Matr. nr. 7 bd, Sanderum By, Sanderum
Miljøgodkendelse (kategori G102) 27. januar 1992



Varmecentral Stige
Nistedvej 40
5270 Odense N
Matr. nr. 5 m, Hauge By, Lumby
Miljøgodkendelse (kategori G102) 4. september 1980



Varmecentral Syd Øst
Ørbækvej 418
5220 Odense SØ
Matr. nr. 13 e, Neder Holluf By, Fraugde
Miljøgodkendelse 25. oktober 1977. Tilføjelser 27. maj 1982
og 2. januar 1985. Senest godkendelse (kategori G101) 11.
oktober 1993



Varmecentral Vollsmose
Kildegårdsvej 45
5240 Odense NØ
Matr. nr. 20 e, Skt. Jørgensmark, Odense Jorder
Miljøgodkendelse (kategori G101) 14. december 2009



Varmecentral Sygehuset
Heden 3 Z
Matr. nr. 1cc 5000 Odense C Vestermarken, Odense Jorder
Miljøgodkendelse (kategori G102): 21. juni 2009



Varmecentral Otterup
Bøgevej 2
5450 Otterup
Matr. nr. 6 fk m.fl., Hjortsløv By
Miljøgodkendelse (kategori G102) 6. september 1988

Varmecentraler herunder er med ydelser under
5MW og kræver ingen miljøgodkendelse. (kategori G103)



Varmecentral Fangel
Borrebyvej 7
5260 Odense S
Matr. nr. 11e Fangel by, Fangel



Varmecentral Lumby
Slettensvej 351
5270 Odense N
Matr. nr 19 l, Lumby By, Lumby



Varmecentral Davinde
Udlodsgyden 54
5220 Odense SØ
Matr. nr. 4 e Davinde By, Davinde



Varmecentral Transportabel 7
Teknikvej 26
5260 Odense S
Matr. nr. 17AA Hjallesø by Dalum



Ressourceopgørelse samlet

Forbrug og produktion	Enhed	2008	2009	2010	2011	2012
Købt energi	TJ	7.285,1	7.834,2	8.569,7	7.427,5	7.751,4
Egenproduktion	TJ	296,4	87,0	411,0	315,2	158,0
Varedeklaration: Fjernvarmens samlede emissioner*						
CO ₂ (kuldiioxid)	kg/GJ	30,8	25,0	20,5	20,5	20,5
SO ₂ (svovldioxid)	gr/GJ	18,6	8,0	6,4	5,8	4,8
NO _x (kvælstofoxider)	gr/GJ	49,4	37,2	42,5	47,3	53,6
Udgående stoffer						
SO ₂ (svovldioxid)	tons	16,0	4,0	20,0	3,3	10,2
CO ₂ (kuldiioxid)	tons x 1000	19,7	5,2	25,9	21,2	1,7
NO _x (kvælstofoxider)	tons	34,9	12,6	27,0	34,5	16,2
Volumen af røggasser	Nm ³ x 1000	117.488,8	31.615,7	100.901,0	79.640,9	41.277,4
Brændselstyper						
Fuelolie	tons	131,6	24,3	298,0	0	0
Gasolie 0,1%S	m ³	1.185,4	1.080,5	3.994,8	1.038,8	366,5
Gasolie 0,2%S	m ³	3.012,2	95,5	330,7	45,9	6,2
Gasolie 0,005% S	m ³	77,7	95,9	801,2	2.887,3	1.848,1
Naturgas	Nm x 1000	3.310,7	824,2	5.054,9	4.726,7	2.252,4
Boolie	tons	707,8	284,2	1.087,1	0	0
El-forbrug						
Varmecentralernes elforbrug:	MWh	1.534,2	1.337,1	1.830,3	1.293,1	1.216,6
Elforbrug til egne pumpestationer	MWh	3.675,2	5.442,3	6.821,3	6.649,4	6.068,2
Fjernvarme Fyn A/S andel el til FV pumper	MWh	10.214,9	13.091,0**	10.794,8	5.689,0	6.004,9
Vandforbrug						
Vandforbrug centraler/pumpestationer	m ³ x 1000	13,9	14,5	9,3	5,0	12,7
Total: Spædevandstilsætning til f.v. nettet	m ³ x 1000	278,6	229,4	245,1	179,6	139,2
Delstrømsrensning	m ³ x 1000	1.229,8	1.291,7	1.130,2	1.065,6	1.011,8
Genbrugsvand kondensat	m ³	1.507	218	1.288	1.312	377
Spædevandsforbrug centraler	m ³ x 1000	28,2	7,9	18,1	12,7	8,3
Spildevand, rengøring m.m.	m ³ x 1000	13,8	6,6	8,5	5,0	4,4
Opvarmning						
Tankopvarmning	m ³	37.393	46.715	47.188	11.178	0
Rumopvarmning	m ³	13.679	12.880	12.170	12.567	13.571
Egenopvarmning	m ³	129.251	135.118	135.905	141.220	155.604
Forbrugsstoffer/kemikalier						
Natriumclorid (salt)	tons	4,7	1,7	2,5	1,9	21
Antiscaling	liter	147	28	88	59,4	37,5
Affald						
Div. brandbart	tons	17,5	16,6	15,1	18,4	21,2
Div. ikke brandbart	tons	5,5	5,5	6,5	4,5	0,9
Pap og papir	tons	2,7	4,9	3,8	3,7	2,8
Jernskrot	tons	296,3	312,7	279,7	345,6	555,8
Driftstimer						
Varmecentralernes samlede kedelforbrug	timer	7.535	3.000	10.448	9.495	5.613
Fjernvarmerør***						
Præisolerede fjernvarmerør	km	85,2	59,3	42,8	41	24,1
Personale						
Ansatte pr. 31.12.	Antal pers.	88	92	93	90	90

* Faktisk udledning incl. emission elforbrug fra fjernvarmen.

** Nyt fordelingsprincip fra 2009 (efter højtrykslinie, hvor det tidligere blev fordelt efter m³ til øvrige forbrugere).

*** Tidligere opgjort i km/rør, nu opgjort i km/rende; derfor halveres mængde km.



Fjernvarme  Fyn

www.fjernvarmefyn.dk