

Fjernvarme Fyn

Årsrapport, CSR og miljøforhold

2013

Fjernvarme
er miljøvenlig

Fjernvarme  Fyn

www.fjernvarmefyn.dk



Indholdsfortegnelse

Fjernvarme Fyn A/S

Selskabsoplysninger	3
Ledelsespåtegning	4
Den uafhængige revisors erklæringer	5
Ledelsesberetning	7
Anvendt regnskabspraksis	20
Resultatopgørelse for 2013	25
Balance pr. 31.12.2013	26
Egenkapitalopgørelse for 2013	28
Pengestrømsopgørelse for 2013	29
Noter	30

Dalum Kraftvarme A/S

Selskabsoplysninger	39
Ledelsespåtegning	40
Den uafhængige revisors erklæringer	41
Ledelsesberetning	42
Anvendt regnskabspraksis	43
Resultatopgørelse for 2013	45
Balance pr. 31.12.2013	46
Egenkapitalopgørelse for 2013	48
Pengestrømsopgørelse for 2013	49
Noter	50

Miljøforhold	52
--------------	----

Ressourceopgørelse	57
--------------------	----

CSR	58
-----	----

Selskabsoplysninger · Fjernvarme Fyn A/S

Selskab

Fjernvarme Fyn A/S
Billedskærervej 7
5230 Odense M
CVR-nr.: 30 17 49 68
Hjemstedskommune: Odense
Stiftet 20.12.2006
Regnskabsår 01.01.-31.12.
Telefon: 65 47 30 00
Telefax: 65 47 30 01
Internet: www.fjernvarmefyn.dk
E-mail: kontakt@fjernvarmefyn.dk

Bestyrelse

Dorte Hjertstedt Boye, formand
Lars Chr. Lilleholt, næstformand
Tim Vermund
Franz Rohde
Lars Therkildsen
Jens Pilholm
Jan Thrane Sørensen, medarbejdervalgt
Flemming Hintze Jensen, medarbejdervalgt
Jakob Storm Rasmussen, medarbejdervalgt

Direktion

Jan Strømvig

Revision

Deloitte Statsautoriseret Revisionspartnerselskab

Godkendt på selskabets generalforsamling,
Odense den 19. maj 2014.

Dirigent



Ledespåtegning · Fjernvarme Fyn A/S

Bestyrelsen og direktionen har dags dato behandlet og godkendt årsrapporten for regnskabsåret 1. januar - 31. december 2013 for Fjernvarme Fyn A/S.

Årsrapporten aflægges i overensstemmelse med årsregnskabsloven, tilpasset de regler, der følger af lov om varmeforsyning og Energiministeriets bekendtgørelse nr. 175 af 18. marts 1991 om afskrivninger og henlæggelser m.v.

Det er vores opfattelse, at koncern- og årsregnskabet giver et retvisende billede af koncernens og selskabets aktiver, passiver og finansielle stilling pr. 31. december 2013 samt af resultatet af koncernens og selskabets aktiviteter og pengestrømme for regnskabsåret 1. januar - 31. december 2013.

Ledelsesberetningen indeholder efter vores opfattelse en retvisende redegørelse for de forhold, beretningen omhandler.

Årsrapporten indstilles til generalforsamlingens godkendelse.

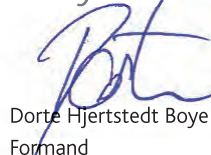
Odense, den 25. april 2014.

Direktion

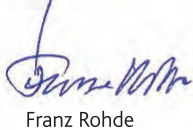


Jan Strømvig
Administrerende direktør

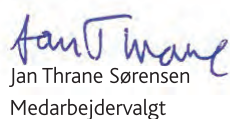
Bestyrelse



Dorte Hjerstedt Boye
Formand



Franz Rohde



Jan Thrane Sørensen
Medarbejdervalgt



Lars Chr. Lilleholt
Næstformand




Lars Therkildsen




Flemming Hintze Jensen
Medarbejdervalgt



Tim Vermund



Jens Pilholm



Jakob Storm Rasmussen
Medarbejdervalgt

Den uafhængige revisors erklæringer

Til kapitalejerne i Fjernvarme Fyn A/S

Påtegning på koncern- og årsregnskabet

Vi har revideret koncern- og årsregnskabet for Fjernvarme Fyn A/S for regnskabsåret 1. januar - 31. december 2013, der omfatter anvendt regnskabspraksis, resultatopgørelse, balance, egenkapitalopgørelse, pengestrømsopgørelse og noter. Koncern- og årsregnskabet udarbejdes efter årsregnskabsloven, tilpasset de regler, der følger af lov om varmeforsyning og Energiministeriets bekendtgørelse nr. 175 af 18. marts 1991 om afskrivninger og henlæggelser m.v. Vi har ikke revideret supplerende beretning - miljøforhold siderne 52-57.

Ledelsens ansvar for koncern- og årsregnskabet

Ledelsen har ansvaret for udarbejdelsen af et koncern- og årsregnskab, der giver et retvisende billede i overensstemmelse med årsregnskabsloven, tilpasset de regler, der følger af lov om varmeforsyning og Energiministeriets bekendtgørelse nr. 175 af 18. marts 1991 om afskrivninger og henlæggelser m.v. Ledelsen har endvidere ansvaret for den interne kontrol, som ledelsen anser for nødvendig for at udarbejde et koncern- og årsregnskab uden væsentlig fejlinformation, uanset om denne skyldes besvigelser eller fejl.

Revisors ansvar

Vores ansvar er at udtrykke en konklusion om koncern- og årsregnskabet på grundlag af vores revision. Vi har udført revisionen i overensstemmelse med internationale standarder om revision og yderligere krav ifølge dansk revisorlovgivning. Dette kræver, at vi overholder etiske krav samt planlægger og udfører revisionen for at opnå høj grad af sikkerhed for, om koncern- og årsregnskabet er uden væsentlig fejlinformation.

En revision omfatter udførelse af revisions-handlinger for at opnå revisionsbevis for beløb og oplysninger i koncern- og årsregnskabet. De valgte revisionshandlinger afhænger af revisors vurdering, herunder vurdering af risici for væsentlig fejlinformation i koncern- og årsregnskabet, uanset om denne skyldes besvigelser eller fejl. Ved risikovurderingen overvejer revisor intern kontrol, der er relevant for virksomhedens udarbejdelse af et koncern- og årsregnskab, der giver et retvisende billede. Formålet hermed er at udforme revisionshandlinger, der er passende efter omstændighederne, men ikke at udtrykke en konklusion om effektiviteten af virksomhedens interne kontrol. En revision omfatter endvidere vurdering af, om ledelsens valg af regnskabspraksis er passende, om ledelsens regnskabsmæssige skøn er rimelige samt den samlede præsentation af koncern- og årsregnskabet.

Det er vores opfattelse, at det opnåede revisionsbevis er tilstrækkeligt og egnet som grundlag for vores konklusion.

Revisionen har ikke givet anledning til forbehold.

Konklusion

Det er vores opfattelse, at koncern- og årsregnskabet giver et retvisende billede af koncernens og selskabets aktiver, passiver og finansielle stilling pr. 31. december 2013 samt af resultatet af koncernens og selskabets aktiviteter og pengestrømme for regnskabsåret 1. januar - 31. december 2013 i overensstemmelse med årsregnskabsloven, tilpasset de regler, der følger af lov om varmeforsyning og Energiministeriets bekendtgørelse nr. 175 af 18. marts 1991 om afskrivninger og henlæggelser m.v.

Supplerende oplysninger vedrørende forhold i regnskabet

Uden at modificere vores konklusion gør vi opmærksom på nedenstående forhold:

Reaktivering af anlægsaktiver og værdiopgørelse

Selskabet har overtaget fjernvarmeaktiviteten fra henholdsvis Odense Kommune og Otterup Kommune med virkning fra 1. januar 2007 ved apportindskud i selskabet. Værdiopgørelse af indskuddet har medført reaktivering af 1.852 mio. kr., som er betalt af forbrugerne, og som ikke må belaste forbrugerne igen, jf. varmeforsyningsloven. Dette er endvidere bekræftet af Energitilsynet i en konkret afgørelse af 30. november 2009. Der henvises til note 20 herom.

Udtalelse om ledelsesberetningen

Vi har i henhold til årsregnskabsloven gennemlæst ledelsesberetningen. Vi har ikke foretaget yderligere handlinger i tillæg til den udførte revision af koncern- og årsregnskabet.

Det er på denne baggrund vores opfattelse, at oplysningerne i ledelsesberetningen er i overensstemmelse med koncern- og årsregnskabet.

Odense, den 25. april 2014.

Deloitte

Statsautoriseret Revisionspartnerselskab

Lars Knage Nielsen
statsautoriseret revisor

Marianne Christoffersen
statsautoriseret revisor

Underskrifter - der henvises til officielt regnskab for Fjernvarme Fyn A/S



Varme fra CO₂ neutral biogasproduktion. Fjernvarme Fyn A/S aftager varme fra bl.a. Fangel Bioenergi, som modtager husdyrgødning fra lokale landmænd og industriaffald fra hovedsageligt fynske fødevarer virksomheder.

Ledelsesberetning

Hoved- og nøgletal

MODERSELSKAB	2013 t.kr.	2012 t.kr.	2011 t.kr.	2010 t.kr.	2009 t.kr.
Resultatopgørelsen					
Nettoomsætning	866.687	879.642	843.107	917.848	743.459
Bruttoresultat	265.537	313.957	287.637	290.628	240.035
Resultat af primær drift	-31.902	5.457	7.492	-28.035	-37.761
Driftsresultat	-24.257	13.656	15.986	-16.061	-35.626
Resultat af finansielle poster (ekskl. Indtægter af kapitalandele)	176	-1.071	-1.361	-2.855	-4.565
Årets resultat	-24.081	16.330	15.054	-18.292	-38.116
Balancen					
Egenkapital	1.740.645	1.764.726	1.748.397	1.724.493	1.736.728
Balancesum	2.322.490	2.242.288	2.223.830	2.106.198	2.008.156
Materielle anlægsaktiver	1.818.503	1.835.893	1.839.781	1.851.256	1.861.530
Investeringer i materielle anlægsaktiver	73.841	81.657	74.999	80.235	96.199
Gennemsnitlig antal ansatte	115	93	93	92	91

Nogle nøgletal er udeladt, som følge af, at selskabet er underlagt "hvile i sig selv"-princippet.

I forbindelse med ændret regnskabspraksis fra 2013 (se anvendt regnskabspraksis) er sammenligningstal for 2012 tilpasset. Der er ikke foretaget tilpasning for årene 2009, 2010 og 2011.

KONCERN	2013 t.kr.
Resultatopgørelsen	
Nettoomsætning	874.957
Bruttoresultat	267.351
Resultat af primær drift	-31.651
Driftsresultat	-24.006
Resultat af finansielle poster (ekskl. Indtægter af kapitalandele)	-74
Årets resultat	-24.081
Balancen	
Egenkapital	1.740.645
Balancesum	2.319.746
Materielle anlægsaktiver	1.852.959
Investeringer i materielle anlægsaktiver	110.159
Gennemsnitlig antal ansatte	115

Koncern oversigt

Fjernvarme Fyn A/S
CVR-nr.: 30 17 49 68



Dalum Kraftvarme A/S
CVR-nr.: 35 23 43 22

Hovedaktivitet

Fjernvarme Fyn A/S' formål er at udøve virksomhed med varmeforsyning, herunder køb, produktion, salg og levering af varmeenergi, servicevirksomhed i forbindelse hermed, samt anden hermed beslægtet virksomhed.

Fjernvarme Fyn A/S er dannet med virkning fra den 1. januar 2007 ved en sammenlægning af de kommunale fjernvarmeforsyninger i Otterup og Odense.

De overordnede målsætninger er, at virksomheden skal drives med fokus på forsyningssikkerhed, miljøbevidsthed og et højt serviceniveau under hensyntagen til ønsket om attraktive priser.

Endvidere er det højt prioriteret hos Fjernvarme Fyn A/S at formidle viden bredt ud om energibesparende foranstaltninger.

Fjernvarme Fyn A/S har rundet 60.000 kunder og forsyner således mere end 80.000 boliger, industrivirksomheder, institutioner m.v. med fjernvarme gennem i alt ca. 2.000 km fjernvarmenet.

Fjernvarme Fyn A/S råder over 24 varmecentraler, der primært fungerer som spids- og reservelast centraler.

Regnskabet for 2013

Det samlede resultat for 2013 blev et underskud på 24,1 mio. kr. i Årsregnskabet og et overskud på 15,0 mio. kr. i takstregnskabet. Til sammenligning var der budgetteret med et underskud på 65,8 mio. kr. i takstregnskabet, hvilket giver en positiv afvigelse mellem budget og regnskab på 80,8 mio. kr. Afstemning og specifikation af forskelle mellem de 2 regnskaber fremgår af note 20 til regnskabet, og skyldes primært forskellige aktiverings- og afskrivningsregler.

Der er tale om et godt resultat, som ligger noget over det forventede.

Årsagerne til det positive resultat er i hovedtræk

- Væsentlig mindre udgifter til egenproduktion (spids- og reservelast) end budgetteret og i

sammenligning med tidligere år – besparelse på 32,6 mio. kr. i forhold til budget.

- Væsentlig mindre udgifter til køb af varme som følge af mild vinter 2013/2014 – besparelse på 23,9 mio. kr.
- Mindre udgifter til vedligeholdelse og renoivering af ledningsnettet – mindre forbrug på 8,2 mio. kr.
- Mindre udgifter til administration – besparelse på 4,6 mio. kr.
- Mindre udgifter til PSO/energibesparelser – mindre udgift på 8,1 mio. kr.
- Mindre renteomkostninger på 2,5 mio. kr.
- Mindre omkostning til afskrivninger på 3,4 mio. kr.
- Mindre indtægter på 1,9 mio. kr.

Taksterne for 2013 blev fastsat under hensyntagen til, at den takstmæssige gæld over for kunderne pr. 1. januar 2013 på 65,8 mio. kr. udlignes. Taksterne blev 1.1.2013 fastholdt uændrede i forhold til 2012. Pr. 1.7.2013 blev der gennemført en takstforhøjelse på GJ-prisen, alene som følge af Folketingets vedtagelse af den nye forsyningssikkerhedsafgift på fossile brændsler.

Mellemværende med kunderne er ultimo regnskabsåret opgjort til et skyldigt beløb på 80,9 mio. kr.

Taksterne for 2014 er fastsat med udgangspunkt i et forventet skyldigt mellemværende på 40,1 mio. kr. Det takstmæssige resultat for 2013 vil indgå i nyt budget for 2014.

Der er optaget 1 nyt lån i regnskabsåret 2013 på 75,0 mio. kr. Lånet er optaget til finansiering af selskabets anlægsprogram. Selskabets samlede gæld til Kommunekredit udgør ultimo 2013 283,0 mio. kr.

Den likvide beholdning udgør ultimo 2013 373,6 mio. kr.

Pr. 1.5.2013 blev datterselskabet Dalum Kraftvarme A/S etableret. Datterselskabet, som er 100% ejet af Fjernvarme Fyn A/S, blev stiftet med en indskudskapital på 500.000 kr., som senere er forhøjet til 10,0 mio. kr. Finansieringen af køb af Dalum Kraftvarme er foretaget delvist ved lån fra moderselskabet.

Moderselskabet har ultimo 2013 et tilgodehavende anfordringslån i Dalum Kraftvarme A/S på 31,5 mio. kr.

Selskabets egenkapital udgør nu 1.740,6 mio. kr., hvilket er en reduktion på 24,1 mio. kr. i forhold til regnskab 2012.

Forventet udvikling

Taksterne blev i forbindelse med godkendelsen af budget 2014 i december måned 2013 fastholdt uændrede i forhold til 2013 (takster pr. 1.7.2013).

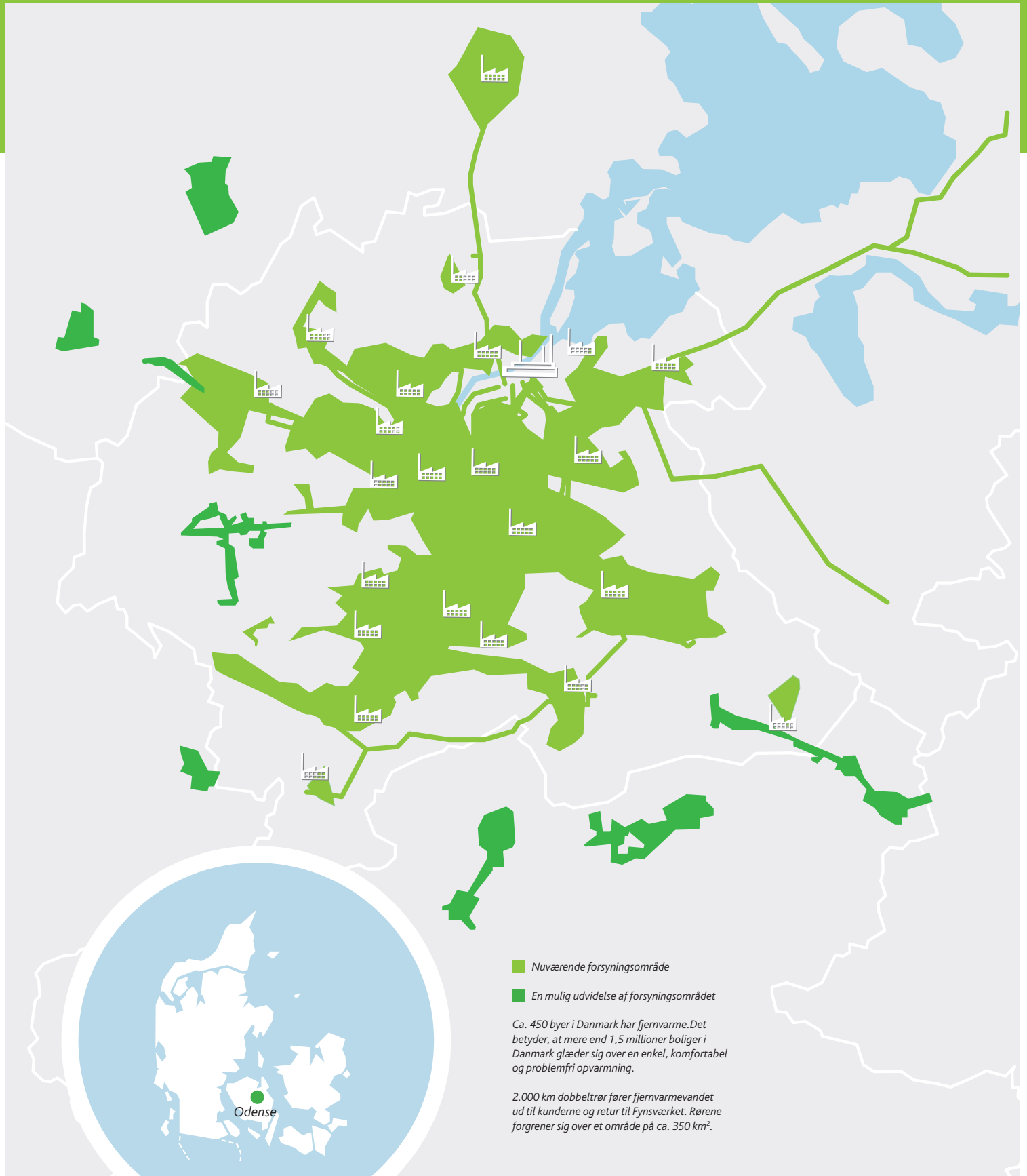
Investeringsniveauet ligger i det godkendte budget 2014 på 211,0 mio. kr., hvoraf ca. 112,0 mio. kr. vedrører udbygningsplaner for nye forsyningsområder. Herudover er der tale om vedligeholdelse og renoivering af centraler, brønde, målere og ledningsnet.

Vejret og temperaturforholdene i fyringssæsonen har stor betydning for salget af varme, og større afvigelser fra et "normalår" påvirker det enkelte års resultat væsentligt. Herudover påvirker omfanget af egenproduktion også årets resultat i væsentlig grad, idet omkostningerne til egenproduktion er væsentlig større end de gennemsnitlige omkostninger til køb af varme.

Aktivering og afskrivning

I årsregnskabet aflagt efter årsregnskabslovens bestemmelser foretages der væsentligt større afskrivninger på materielle anlægsaktiver. Det skyldes, at der i forbindelse med stiftelse af A/S'et i 2007 blev reaktiveret materielle anlægsaktiver. I takstregnskabet foretages ikke reaktivering og afskrivning herpå, idet kunderne allerede har betalt disse anlæg.

For Fjernvarme Fyn A/S vedrører den væsentligste sondring mellem vedligeholdelse og forbedring de omkostninger, som afholdes til renoivering af ledningsnettet, idet selskabet årligt afholder omkostninger for et større millionbeløb til renoivering af ledningsnettet. I årsregnskabet efter årsregnskabsloven aktiveres og afskrives renoiveringsomkostninger og i takstregnskabet udgiftsføres samme omkostning direkte i resultatopgørelsen.



Begivenheder efter regnskabsårets afslutning

Der er fra balancedagen og frem til i dag ikke indtrådt forhold, som forrykker vurderingen af årsrapporten.

Særlige risici

Ledelsen vurderer ikke, at der er særlige risici, ud over hvad der er almindeligt forekommende i branchen.

Energi, Produktion og Drift

Varmeforsyning og energipolitik

Hovedprincipperne i loven om varmforsyning er

- kommunerne er ansvarlige for godkendelse af projekter for kollektiv varmforsyning,
- kommunerne skal godkende det mest samfundsøkonomiske projekt,
- varmeproduktion skal som udgangspunkt produceres i samproduktion med elektricitet,
- kollektive varmforsyningsanlæg er underlagt betingelse om indregning af nødvendige omkostninger ("hvile-i-sig-selv" princip).

Regeringens klima- og energipolitik, og herunder "hvile-i-sig-selv" princippet er Fjernvarme Fyn A/S' overordnede rammer, der arbejdes efter.

Energipolitikens mål om 100 pct. vedvarende energi i 2050 har tre fokusområder: klimaindsats, forsyningsikkerhed og grøn vækst.

Energiaftalen trådte i kraft den 22. marts 2012, og der er taget væsentlige skridt i retning af den grønne omstilling.

Regeringens mål om et Danmark uafhængigt af fossile brændsler i 2050 vil medvirke til at sikre den langsigtede forsyningsikkerhed - særligt via et lavere energiforbrug, udbygning med vedvarende energi og et stærkt europæisk samarbejde på energiområdet.

En lang række af energiaftalens initiativer får indflydelse på fjernvarmens rolle i fremtidens energiforsyning. Energiaftalens initiativer får overordnet betydning for både fjernvarmens udbredelse og produktion af fjernvarme.

Mindst 30 % af energiforbruget skal komme fra vedvarende energi i 2025. Vind og biomasse er de vigtigste vedvarende energikilder.

Fjernvarme Fyn A/S arbejder positivt med flere nye tiltag og initiativer, der beskrives her i årsrapporten.

Energiforsyning fra Fynsværket

Fynsværket, der er ejet af Vattenfall A/S, leverede i 2013 i alt ca. 85 % af varmebehovet. På Fynsværket er der tre varmeproducerende anlæg, der anvender kul, halm og affald. Alle er centrale kraftvarmeværker.

Produktion af fjernvarme fordobler den samlede virkningsgrad sammenlignet med et konventionelt kraftværk. På Fynsværket står Europas største varmeakkumulator.

Det betyder, at Fynsværket kan tilrettelægge produktionen i forhold til elmarkedet og dermed sikre, at produktion af fjernvarme reelt er at betragte som overskudsvarme. Den varme, der leveres fra Fynsværket, produceres derfor med en meget høj virkningsgrad i forhold til det ekstra brændsel, der skal anvendes for, ud over el-produktion, også at producere varme.

Fynsværkets medarbejdere har været på besøg hos Fjernvarme Fyn A/S, og medarbejderne fra Fjernvarme Fyn A/S har været på Fynsværket. Dette har højnet forståelsen og samarbejdet.



Ledelsesberetning

Det halmfyrede kraftvarmeværk på Fynsværket har i 2013 leveret 1.478 TJ til Fjernvarme Fyn A/S svarende til ca. 38 % af Fjernvarme Fyn A/S' CO₂-neutrale varmeproduktion. Dette er lidt mindre end forventet, hvilket blandt andet skyldes en utæthed i kedlen, som var usædvanlig svær at lokalisere. Problemerne er nu løst, og man forventer en bedre rådighed i 2014. Der har løbende tilgået varmesiden information om driftssituationen, og der var tilfredshed med informationsniveauet. Der arbejdes fortsat med at forbedre kontrollen med halmens fugtindhold.

Affaldsforbrændingsanlægget Odense Kraftvarmeværk A/S, der også er et kraftvarmeanlæg, og som ligeledes er ejet af Vattenfall A/S, har i 2013 leveret 1.418 TJ til Fjernvarme Fyn A/S, hvilket er noget mindre end budgetteret. Dette skyldes, at affaldsmængderne generelt har været under det forventede.

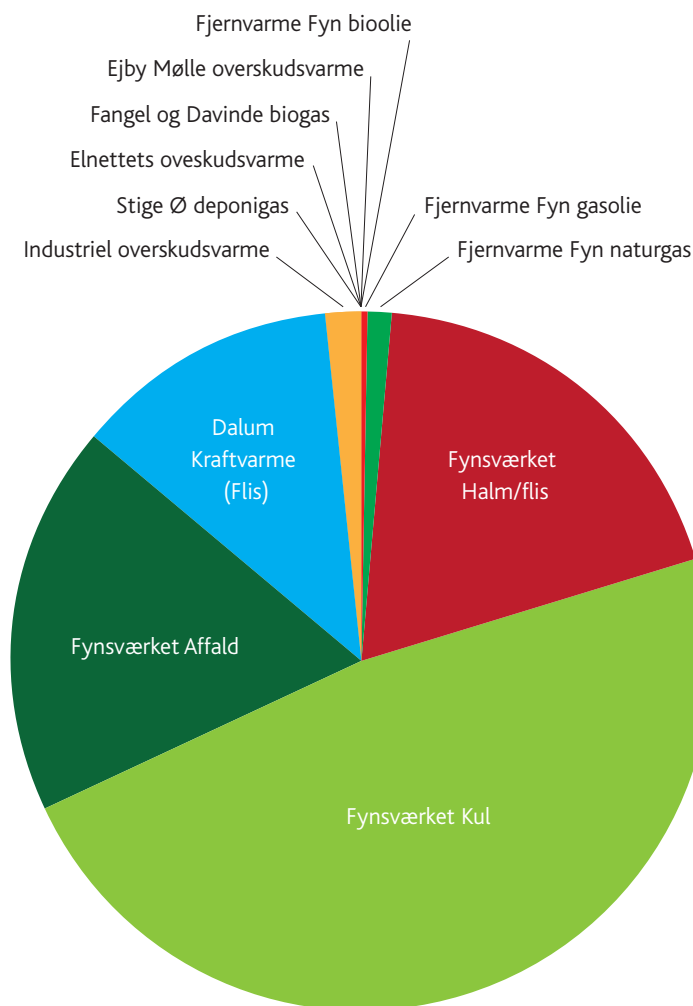
Energiforsyning - Fjernvarme Fyn A/S

Dalum Papir A/S, som tidligere har leveret en væsentlig energimængde, besluttede sidst på året i 2012 at nedlægge produktionen af papir. Dalum Papir A/S fik myndighedsgodkendelse efter varmforsyningsloven til fortsat drift som kraftvarmeværk, og der blev indgået en tidsbegrænset aftale om at fortsætte varmeleveringen fra Dalum Papir A/S' træflisfyrede kraftvarmeværk. Med virkning fra 1. maj 2013 overtog Fjernvarme Fyn A/S kraftvarmeværket og viderefører nu produktionen af el og varme på basis af træflis og palmeskaller. I 2013 er der leveret 966 TJ fra Dalum Kraftvarme A/S svarende til 12 % af Fjernvarme Fyn A/S' årlige varmeomsætning.

Der blev sidst på året i 2012 indgået en aftale med virksomheden Glud og Marstrand A/S om levering af industriel overskudsvarme fra emballageproduktionen. Anlægget blev etableret og idriftsat medio 2013. Anlægget har leveret 11 TJ i 2013.

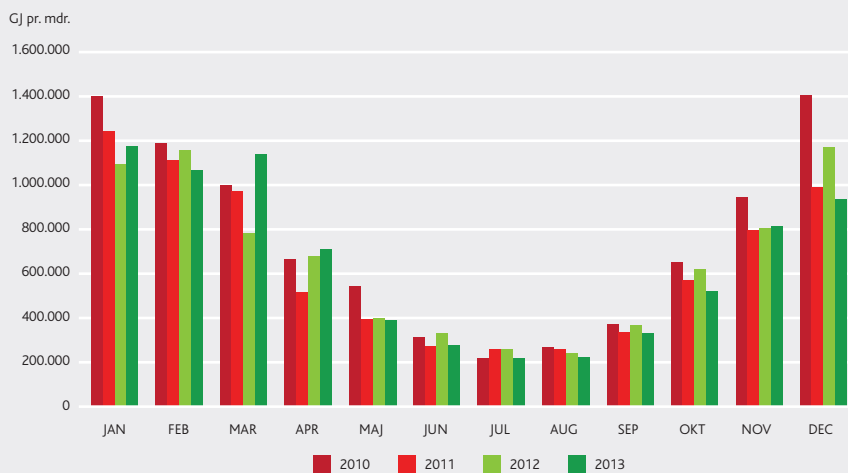
Energi Fyns regulerkraftværker samt biogasanlæggene i Fangel og Davinde og renseanlægget Ejby Mølle samt gasindvindingsanlægget fra Stige Ø har yderligere leveret i alt ca. 2 % miljøvenlig varmeproduktion.

Brændselsfordelingen i 2013

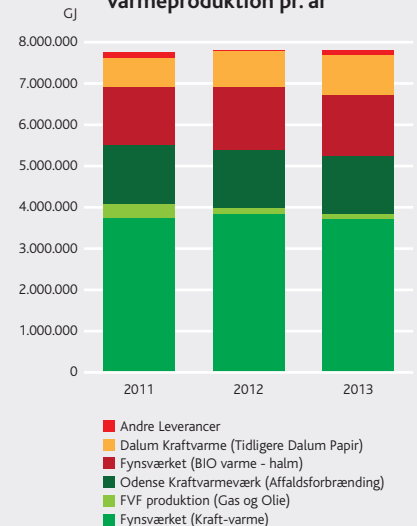


Benævnelse	Enhed	Mængde 01.01-30.04	Mængde 01.05-31.12	Mængde 2013
Varmeleverance	TJ	392	594	986
El-salg til net	MWH	12.252	17.243	29.495
El-køb fra net	MWH	95	238	333
Strømproduktion	MWH	15.135	22.148	37.283
Forbrug biomasse	TJ	454	712	1.166
Forbrug naturgas	m ³	40.705	57.805	98.510

Varmeproduktion 2011-2013



Varmeproduktion pr. år



Fjernvarme Fyn A/S driver gasindvindingsanlægget fra den nedlagte losseplads på Stige Ø. Der er i 2013 opsamlet i alt ca. 2 mio. m³ metangas, som er blevet ledt til Fynsværket. Da metan har 21 gange større klimapåvirkning end CO₂, bidrager dette projekt med en væsentlig reduktion af CO₂-udledningen.

Den samlede CO₂-neutrale varmeproduktion er mere end 50 %, idet varme fra affaldsforbrænding regnes som CO₂-neutral.

Fjernvarme Fyn A/S egne varmecentraler dækkede i 2013 de resterende ca. 110 TJ af varmemforbruget. Dette er mindre end budgetteret, hvilket blandt andet skyldes, at Fynsværkets

kulfyrede kraftvarmeværk har leveret meget stabilt i 2013.

Den samlede varmeleverance til Fjernvarme Fyn A/S er faldet fra 7,909 TJ i 2012 til 7.808 TJ i 2013. Ved en normal fremskrivning i forhold til graddagene, ville det forventede forbrug i 2013 have været ca. 50 TJ større end det faktiske.

2013 blev med et graddagetal på 2.890 lidt mildere end 2012, hvor graddagetallet var på 2.918.

Graddagetallet, som er et mål for behovet for opvarmning, er i et normalår 3.112, hvilket vil sige, at 2013 svarer til 92,9 % af et normalår.

I 2012 blev der tilsvarende registreret et fald på ca. 100 TJ i forhold til et normalår. Der er samtidig blevet tilsluttet 300 nye kunder med et samlet opvarmet areal på ca. 40.000 m², som ville have medført en forbrugsstigning på ca. 19 TJ.

Dette har givet en energibesparelse på 144 TJ i perioden. Der kan således beregnes en reduktion i det samlede energiforbrug på ca. 125 TJ, som kan tilskrives effektiviseringstiltag i form af temperaturoptimering og reduktion i vandtabet.

Anlæg

I 2013 gav måling på alarmtråde forbedrede resultater ved sporing af lækager. Det betød, at længere ledningsstrækninger på fjernvarmenettet ikke blev beskadiget, da lækagerne blev opdaget i tide.

Sidst på året blev den sidste strækning af de planlagte renoveringer af transmissionsnettet afsluttet, så det overordnede transmissionsnet nu fremstår fremtidssikret i forhåbentlig mange år.

Entreprenører og rør-leverandører

Montagearbejde med smedearbejde udføres i en rammekontrakt, der ved sidste licitation blev vundet af firmaet Nordisk Klima A/S. Kontrakten startede pr. 1. marts 2010 og fortsætter uændret i 2014.

Entreprenørarbejdet med opgravning og retablering m.m. udføres i en rammekontrakt, der ved sidste licitation blev vundet af firmaet Munck Forsyningsledninger A/S. Kontrakten startede pr. 1. marts 2013, og løber over to år, med mulighed for forlængelse.

Levering af præisolerede fjernvarmerør og tilhørende fittings sker via en rammekontrakt med firmaet Logstor A/S. Der blev holdt EU licitation i efteråret 2011. Kontrakten løber fra 1. marts 2012 og er forlænget for 2014. Dog blev der i slutningen af 2013 efter en udbudsrunde indgået en delaftale med firmaet Skaft A/S om levering af fleksible rør fra firmaet Kabelwerke Brugg AG.

Graddage

Graddage er en måleenhed, der bruges til at beskrive, hvor koldt et døgn har været, og hvor meget energi der derved skal bruges til rumopvarmning.

Dette kan bl.a. bruges til at sammenligne energiforbrug til opvarmning fra år til år. Fjernvarme Fyn bruger f.eks. graddage, når aconto betalinger skal beregnes.

Graddage defineres som forskellen mellem en rumtemperatur på 17 °C og den gennemsnitlige udetemperatur i et døgn. Hvis udetemperaturen et døgn har været 2 °C vil dette give et graddagetal på 17-2 = 15 °C

På Fjernvarme Fyns hjemmeside kan man finde graddagetal summeret på månedsniveau.



Renovering

I 2013 blev der arbejdet målrettet med udvidelse, renovering og reparation af fjernvarmenettet.

Der blev etableret 2,5 km nye stikledninger for at tilslutte 300 nye kunder. Samlet blev der etableret eller udskiftet næsten 20 km dobbeltrør.

De relativt få kilometer rør, der blev udskiftet skal ses i sammenhæng med de ovenfor nævnte arbejder på fjernvarmens transmissionsnet, hvor store dimensioner rør krævede såvel personale-mæssige som økonomiske ressourcer. Samtidig fortsatte de tidligere års store indsats med udskiftning af mange afspærringsbrønde fra 1980'erne. Udskiftningen har medført væsentlige energibesparelser som følge af nye ventiler, bedre isolering og mindre strømningsmodstand.

Udbygning af forsyningsområdet

Fjernvarme Fyn A/S har i 2013 arbejdet på muligheden for at udvide forsyningsområdet til en del mindre byområder. Projektforslagene er alle blevet godkendt.

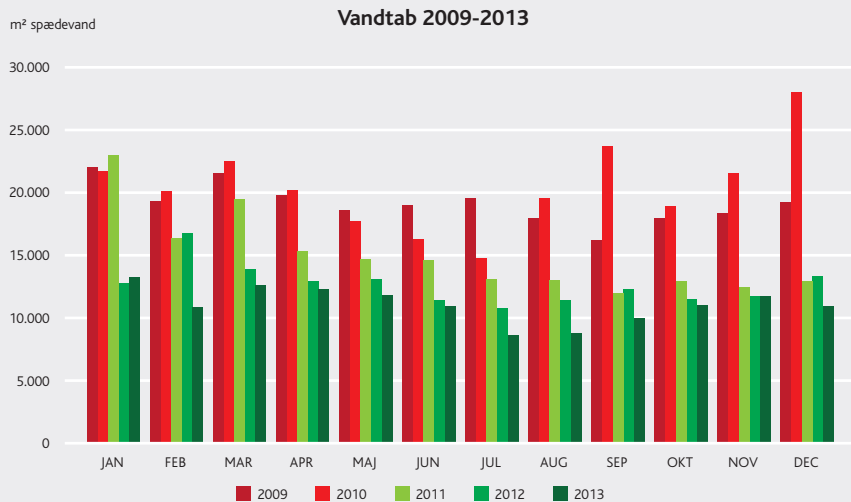
En stor indsats i de nye områder har resulteret i, at mange nye kunder allerede har tilmeldt sig fjernvarme.

Nye byområder der er godkendt i 2013:

- Morud og Bredbjerg
- Blommenslyst, Vejrup, Ubberud og Ravnebjerg
- Søndersø
- Nr. Lyndelse og Nr. Søby
- Brylle

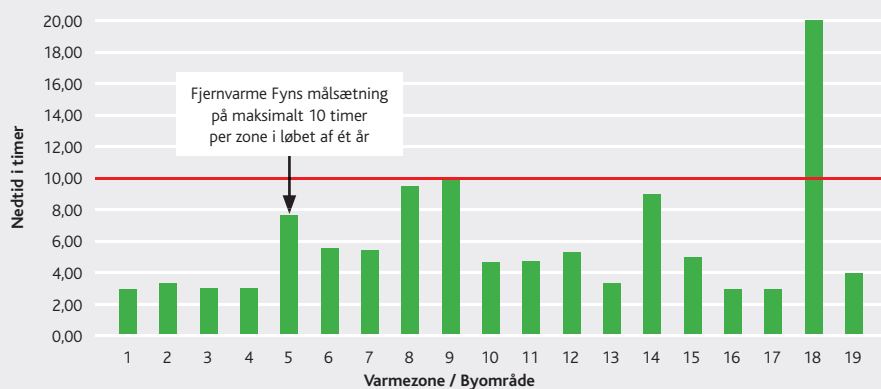
2013 blev året, hvor Fjernvarme Fyn A/S gennemførte det første konverteringsprojekt fra individuel opvarmning med naturgas og olie til fjernvarme. I området Holmstrup blev 74 ejendomme i løbet af efteråret 2013 tilsluttet fjernvarmenettet. Fjernvarme Fyn A/S var med kort varsel i stand til at omlægge de personale-mæssige og økonomiske ressourcer, der betød, at tilslutning af Holmstrup kunne ske inden fyringssæsonen.

Af større tekniske udfordringer har året blandt andet budt på krydsning af Stavisåen med store højtryksrør samt omlægning af en 700 meter lang strækning fra Kanalvej til Otterupvej. Fjernvarme Fyn A/S har her kunne trække på erfaringer fra tilsvarende opgaver i de senere år. Erfarne medarbejdere og eksterne entreprenører løste opgaverne på bedste vis.



Forsyningsikkerhed for byområder - Nedtid i 2013

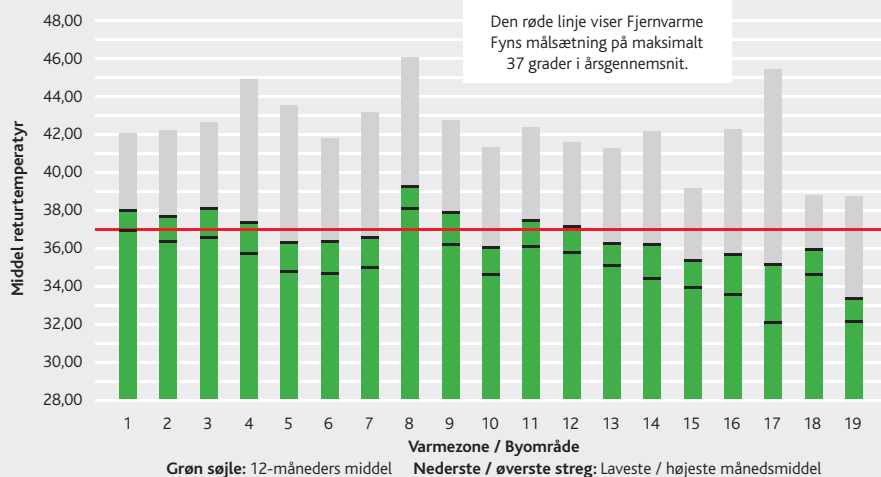
Forsyningsikkerhed for byområder illustreret ved antal uplanlagte timer uden varme (differenstryk under 2 mVs) i 2012



Zone	Byområde	Nedtid (timer) ¹
1	Centrum	3,00
2	Skibhusvej	3,33
3	Bolbro	3,00
4	Anderup	3,00
5	Næsby	7,67
6	Pårup	5,55
7	Korup	5,40
8	Billedskærevej	9,50
9	Dalum	10,00
10	Sanderum	4,67
11	Vollsmose	4,75
12	Sydøst	5,33
13	Højby	3,33
14	Bellinge	9,00
15	Fangel	5,00
16	Stige	3,00
17	Lumby	3,00
18	Otterup	23,50
19	Davinde	4,00

1) En zones nedtid udregnes som et simpelt gennemsnittet af uplanlagte timer, med et time-middel differenstryk på under 2 mVs, fra zonen målepunkter

Returtemperatur for byområder 2013



Zone	Byområde	Middel	Maks	Min
1	Centrum	38,0	42,1	37,0
2	Skibhusvej	37,7	42,3	36,4
3	Bolbro	38,1	42,6	36,6
4	Anderup	37,4	44,9	35,8
5	Næsby	36,4	43,6	34,9
6	Pårup	36,4	41,8	34,7
7	Korup	36,6	43,2	35,1
8	Billedskærevej	39,3	46,1	38,2
9	Dalum	37,9	42,7	36,3
10	Sanderum	36,1	41,3	34,7
11	Vollsmose	37,5	42,4	36,2
12	Sydøst	37,2	41,6	35,8
13	Højby	36,3	41,2	35,2
14	Bellinge	36,2	42,1	34,5
15	Fangel	35,4	39,1	34,0
16	Stige	35,7	42,3	33,6
17	Lumby	35,2	45,4	32,2
18	Otterup	36,0	38,8	34,7
19	Davinde	33,7	38,7	32,4

Temperaturerne er beregnet ud fra månedsmiddelværdier. Middel-værdien i tabellen er altså zonen middelværdi for de sidste 12 måneder, og henholdsvis maks og min er den højeste og laveste månedsmiddel indenfor perioden

Etablering af Elmelund Skov med 50.000 nyplantede popler, der skal anvendes til forsyning af lokalt produceret træflis.



Strategi, Effektivisering og Udvikling

Forsknings- og udviklingsprojekter

Fjernvarme Fyn A/S har vedtaget en række strategiske mål for udvikling og implementering af ny effektiv teknologi på alle områder inden for virksomhedens aktiviteter.

Fjernvarme Fyn A/S deltager sammen med en række større fjernvarmeselskaber, industrivirksomheder, rådgivningsvirksomheder og universiteter i et forskningsprojekt ledet af Aalborg Universitet omkring fremtidens fjernvarmesystemer kaldet 4. generations fjernvarme. Projektet løber frem til 2017 og har et samlet budget på 63,0 mio. kr., hvoraf Statens Strategiske Forskningsråd har ydet tilskud på 37,0 mio. kr.

Projektet omfatter tre arbejdsplaner:

- 1) net og komponenter
- 2) produktion og integration med overordnet energisystem
- 3) planlægnings- og lovgivningsmæssige aspekter

Projektet skal bidrage til indfrielsen af regeringens målsætninger omkring forbedring af energieffektiviteten og udfasning af fossile brændsler i energisystemet.

Fjernvarme Fyn A/S og 42 andre partnere har med DTU (Department of Applied Mathematics and Computer Science) som projektleder desuden fået bevilliget et tilskud på i alt 42 mio. kr. fra Det Strategiske Forskningsråd til et projekt med et budget på i alt 73 mio. kr. til forskning og udvikling i "smarte forbrugere i smarte byer".

Fjernvarme Fyn A/S har særlig interesse i at deltage i følgende arbejdsplaner:

WP1: "Energy Services and demand" Forbrugsdata, undersøgelse af eksisterende data, modellering af forbrug, energimærkning af bygninger.

WP5: "Forecasting and control" – forecasting af forbrug og produktion/ressourcer herunder sol og vind. Intelligent styring af systemer, herunder fjernvarmenet.

WP6: "Simulation and planning" – Integreret energiplanlægning, energisystem analyser.

WP7: "Decision Making and Support Systems" – værktøjer til brug for energiselskaber for optimal markedsdeltagelse.

Ledelsesberetning

Skovprojekt

Fjernvarme Fyn A/S realiserede idéen om at tænke energiproduktion ind i etableringen af Elmelund Skov og er banebrydende med 50.000 nyplantede popler, der skal anvendes til forsyning af lokalt produceret træflis. Poplerne udgør forkulturen til den blivende løvskov og skal løbende skoves. Træflisen fra energipoplerne vil blive brugt som brændsel. Beregninger viser, at mere end 1.000 husstande vil kunne forsynes med CO₂-neutral varme fra den producerede træflis over en 20 årig periode.

Fjernvarme Fyn A/S producerer således stigende mængder CO₂-neutral energi fra blandt andet træflis.

Geografisk Informations System (GIS)

Fjernvarme Fyn A/S indkøbte i 2011 GIS systemet ArcGIS til ledningsregistrering, projektering mv. I 2013 er der bl.a. udviklet et nyt modul til print/plot af projekttegninger samt nye web-applikationer til visning af bl.a. termografidata, hvilket har effektiviseret arbejdsgange i Plan og -projektafdelingen. Der er desuden løbende arbejdet med forbedring af datakvaliteten, herunder opretning af fejl, der stammer fra konverteringen af data i 2012.

I 2013 blev et projekt omkring ledningsregistrering med GPS-opmåling igangsat. Hensigten er at foretage en mere nøjagtig og detaljeret registrering af nye ledninger og enkeltkomponenter som muffer, afgreninger og bøjninger. Detaljeret kendskab til placering og typer af alle komponenter er værdifuldt i den efterfølgende driftsfase og ved planlægning og udførelse af ledningsrenovering. I forbindelse med overgangen til GPS-opmåling ændres arbejdsgangen omkring projektering og rentegning af nye ledningsanlæg i GIS-systemet, idet nye ledningsanlæg fremover registreres med de rigtige koder fra GIS-opmålingerne i marken på og efterfølgende overføres til ledningsdatabasen. GPS-registreringen tages i brug fra starten af anlægsåret 2014 og forventes at medføre en kvalitetsforbedring og effektivisering af arbejdsgange.

IT-området

I 2013 er der sket en udskiftning og fornyelse af den centrale netværksinfrastruktur. Dette er blandt andet gjort for at kunne tilbyde bedre og mere sikker VPN-forbindelse til medarbejderne, både derhjemme og i marken. En af de store opgaver i 2013 har været overtagelsen af IT-driften på Dalum Kraftvarme A/S, som Fjernvarme Fyn A/S købte i foråret. Dette indebærer opbygning af serverrum, krydsfelt og

adskillelse fra Dalum Papirfabrik A/S' IT-netværk. Dalum Kraftvarme A/S er nu en del af Fjernvarme Fyn A/S' IT-struktur.

På ESDH-siden (dokumenthåndtering) er der brugt mange ressourcer på at få oprettet skabeloner, sagsforklæder og få afdelingernes arbejdsgange understøttet i det nye system. Nye projekter oprettes nu i systemet, og der vil blive en hurtigere genfindning af dokumenter fremover.

Strategi og effektiviseringsprojekter

Fjernvarme Fyn A/S' strategi har siden 2011 været omdrejningspunktet for udviklingen af Fjernvarme Fyn A/S og resulteret i, at der er gennemført 24 af de 27 handleplaner, der løber frem til udgangen af 2014. Effektiviseringsprojekter er kommet til, og der er igangsat otte nye projekter siden efteråret 2013.

Fjernvarme Fyn A/S' mål er at skabe den bedste og mest miljøvenlige varme samt ønsket om at medvirke til et bæredygtigt samfund.



GPS-opmåling af nye fjernvarmerør.



Kundecenter

Allan Stihøj
 Britt B. Petersen
 Dorthe Hindsgaul
 Jesper S. Lund
 Lars Pedersen
 Lars Rasmussen
 Lasse K. Jakobsen
 Linda Kelager
 Rikke Gitz
 Søren S. Andersen
 Søren Ø. Hansen
 Jakob F. Knudsen

Kunder, Partnere og Service

Kundeservice

Hos Fjernvarme Fyn A/S er kunden i fokus. Specielt har fokus rettet sig mod tilgængelighed via telefon og mail. Der har derfor løbende været fulgt op omkring ventetid på telefonlinien. Dette har udmøntet sig i en meget kort ventetid på telefonen, og i december måned blev 99 % af alle opkald besvaret inden for ét min.

I 2013 er der ligeledes investeret i programmet Energy Key. Dette program hjælper med validering af målerdata, men det kan ligeledes hjælpe med at udvælge kunder med dårlig afkøling. Derved kan kundecentret blandt andet være mere proaktive over for kunder, hvor forbruget er meget stigende.

Administrationservice Fyn A/S

Administrationservice Fyn A/S udfører kundeservice, afregning og inkasso på vegne af og i tæt samarbejde med Fjernvarme Fyn A/S, Vand-Center Syd A/S, Odense Renovation A/S samt en række transformerforeninger og vandværker på Fyn. I alt bliver der fra Administrationservice Fyn A/S håndteret mere end 400.000 kundeforhold inden for el, fiber, fjernvarme, vand og renovation. Der er tale om et unikt og værdiskabende samarbejde, som indebærer, at kunderne ved at henvende sig ét sted kan få svar på spørgsmål om flere forsyningsarter. Samtidig tilfører samarbejdet synergi og effektivitetsforbedringer for alle parter.

For at dette også kan gælde på sigt, har parterne i 2012 besluttet at ændre samarbejdsmodellen i Administrationservice Fyn A/S til fremadrettet at bygge på et horisontalt samarbejde, hvor selskaberne med egne ansatte medarbejdere samarbejder indbyrdes om udførelse af de pågældende opgaver inden for kundeservice, afregning og inkasso. Den nye samarbejdsmodel trådte i kraft den 1. januar 2013.

Fjernvarmemålere

2013 var året, hvor alle fjernvarmemålere var forberedt til fjernaflæsning. Gennem året blev der arbejdet med at forbedre og udbygge det nuværende hjemtagningsystem via skraldebilerne til at blive så stabilt som muligt. Målet var, at 98 % af alle fjernvarmemålere skulle være aflæst med en stabil månedslog inden årets udgang. Samtidig blev der eksperimenteret med alternative hjemtagningsmetoder både via radionetværk og punkt til punkt med mobil kommunikation.

Målerlaboratoriet er i 2013 blevet opdateret hardwaremæssigt. Der har været testet 1.150 målere på laboratoriet.

Energibesparelser

Siden 2006 har Fjernvarme Fyn A/S haft et pålæg om at realisere konkrete dokumenterbare energibesparelser hos slutforbrugerne og i fjernvarmenettet. I 2013 var målet 58.352 MWh.

Ledelsesberetning

I 2013 er der indgået en del nye samarbejder i forbindelse med energisparerindsatsen. Det største samarbejde er indgået med Energi Fyn A/S, hvor man deles om administrationen omkring tilskudspuljen til private. Administrationen af dette varetages af Fjernvarme Fyn A/S for begge selskaber. Ud over dette er der indgået aftaler omkring energibesparelser med FFV Energi & Miljø A/S, Sunds vand og varmeværk a.m.b.a. og Ferritslev Fjernvarme A.m.b.a.

Energisparerindsatsen har været fokuseret på fire områder

- Privat markedet – Tilskudspulje og telefonrådgivning
- Aktører – Samarbejde med håndværkere og rådgivere om at finde og beskrive energibesparelser
- Industri og store bygningsejere – Tilskud, rådgivning gennem samarbejdspartnere samt aftage overskudsvarme
- Ledningsoptimeringer – Fortsat fokus på energibesparelser i og omkring fjernvarmenettet

Ovenstående fokusområder har tilsammen tilvejebragt energibesparelser for i alt 46.000 MWh. Nogle af disse er anvendt til Fjernvarme Fyn A/S' eget sparer mål, og andre er indberettet i ovenstående samarbejder.

Fjernvarme Fyn A/S er rigtig godt med på energisparerområdet. Fokus vil derfor til stadighed være at finde energibesparelser på den mest fordelagtige måde.

Rammerne for den nuværende indsats er kendte frem til 2020, hvor der forventes en forøgelse af målene i 2015.

Miljøforum Fyn

Fjernvarme Fyn A/S er en aktiv deltager i projektet Effektiv Energi, der ledes af Miljøforum Fyn. Projektet Effektiv Energis formål er at finde rentable energibesparelser hos små og mellemstore virksomheder. Fjernvarme Fyn A/S deltager i styregruppen for projektet og har ansat en projektdeltager.

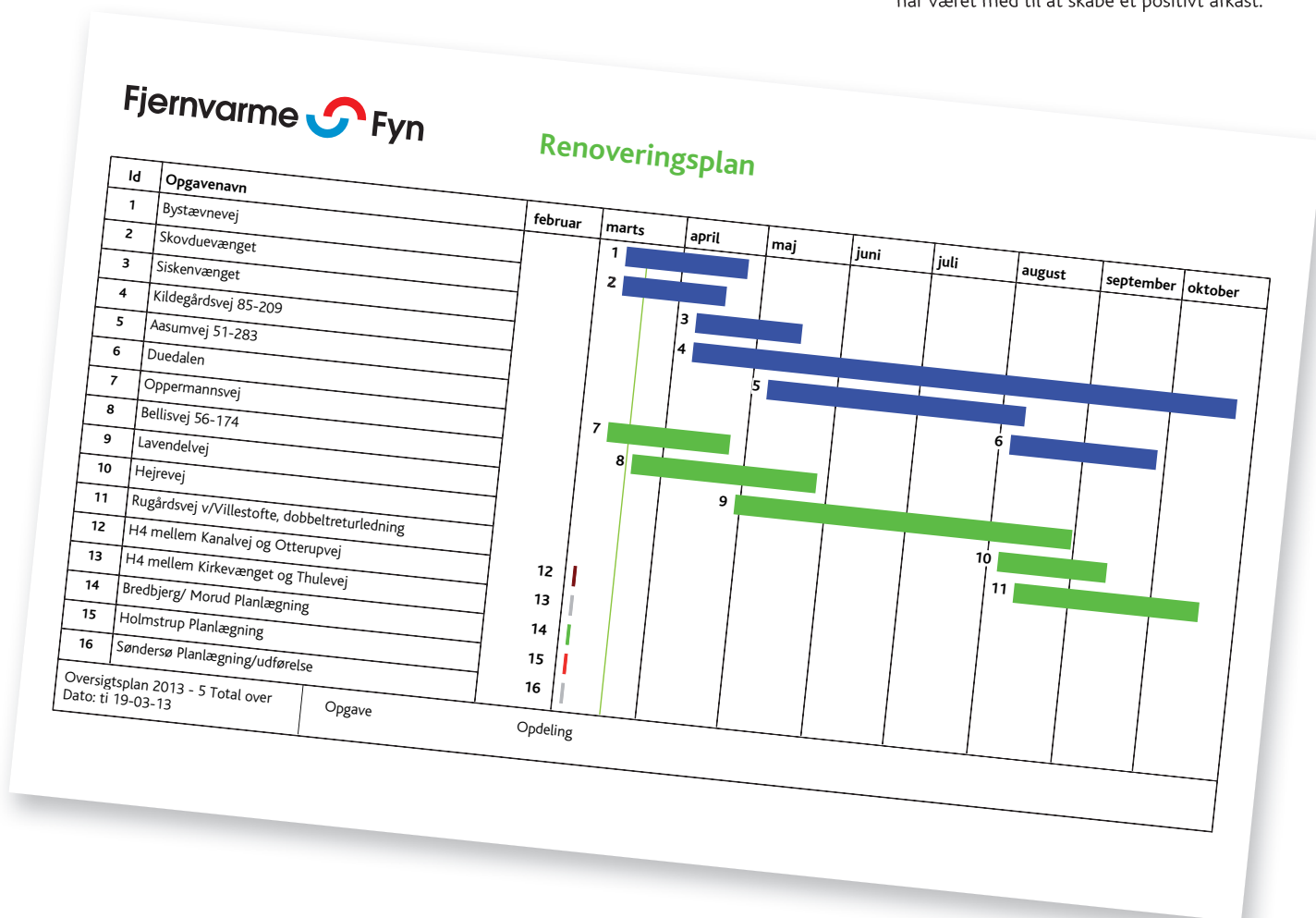
Projektet har i 2013 screenet 31 virksomheder, og dette har udmøntet sig i 2.421 MWh anviste besparelser. Ud af disse er 263 MWh realiseret. For de tilknyttede serviceleverandører har projektet således skabt øget arbejde.

Grøn Erhvervsvækst

2013 var året, hvor Grøn Erhvervsvækst gik fra at være et EU finansieret projekt til at skulle fungere på kommercielle vilkår.

Fjernvarme Fyn A/S er partner og deltager i samarbejdet, både som deltager i styregruppen og ved at stille undervisere til rådighed ved håndværkeruddannelserne om energioptimering.

I 2013 er der ligeledes evalueret på projektet. Evalueringen viste, at håndværkere, som havde gennemført et forløb under Grøn Erhvervsvækst har fået positivt afkast. Den gennemsnitlige vækst var på 29 %, hvor resten af branchen næsten ingen vækst havde. Det viser, at projektet har været med til at skabe et positivt afkast.





Virksomhedsbesøg i forbindelse med projektet Effektiv Energi, hvis formål er at finde energibesparelser hos små og mellemstore virksomheder.

Internationalt arbejde

Fjernvarme Fyn A/S og en række virksomheder inden for energisektoren har etableret et formaliseret klyngesamarbejde omkring eksport af dansk energiteknologi kaldet Danish Energy Solutions (DES). Fjernvarme Fyn A/S er medstifter og er repræsenteret i bestyrelsen.

DES sekretariatet fungerer som projektleder i projekter med udenlandske forsyningsvirksomheder, industrivirksomheder med videre. Projekterne omfatter typisk finansieringsløsninger baseret på ESCO principperne og Energy Performance Contracts (EPC), hvor værdien af opnåede energibesparelser tilbagebetaler investeringer.

Projektet er sidst på året overdraget til Lean Energy Cluster og skal fungere som denne klynges eksportben.

Fjernvarme Fyn A/S modtager jævnligt besøgende fra udenlandske fjernvarmeselskaber. Ofte er der tale om besøg arrangeret af Fjernvarme Fyn A/S' leverandørvirksomheder og

samarbejdspartnere, der bruger Fjernvarme Fyn A/S som reference og herved får mulighed for at fremvise deres løsninger og produkter i funktion. Både leverandører, deres udenlandske kunder og Fjernvarme Fyn A/S har stort udbytte af denne erfaringsudveksling.

Personale

Antallet af Fjernvarme Fyn A/S' medarbejdere er øget i forbindelse med købet af Dalum Kraftvarme A/S. Udvidelsen og andre nye tiltag har betydet stor travlhed og behov for flere medarbejdere.

Alle medarbejdere har haft en medarbejderudviklingssamtale med nærmeste leder. 2013 har også været et aktivt år med kurser og efteruddannelse.

Medarbejdertilfredshedsundersøgelse i 2013 viste et resultat med indikering af de sårbare områder, som der efterfølgende er blevet sat fokus på med en særlig indsats.

Sygefravær hos Fjernvarme Fyn A/S er faldet med 30 %. Dette skyldes den særlige arbejdsmiljøindsats og fastholdelsesstrategi. Korttidsfravær var i 2013 under 2 %.

Sundhed er stadig i fokus hos Fjernvarme Fyn A/S. I 2013 blev der indviet et nyt motionsrum til medarbejdere og familie. Samtidig er Fjernvarme Fyn A/S medlem af Odense Firmaidræt, hvor både medarbejdere og familie kan deltage i sportsaktiviteter. Endvidere er der tilbud om sundhedsforsikring til alle medarbejdere.

Der er afholdt en del sociale arrangementer, hvor personaleforeningen har været arrangør med økonomiske støtte fra Fjernvarme Fyn A/S. Fjernvarme Fyn A/S har således haft meget fokus på medarbejdernes trivsel og tilfredshed.

Anvendt regnskabspraksis

Årsrapporten er aflagt i overensstemmelse med årsregnskabslovens bestemmelser for regnskabsklasse C (stor) med de nødvendige tilpasninger, der følger af, at selskabet er underlagt Lov om Varmeforsyning og de særlige regler for driftsmæssige henlæggelser og afskrivninger m.v., der er indeholdt i Energiministeriets bekendtgørelse nr. 175 af 18. marts 1991 om afskrivninger, henlæggelser m.v.

Henlæggelser til nyinvestering i kommende anlæg og takstmæssige henlæggelser sker ikke på grundlag af årsregnskabsloven, men derimod i overensstemmelse med særlovgivning for fjernvarmeselskaber.

Ændring i anvendt regnskabspraksis

Årets ændring i henlæggelser til nyinvestering er hidtil ført som en del af årets resultatdisponering. Dette ændres, således at årets ændring nu indgår i nettoomsætningen.

Ændringen har medført en formindskelse af årets resultat på 23.500 t.kr. Egenkapitalen og balancesummen er ikke påvirket af ændringen, da henlæggelse til nyinvestering i lighed med tidligere føres som en særskilt passivpost.

Sammenligningstal er tilpasset den ændrede regnskabspraksis

Årsregnskabet er herudover aflagt efter samme regnskabspraksis som sidste år.

Generelt om indregning og måling

Aktiver indregnes i balancen, når det som følge af en tidligere begivenhed er sandsynligt, at fremtidige økonomiske fordele vil tilflyde koncernen, og aktivets værdi kan måles pålideligt.

Forpligtelser indregnes i balancen, når koncernen som følge af en tidligere begivenhed har en retlig eller faktisk forpligtelse, og det er sandsynligt, at fremtidige økonomiske fordele vil fragå koncernen, og forpligtelsens værdi kan måles pålideligt.

Ved første indregning måles aktiver og forpligtelser til kostpris. Måling efter første indregning

sker som beskrevet for hver enkelt regnskabspost nedenfor.

Ved indregning og måling tages hensyn til forudsigelige risici og tab, der fremkommer, inden årsrapporten aflægges, og som bekræfter eller afkræfter forhold, der eksisterende på balancedagen.

I resultatopgørelsen indregnes indtægter i takt med, at de indtjenes, mens omkostninger indregnes med de beløb, der vedrører regnskabsåret.

Koncernregnskabet

Koncernregnskabet omfatter Fjernvarme Fyn A/S (modervirksomheden) og de virksomheder (tilknyttede virksomheder), som kontrolleres af modervirksomheden, jf. koncernoversigten side 7. Modervirksomheden anses for at have kontrol, når den direkte eller indirekte ejer mere end 50 % af stemmerettighederne eller på anden måde kan udøve eller faktisk udøver bestemmende indflydelse. Virksomheder, hvori koncernen direkte eller indirekte besidder mellem 20 % og 50 % af stemmerettighederne og udøver betydelig, men ikke bestemmende indflydelse, betragtes som associerede virksomheder.

Konsolideringsprincipper

Koncernregnskabet udarbejdes på grundlag af regnskaber for Fjernvarme Fyn A/S og dets dattervirksomheder. Udarbejdelse af koncernregnskabet sker ved sammenlægning af regnskabsposter af ensartet karakter. Ved konsolideringen foretages eliminering af koncerninterne indtægter og omkostninger, interne mellemværender og udbytter samt fortjenester og tab ved transaktioner mellem de konsoliderede virksomheder. De regnskaber, der anvendes til brug for konsolideringen, udarbejdes i overensstemmelse med koncernens regnskabspraksis.

I koncernregnskabet indregnes dattervirksomhedernes regnskabsposter 100 %. Minoritetsinteressernes forholdsmæssige andel af resultatet og nettoaktiverne præsenteres som særskilte poster i henholdsvis resultatopgørelsen og balancen.

Kapitalandele i dattervirksomheder udlynes med den forholdsmæssige andel af dattervirk-

somhedernes nettoaktiver på overtagelsestidspunktet opgjort til dagsværdi.

Virksomhedssammenslutninger

Nyerhvervede eller nystiftede virksomheder indregnes i koncernregnskabet fra henholdsvis overtagelsestidspunktet og stiftelsestidspunktet. Solgte eller afviklede virksomheder indregnes i den konsoliderede resultatopgørelse frem til henholdsvis afståelsestidspunktet og afviklingstidspunktet.

Ved køb af nye virksomheder anvendes overtagelsesmetoden, hvorefter de nytilkøbte virksomheders identificerbare aktiver og forpligtelser måles til dagsværdi på overtagelsestidspunktet. Der hensættes til dækning af omkostninger ved besluttede og offentliggjorte omstruktureringer i den erhvervede virksomhed i forbindelse med overtagelsen. Der tages hensyn til skatteeffekten af de foretagne omvurderinger.

Positive forskelsbeløb (goodwill) mellem kostprisen for den erhvervede kapitalandel og dagsværdien af de overtagne aktiver og forpligtelser indregnes under immaterielle anlægsaktiver og afskrives systematisk over resultatopgørelsen efter en individuel vurdering af brugstiden, dog maksimalt 20 år. Negative forskelsbeløb (negativ goodwill), der modsvarer en forventet ugunstig udvikling i de pågældende virksomheder, indregnes i balancen som en særskilt periodeafgrænsningspost og indregnes i resultatopgørelsen, i takt med at den ugunstige udvikling realiseres.

Afledte finansielle instrumenter

Afledte finansielle instrumenter måles ved første indregning i balancen til kostpris og efterfølgende til dagsværdi. Afledte finansielle instrumenter indregnes under henholdsvis andre tilgodehavender og anden gæld.

Ændringer i dagsværdien af afledte finansielle instrumenter, der er klassificeret som og opfylder betingelserne for sikring af fremtidige transaktioner, indregnes direkte på egenkapitalen. Når de sikrede transaktioner realiseres, indregnes de akkumulerede ændringer som en del af kostprisen for de pågældende regnskabsposter.

Fjernvarme Fyn A/S deltog sammen med VandCenter Syd A/S og Odense Renovation A/S i årets blomsterfestival.



Resultatopgørelsen

Nettoomsætning

Salg af varme indregnes i resultatopgørelsen, når levering til køber har fundet sted. Nettoomsætning indregnes eksklusiv moms, afgifter og rabatter i forbindelse med salget.

Selskabet er omfattet af Lov om Varmeforsyning.

Dette medfører, at selskabets over- eller underdækning opgjort efter varmforsyningsloven skal indregnes i næste års priser. Som følger heraf er årets over- eller underdækning indregnet i nettoomsætningen.

Forskydning i takstmæssige mellemværende indregnes ligeledes i nettoomsætningen.

Produktionsomkostninger

Produktionsomkostninger omfatter direkte og indirekte omkostninger, der afholdes for at opnå nettoomsætningen, herunder omkostninger til køb af varme, drift og vedligeholdelse af varmeværker samt omkostninger til tekniske systemer, produktionsløn og afskrivninger.

Fjernvarmenettets tab er overført til distributionsomkostninger.

Distributionsomkostninger

Distributionsomkostninger omfatter omkostninger i form af vedligeholdelse af fjernvarmenet, målerudgifter, gager, bildrift og afskrivninger samt fjernvarmenettets tab.

Administrationsomkostninger

Administrationsomkostninger omfatter omkostninger, der afholdes til ledelse og administration af selskabet, herunder omkostninger til det administrative personale og ledelsen samt kontorholdsomkostninger og afskrivninger.

Andre driftsindtægter og driftsomkostninger

Andre driftsindtægter og driftsomkostninger omfatter indtægter og omkostninger af sekundær karakter set i forhold til koncernens hovedaktiviteter.

Finansielle poster

Finansielle poster omfatter renteindtægter og -omkostninger.

Selskabsskat

Årets skat, som består af årets aktuelle skat og ændring af udskudt skat, indregnes i resultatopgørelsen med den del, der kan henføres til årets resultat, og direkte på egenkapitalen med den del, der kan henføres til poster direkte på egenkapitalen.

Aktuelle skatteforpligtelser eller tilgodehavende aktuel skat indregnes i balancen opgjort som beregnet skat af årets skattepligtige indkomst, reguleret for betalt acontoskat.

Udskudt skat indregnes af alle midlertidige forskelle mellem regnskabsmæssige og skattemæssige værdier af aktiver og forpligtelser, hvor den skattemæssige værdi af aktiverne opgøres med udgangspunkt i den planlagte anvendelse af det enkelte aktiv.

Udskudte skatteaktiver, herunder skatteværdien af fremførselsberettigede skattemæssige underskud, indregnes i balancen med den værdi, aktivet forventes at kunne realiseres til, enten ved modregning i udskudte skatteforpligtelser eller som nettoskatteaktiver.

Anvendt regnskabspraksis

Selskabet er sambeskattet med datterselskabet. Den aktuelle danske selskabsskat fordeles mellem de sambeskattede selskaber i forhold til disses skattepligtige indkomster (fuld fordeling med refusion vedrørende skattemæssige underskud).

Selskabet er skattepligtig med virkning fra 1.5.2013.

Årets resultat

Selskabets priser fastsættes på baggrund af Lov om Varmeforsyning. Selskabet er underlagt "hvile-i-sig-selv"-princippet.

Overskud (overdækning) kan alene anvendes til finansiering af kommende anlæg (henlæggelser) eller til indregning i de fremtidige takster.

Underskud (underdækning) overføres til takstmæssige tilgodehavender og indregnes ligeledes i de fremtidige takster.

Balancen

Materielle anlægsaktiver

Grunde og bygninger, produktionsanlæg og maskiner samt andre anlæg, driftsmateriel og inventar måles til kostpris med fradrag af akkumulerede af- og nedskrivninger. Der afskrives ikke på grunde.

Kostprisen omfatter anskaffelsesprisen, omkostninger direkte tilknyttet anskaffelsen og omkostninger til klargøring af aktivet indtil det tidspunkt, hvor aktivet er klar til at blive taget i brug. For egenfremstillede aktiver omfatter kostprisen direkte og indirekte omkostninger til materialer, komponenter, underleverandører og lønninger. Renteomkostninger på lån til finansiering af fremstilling af materielle anlægsaktiver indregnes ikke i kostprisen.

Afskrivningsgrundlaget er kostpris med fradrag af forventet restværdi efter afsluttet brugstid.

Der foretages lineære afskrivninger baseret på følgende vurdering af aktivernes forventede brugstider:

Bygninger	50 år
Produktionsanlæg og maskiner	15-40 år
Andre anlæg, driftsmateriel og inventar	3-10 år

Selskabets ledelse vurderer årligt, om der er indikationer på værdiforringelse af selskabets materielle anlægsaktiver. Hvis der er indikationer på værdiforringelse, foretages en opgørelse over aktivernes genindvindingsværdi, og hvis denne værdi er mindre end den regnskabsmæssige værdi, foretages nedskrivning til genindvindingsværdi.

Fortjeneste og tab ved afhændelse af materielle anlægsaktiver opgøres som forskellen mellem salgsprisen med fradrag af salgsomkostninger og den regnskabsmæssige værdi på salgstidspunktet.

Fortjeneste eller tab indregnes i resultatopgørelsen som en korrektion til af- og nedskrivninger eller under andre driftsindtægter, i det omfang salgsprisen overstiger den oprindelige kostpris.

Kapitalandele i dattervirksomheder og associerede virksomheder

Kapitalandele i dattervirksomheder og associerede virksomheder indregnes og måles efter den indre værdis metode (equitymetoden), hvilket indebærer, at kapitalandelene måles til den forholdsmæssige andel af virksomhedernes regnskabsmæssige indre værdi med fradrag eller tillæg af urealiserede koncerninterne fortjenester og tab.

I resultatopgørelsen indregnes moderselskabets andel af virksomhedernes resultat efter eliminering af urealiserede koncerninterne fortjenester og tab.

Dattervirksomheder og associerede virksomheder med negativ regnskabsmæssig indre værdi måles til nul, og et eventuelt tilgodehavende hos disse virksomheder nedskrives med moderselskabets andel af den negative indre værdi, i det omfang det vurderes uerholdeligt. Såfremt den regnskabsmæssige negative indre værdi overstiger tilgodehavendet, indregnes det resterende beløb under hensatte forpligtelser, i det omfang modervirksomheden har en retlig eller faktisk forpligtelse til at dække den pågældende virksomheds forpligtelser.

Nettoopskrivning af kapitalandele i dattervirksomheder og associerede virksomheder overføres i forbindelse med resultatdisponeringen

til reserve for nettoopskrivning efter den indre værdis metode under egenkapitalen.

Kapitalandele i dattervirksomheder og associerede virksomheder nedskrives til genindvindingsværdi, såfremt denne er lavere end den regnskabsmæssige værdi.

Varebeholdninger

Varebeholdninger måles til kostpris, opgjort efter FIFO-metoden, eller nettorealiseringsværdi, hvor denne er lavere.

Kostprisen for hjælpematerialer omfatter anskaffelsesprisen med tillæg af hjemtagelsesomkostninger.

Nettorealiseringsværdi for varebeholdninger opgøres som forventet salgspris med fradrag af færdiggørelsesomkostninger og omkostninger, der skal afholdes for at effektuere salget.

Tilgodehavender

Tilgodehavender måles til amortiseret kostpris, der sædvanligvis svarer til nominel værdi, med fradrag af nedskrivninger til imødegåelse af forventede tab.

I overensstemmelse med administrationsaftale med Administrationservice Fyn A/S administrerer Administrationservice Fyn A/S samtlige tilgodehavender for leveret energi.

Konstaterede tab på udestående fordringer påhviler selskabet og tilbageføres hertil fra Administrationservice Fyn A/S. Hensættelser til tab på tilgodehavender er medtaget i balancen under passiver.

Takstmæssige tilgodehavender (underdækning)

Takstmæssige tilgodehavender omfatter indregnede underdækninger, som indregnes i resultatopgørelsen i efterfølgende år.

Periodeafgrænsningsposter

Periodeafgrænsningsposter, indregnet under aktiver, omfatter afholdte omkostninger, der vedrører efterfølgende regnskabsår. Periodeafgrænsningsposter måles til kostpris.

Egenkapital

Overførte overskud er underlagt særlige restriktioner og kan ikke uden særlig godken-



delse udloddes til ejerne eller tilbagebetales til forbrugerne ved kontant udbetaling.

I egenkapitalen indgår bl.a. såvel de uafskrevne materielle anlægsaktiver indskudt ved selskabets stiftelse samt den indregnede uafskrevne del af aktiverede materielle anlægsaktiver efter 2007, som er udgiftsført i takstregnskabet.

Takstmæssige mellemværender

Takstmæssige mellemværender udgør tidsmæssige forskelle i forbrugerbetalinger, der opstår som følge af, at visse poster i årsregnskabet, herunder henlæggelser til nyinvesteringer, indregnes efter forskellige principper i henholdsvis årsrapporten og takstregnskabet. Tidsmæssige forskelle mellem indregning i varmeprisen og i årsrapporten udtrykker således enten en udskudt eller fremrykket betaling fra forbrugerne i forhold til de regnskabsmæssige værdier i årsrapporten, som vil udlignes over tid.

Takstmæssig gæld (overdækning)

Takstmæssig gæld omfatter indregnede overdækninger, som indregnes i resultatopgørelsen i efterfølgende år.

Andre finansielle forpligtelser

Andre finansielle forpligtelser måles til amortiseret kostpris, der sædvanligvis svarer til nominel værdi.

Pengestrømsopgørelsen

Pengestrømsopgørelsen præsenteres efter den indirekte metode og viser pengestrømme vedrørende drift, investeringer og finansiering samt selskabets likvider ved årets begyndelse og slutning.

Pengestrømme vedrørende driftsaktiviteter opgøres som driftsresultatet reguleret for ikke-kontante driftsposter og ændring i driftskapital.

Pengestrømme vedrørende investeringsaktiviteter omfatter betalinger i forbindelse med køb og salg af virksomheder, aktiviteter og finansielle anlægsaktiver samt køb, udvikling, forbedring og salg m.v. af immaterielle og materielle anlægsaktiver.

Pengestrømme vedrørende finansieringsaktiviteter omfatter ændringer i størrelse eller sammensætning af selskabets aktiekapital og omkostninger forbundet hermed, samt optagelse af lån og afdrag på rentebærende gæld samt betaling af udbytte.

Likvider omfatter likvide beholdninger med fradrag af kortfristet bankgæld.

Nøgletal

Nøgletal for overskudsgrad, afkastningsgrad og egenkapitalandel er udeladt som følge af, at koncernen er underlagt "hvile-i-sig-selv"-princippet.



Målsætning. Igennem effektivitet, åbenhed og innovation at fastholde og udbygge en høj forsyningsikkerhed, en høj servicegrad og kundetilfredshed samt et konkurrencedygtigt prisniveau på miljørigtig opvarmning.



Resultatopgørelse for 2013 · Fjernvarme Fyn A/S

(kr.)	Note	Koncern	Moderselskab	
		2013	2013	2012
Nettoomsætning	1	874.956.779	866.686.821	879.641.602
Produktionsomkostninger	2 og 3	-607.605.832	-601.149.349	-565.684.198
Bruttoresultat		267.350.947	265.537.472	313.957.404
Distributionsomkostninger	2 og 3	-259.748.012	-259.748.012	-267.499.313
Administrationsomkostninger	2,3 og 4	-39.253.783	-37.691.046	-41.000.673
Resultat af primær drift		-31.650.848	-31.901.586	5.457.418
Andre driftsindtægter	5	10.920.083	10.920.083	14.078.858
Andre driftsomkostninger		-3.275.720	-3.275.719	-5.880.663
Driftsresultat		-24.006.485	-24.257.222	13.655.613
Indtægter af kapitalandele i associerede virksomheder	6	0	0	3.744.691
Øvrige finansielle indtægter	7	1.192.346	1.441.440	882.737
Finansielle omkostninger	8	-1.266.636	-1.264.993	-1.953.334
ÅRETS RESULTAT FØR SKAT		-24.080.775	-24.080.775	16.329.707
Skat af årets resultat	9	0	0	0
ÅRETS RESULTAT		-24.080.775	-24.080.775	16.329.707
Forslag til resultatdisponering:				
Henlagt til reserve for nettoopskrivning efter indre værdis metode			0	1.990.117
Overført til næste år			-24.080.775	14.339.590
			-24.080.775	16.329.707

Balance pr. 31.12.2013 · Fjernvarme Fyn A/S

(kr.)	Note	Koncern	Moderselskab	
		2013	2013	2012
Grunde og bygninger	10	144.279.704	136.843.411	138.949.524
Produktionsanlæg og maskiner	10	1.622.174.872	1.596.838.224	1.611.942.804
Andre anlæg, driftsmateriel og inventar	10	69.643.712	69.643.712	78.586.243
Materielle anlægsaktiver under udførelse	10	16.860.983	15.178.131	6.413.980
Materielle anlægsaktiver		1.852.959.271	1.818.503.478	1.835.892.551
Kapitalandele i tilknyttede virksomheder	11	0	10.000.000	0
Kapitalandele i associerede virksomheder	11	6.770.500	6.770.500	13.122.500
Finansielle anlægsaktiver		6.770.500	16.770.500	13.122.500
Anlægsaktiver		1.859.729.771	1.835.273.978	1.849.015.051
Varebeholdninger	12	32.070.456	30.481.431	30.841.140
Tilgodehavender fra salg og tjenesteydelser		9.864.560	13.264.681	60.692.092
Tilgodehavender hos tilknyttede virksomheder		0	31.455.632	0
Andre tilgodehavender	13	39.253.327	38.383.024	49.336.832
Tilgodehavender		49.117.887	83.103.337	110.028.924
Likvide beholdninger		378.827.729	373.631.081	252.403.003
Omsætningsaktiver		460.016.072	487.215.849	393.273.067
Aktiver i alt		2.319.745.843	2.322.489.827	2.242.288.118

(kr.)	Note	Koncern	Moderselskab	
		2013	2013	2012
Aktiekapital		1.000.000.000	1.000.000.000	1.000.000.000
Reserve for nettoopskrivning efter indre værdis metode		7.329.865	7.329.865	7.329.865
Overført resultat		733.315.435	733.315.435	757.396.210
Egenkapital		1.740.645.300	1.740.645.300	1.764.726.075
Takstmæssige mellemværender	14 og 15	11.437.722	11.437.722	10.600.000
Bankgæld	15	270.622.618	270.622.618	209.210.827
Langfristede gældsforpligtelser		282.060.340	282.060.340	219.810.827
Kortfristet del af langfristede gældsforpligtelser	14 og 15	39.538.209	39.538.209	10.338.209
Leverandørgæld		144.976.022	135.883.652	165.332.251
Gæld til tilknyttede virksomheder		0	14.023.480	0
Gæld til forbrugere		10.303.731	10.303.731	0
Takstmæssig gæld, overdækning	16	80.115.103	80.851.246	65.803.270
Anden gæld	17	22.107.138	19.183.869	16.277.486
Kortfristede gældsforpligtelser		297.040.203	299.784.187	257.751.216
Gældsforpligtelser		579.100.543	581.844.527	477.562.043
Passiver i alt		2.319.745.843	2.322.489.827	2.242.288.118
Eventualaktiver	18			
Øvrige noter	20-23			

Egenkapitalopgørelse for 2013 · Fjernvarme Fyn A/S

Koncern

(kr.)	Aktiekapital	Nettoopskrivning efter indre værdis metode	Overført resultat	I alt
Egenkapital 01.01.2013	1.000.000.000	7.329.865	757.396.210	1.764.726.075
Værdiregulering renteswap	0	0	4.037.722	4.037.722
Overførsel til takstmæssige mellemværender	0	0	-4.037.722	-4.037.722
Årets resultat	0	0	-24.080.775	-24.080.775
Egenkapital 31.12.2013	1.000.000.000	7.329.865	733.315.435	1.740.645.300

Moderselskab

(kr.)	Aktiekapital	Nettoopskrivning efter indre værdis metode	Overført resultat	I alt
Egenkapital 01.01.2013	1.000.000.000	7.329.865	757.396.210	1.764.726.075
Værdiregulering renteswap	0	0	4.037.722	4.037.722
Overførsel til takstmæssige mellemværender	0	0	-4.037.722	-4.037.722
Årets resultat	0	0	-24.080.775	-24.080.775
Egenkapital 31.12.2013	1.000.000.000	7.329.865	733.315.435	1.740.645.300

Selskabets egenkapital er medregnet efter selskabs- og årsregnskabslovens bestemmelser herom.

Selskabets aktiekapital udgør 1.000.000.000 kr. fordelt i aktier a nom. 1 kr. eller multipla heraf.

Aktierne er ikke opdelt i klasser.

Der har ikke været ændringer i aktiekapitalen de seneste 5 år.

Pengestrømsopgørelse for 2013 · Fjernvarme Fyn A/S

(kr.)	Note	Koncern	Moderselskab	
		2013	2013	2012
Driftsresultat		-24.006.485	-24.257.222	13.655.612
Af- og nedskrivninger	3	93.092.650	91.229.790	89.258.196
Ændring i takstmæssige mellemværender		23.500.000	23.500.000	-3.014.000
Værdiregulering af renteswap		4.037.722	4.037.722	0
Ændring i driftskapital	19	69.770.707	40.118.258	-56.825.227
Pengestrømme fra drift før finansielle poster		166.394.594	134.628.548	43.074.581
Modtagne finansielle indtægter	7	1.192.346	1.441.440	882.737
Betalte finansielle omkostninger	8	-1.266.636	-1.264.993	-1.953.334
Pengestrømme vedrørende drift		166.320.304	134.804.995	42.003.984
Køb af materielle anlægsaktiver	10	-110.159.368	-73.840.716	-81.656.865
Køb af finansielle anlægsaktiver		0	-10.000.000	0
Salg af finansielle anlægsaktiver		6.352.000	6.352.000	4.941.500
Pengestrømme vedrørende investeringer		-103.807.368	-77.488.716	-76.715.365
Optagelse af lån		75.000.000	75.000.000	0
Afdrag på langfristede gældsforpligtelser		-11.088.209	-11.088.209	-9.838.209
Pengestrømme vedrørende finansiering		63.911.791	63.911.791	-9.838.209
Ændring i likvider		126.424.727	121.228.070	-44.549.590
Likvider 01.01.2013		252.403.002	252.403.002	296.952.592
Likvider 31.12.2013		378.827.729	373.631.072	252.403.002

Noter · Fjernvarme Fyn A/S

(kr.)	Koncern	Moderselskab	
	2013	2013	2012
1. Nettoomsætning			
Abonnement	154.104.997	154.104.997	157.996.716
Salg af energi	752.201.503	751.129.801	742.266.554
Salg af el	7.198.256	0	0
Overført fra takstmæssige tilgodehavender/gæld, primo	65.803.270	65.803.270	42.167.602
Overført til takstmæssige tilgodehavender/gæld, ultimo	-80.851.247	-80.851.247	-65.803.270
Henlæggelser til nyinvestering	-24.000.000	-24.000.000	-9.440.000
Anvendt af henlæggelse til nyinvestering	500.000	500.000	9.931.362
Tilbageført henlæggelse til nyinvestering	0	0	2.522.638
	<u>874.956.779</u>	<u>866.686.821</u>	<u>879.641.602</u>
2. Personaleomkostninger			
Løn og gager	46.654.967	46.654.967	37.150.710
Pensionsbidrag	5.177.664	5.177.664	4.904.912
Andre personaleomkostninger	-390.302	-390.302	787.068
	<u>51.442.329</u>	<u>51.442.329</u>	<u>42.842.690</u>
Overført til anlæg og andre aktiviteter	-29.111.979	-29.111.979	-25.094.532
Omkostninger der indgår i distribution, produktion og administration	<u>22.330.350</u>	<u>22.330.350</u>	<u>17.748.158</u>
Heraf samlet vederlag til:			
Direktion	1.169.039	1.169.039	1.109.312
Bestyrelse	300.000	300.000	300.000
Gennemsnitlig antal medarbejdere	115	115	93
3. Af- og nedskrivninger			
Bygninger	2.188.086	2.106.113	2.106.113
Produktionsanlæg og maskiner	78.103.367	76.322.480	74.524.386
Andre anlæg, driftsmateriel og inventar	12.801.197	12.801.197	12.627.697
	<u>93.092.650</u>	<u>91.229.790</u>	<u>89.258.196</u>
Afskrivninger er indregnet således i resultatopgørelsen:			
Produktionsomkostninger	8.909.493	7.046.633	6.949.531
Distributionsomkostninger	83.252.327	83.252.327	81.614.064
Administrationsomkostninger	930.830	930.830	694.601
	<u>93.092.650</u>	<u>91.229.790</u>	<u>89.258.196</u>
4. Administrationsomkostninger			
Administrationsomkostninger	27.729.437	26.166.700	27.181.219
PSO	10.593.516	10.593.516	13.124.853
Afskrivninger	930.830	930.830	694.601
	<u>39.253.783</u>	<u>37.691.046</u>	<u>41.000.673</u>

Noter · Fjernvarme Fyn A/S

(kr.)	Koncern	Moderselskab	
	2013	2013	2012
5. Andre driftsindtægter			
Lejeindtægter	2.911.432	2.911.432	2.879.820
Arbejder for fremmed regning	4.827.523	4.827.523	7.151.856
Øvrige driftsindtægter	3.181.128	3.181.128	4.047.182
	<u>10.920.083</u>	<u>10.920.083</u>	<u>14.078.858</u>
6. Indtægter af kapitalandele i associerede virksomheder			
Indtægter fra kapitalandele i Gasanlæg Stige Ø	0	0	757.619
Indtægter af kapitalandele i Enervision A/S	0	0	2.987.072
	<u>0</u>	<u>0</u>	<u>3.744.691</u>
7. Øvrige finansielle indtægter			
Renteindtægter, bankindeståender	1.191.754	1.179.617	727.421
Andre finansielle indtægter	592	261.823	155.316
	<u>1.192.346</u>	<u>1.441.440</u>	<u>882.737</u>
8. Finansielle omkostninger			
Renter, kreditinstitutter	1.101.342	1.101.342	1.951.095
Andre finansielle omkostninger	165.294	163.651	2.239
	<u>1.266.636</u>	<u>1.264.993</u>	<u>1.953.334</u>
9. Skat			
Aktuel skat	0	0	0
Ændring af udskudt skat	0	0	0
	<u>0</u>	<u>0</u>	<u>0</u>

I henhold til selskabets regnskabspraksis afsættes udskudt skat af alle midlertidige forskelle mellem regnskabsmæssige og skattemæssige værdier. Skatteaktiver, herunder skatteværdien af fremførselsberettigede skattemæssige underskud, indregnes med den værdi, skatteaktivet forventes at kunne realiseres til.

Idet resultatet af varmeforsyningen i henhold til lov om varmeforsyning skal "hvile-i-sig-selv" - dvs. udvise 0-resultater - vil selskabets skatteaktiv primært blive udnyttet ved skattemæssige reguleringer af overdækninger og underdækninger.

Som følge af den betydelige usikkerhed omkring størrelsen af det skattemæssige resultat og dermed muligheden for at udnytte selskabets skatteaktiv, herunder ligeledes den tidsmæssige placering heraf, er der ikke indregnet udskudt skatteaktiv.

10. Materielle anlægsaktiver

(kr.)	Koncern			Materielle anlægsaktiver under udførelse	i alt
	Grunde og bygninger	Produktionsanlæg og maskiner	Andre anlæg m.v.		
Kostpris 01.01.2013	150.242.591	2.011.243.272	146.628.878	6.413.980	2.314.528.721
Tilgang	7.518.266	88.335.435	3.858.666	16.860.983	116.573.350
Afgang	0	0	0	-6.413.980	-6.413.980
Kostpris 31.12.2013	<u>157.760.857</u>	<u>2.099.578.707</u>	<u>150.487.544</u>	<u>16.860.983</u>	<u>2.424.688.091</u>
Af- og nedskrivninger 01.01.2013	11.293.067	399.300.468	68.042.635	0	478.636.170
Årets afskrivninger	2.188.086	78.103.367	12.801.197	0	93.092.650
Tilbageførsel ved afgang	0	0	0	0	0
Af- og nedskrivninger 31.12.2013	<u>13.481.153</u>	<u>477.403.835</u>	<u>80.843.832</u>	<u>0</u>	<u>571.728.820</u>
Regnskabsmæssig værdi 31.12.2013	<u>144.279.704</u>	<u>1.622.174.872</u>	<u>69.643.712</u>	<u>16.860.983</u>	<u>1.852.959.271</u>



”

Halm som brændsel
udgør en stor del af
Fjernvarme Fyns A/S'
CO₂-neutrale varme-
produktion.

Noter · Fjernvarme Fyn A/S

10. Materielle anlægsaktiver fortsat

Moderselskab (kr.)				Materielle	i alt
	Grunde og bygninger	Produktionsanlæg og maskiner	Andre anlæg m.v.	anlægsaktiver under udførelse	
Kostpris 01.01.2013	150.242.591	2.011.243.272	146.628.878	6.413.980	2.314.528.721
Tilgang	0	61.217.900	3.858.666	15.178.131	80.254.697
Afgang	0	0	0	-6.413.980	-6.413.980
Kostpris 31.12.2013	150.242.591	2.072.461.172	150.487.544	15.178.131	2.388.369.438
Af- og nedskrivninger 01.01.2013	11.293.067	399.300.468	68.042.635	0	478.636.170
Årets afskrivninger	2.106.113	76.322.480	12.801.197	0	91.229.790
Tilbageførsel ved afgang	0	0	0	0	0
Af- og nedskrivninger 31.12.2013	13.399.180	475.622.948	80.843.832	0	569.865.960
Regnskabsmæssig værdi 31.12.2013	136.843.411	1.596.838.224	69.643.712	15.178.131	1.818.503.478

11. Finansielle anlægsaktiver

	Koncern	Moderselskab	
	Kapitalandele i associerede virksomheder	Kapitalandele i tilknyttede virksomheder	Kapitalandele i associerede virksomheder
Kostpris 01.01.2013	5.792.635	0	5.792.635
Tilgang	0	10.000.000	0
Afgang	0	0	0
Kostpris 31.12.2013	5.792.635	10.000.000	5.792.635
Nettoopskrivninger 01.01.2013	7.329.865	0	7.329.865
Afgang	-6.352.000	0	-6.352.000
Andel i årets resultat, netto	0	0	0
Nettoopskrivninger 31.12.2013	977.865	0	977.865
Regnskabsmæssig værdi 31.12.2013	6.770.500	10.000.000	6.770.500

Kapitalandel tilknyttede virksomheder omfatter:

Dalum Kraftvarme A/S, 100 %

Kapitalandele i associerede virksomheder omfatter:

Gas anlæg Lind Hansensvej I/S, Odense, 50 %

Dansk Miljø Eksport Fonden, Odense, 33 %

12. Varebeholdninger

Rørlager og hjælpematerialer	6.026.765	6.026.765	4.601.162
Oliebeholdning	26.043.691	24.454.666	26.239.978
	32.070.456	30.481.431	30.841.140

Noter · Fjernvarme Fyn A/S

(kr.)	Koncern	Moderselskab	
	2013	2013	2012
13. Andre tilgodehavender			
Tilgodehavende moms og afgifter	34.004.488	33.950.053	49.336.832
Afledte finansielle instrumenter	4.037.722	4.037.722	0
Øvrige	1.211.117	395.249	0
	<u>39.253.327</u>	<u>38.383.024</u>	<u>49.336.832</u>

14. Takstmæssige mellemværender

Fjernvarme Fyn A/S er underlagt lov om varmforsyning, hvilket bevirker, at selskabets over- eller underdækning opgjort i henhold til lov om varmforsyning indregnes i taksterne for det kommende år.

Der er en række tidsmæssige forskelle mellem indregning af omkostninger i henhold til årsregnskabsloven og lov om varmforsyning, bl.a. vedrørende henlæggelser til nyinvestering. De tidsmæssige forskelle er indregnet i balancen som tidsmæssige mellemværender.

(kr.)	Koncern	Moderselskab	
	2013	2013	2012
15. Langfristede gældsforpligtelser			
Kortfristet del af takstmæssig mellemværende	27.200.000	27.200.000	500.000
Kortfristet del af langfristet bankgæld	12.338.209	12.338.209	9.838.209
Kortfristet del af langfristede gældsforpligtelser	<u>39.538.209</u>	<u>39.538.209</u>	<u>10.338.209</u>
Langfristet del af langfristede gældsforpligtelser	282.060.340	282.060.340	219.810.827
	<u>321.598.549</u>	<u>321.598.549</u>	<u>230.149.036</u>
Efter mere end 5 år forfalder:	<u>221.269.783</u>	<u>221.269.783</u>	<u>169.857.992</u>

16. Takstmæssig gæld, overdækning

Takstmæssig gæld 01.01.2013	65.803.270	65.803.270	42.167.602
Overdækning 2013	14.311.833	15.047.976	23.635.668
Takstmæssig gæld 31.12.2013*	<u>80.115.103</u>	<u>80.851.246</u>	<u>65.803.270</u>
* Indregnes i taksterne 2014			

17. Anden gæld

Feriepengeforpligtelser	8.138.218	7.236.040	6.475.486
Tab på tilgodehavender (uden for balancen)	3.450.000	3.450.000	3.450.000
Øvrige	10.518.920	8.497.829	6.352.000
	<u>22.107.138</u>	<u>19.183.869</u>	<u>16.277.486</u>

Noter · Fjernvarme Fyn A/S

18. Eventualaktiver

Fjernvarme Fyn A/S indbragte i september 2008 spørgsmålet om fordelingen af fællesomkostninger på Odense Kraftvarmeværk til Energitilsynet. Energitilsynet har truffet afgørelse med den konsekvens, at der skulle tilbageføres 250 mio. kr. til varmekunderne. Vattenfall A/S har anket Energitilsynets afgørelse til Energiklagenævnet. Energiklagenævnet traf afgørelse i sagen den 13. juni 2012.

Energiklagenævnet fastslår, at Energitilsynets afgørelse er ugyldig, fordi den er behæftet med en række fejl. Sagen er således tilbagevist til fornyet behandling i Energitilsynet, der skal inddrage disse forhold i en ny afgørelse.

(kr.)	Koncern	Moderselskab	
	2013	2013	2012
19. Ændring i driftskapital			
Ændring i varebeholdninger	-1.229.317	359.708	5.668.253
Ændring i tilgodehavender	60.911.037	26.925.587	-77.474.698
Ændring i leverandørgæld m.v.	10.088.987	12.832.963	14.981.217
	<u>69.770.707</u>	<u>40.118.258</u>	<u>-56.825.228</u>

20. Afstemning af takstregnskab og årsregnskab

Indskudet i forbindelse med kapitalforhøjelsen i 2007 bestod af de af henholdsvis Odense Kommune og Otterup Kommune hidtil drevne virksomheder vedrørende fjernvarmeforsyning. Virksomhederne blev indskudt med virkning pr. 1. januar 2007.

I Odense Kommunale Fjernvarmeforsyning og Otterup Kommunale Fjernvarmeforsyning er anlægsudgifter udgiftsført til og med 2006. Ved opgørelsen af en værdi af anlægsaktiverne, herunder blandt andet ledningsnet, brønde og tekniske installationer, er der som følge heraf sket en reaktivering. Der kan ikke i takstregnskabet afskrives på opskrevne reaktiverede handlede værdier, da varmeforsyningsloven bestemmer, at det vederlag, der skal betales ved overdragelse af anlæg, ikke må føre til, at priserne bliver højere, end de kunne være blevet, så fremt overdragelsen ikke havde fundet sted.

Egenkapitalen er således bundet og vil alt andet lige hvert år blive reduceret med de regnskabsmæssige afskrivninger på de ved overdragelsen modtagne materielle aktiver. Afskrivninger på disse værdier må således ikke anvendes i prissættelsen efter varmeforsyningsloven. Tilsvarende gælder vedrørende det reaktiverede varelager.

I 2008 og 2009 er der aktiveret det samme beløb i takstregnskabet som i årsregnskabet bortset fra reguleringer vedrørende forskudsafskrivninger. Fra 2010 er omkostninger til ledningsrenovering aktiveret i årsregnskabet og udgiftsført i takstregnskabet.

Afskrivningsperioderne er anderledes i takstregnskabet end i årsregnskabet.

Som følge af det ovenfor beskrevne er der væsentlig forskel mellem selskabets årsresultat i årsregnskabet og resultat i takstregnskabet.

Sammenhængen kan specificeres således:

		2013
Resultat ifølge årsregnskab		-24.080.775
Ændring i takstmæssig gæld		15.047.977
Aktivering i årsregnskabet	-65.076.566	
Ændring igangværende arbejder	5.893.501	
Aktivering i takstregnskabet	<u>12.069.488</u>	<u>-47.113.577</u>
Af- og nedskrivninger i årsregnskabet	91.229.790	
Af- og nedskrivninger i takstregnskabet	<u>-20.395.147</u>	<u>70.834.643</u>
Lager, primo	30.841.140	
Lager, ultimo	<u>-30.481.431</u>	<u>359.709</u>
Hensættelse til tab på debitorer, primo	-3.450.000	
Hensættelse til tab på debitorer, ultimo	<u>3.450.000</u>	
Resultat i takstregnskab		<u>15.047.977</u>

Noter · Fjernvarme Fyn A/S

21. Nærtstående parter

Nærtstående parter med bestemmende indflydelse

Følgende parter har bestemmende indflydelse på Fjernvarme Fyns A/S:

Navn	Hjemsted	Grundlag for indflydelse
Odense Kommune	Odense	Hovedaktionær

22. Ejerforhold

Selskabet har registreret følgende aktionærer:

Odense Kommune, nom. 970.800.400 kr.

Nordfyns Kommune, nom. 29.199.600 kr.

(kr.)	Koncern	Morderselskab	
	2013	2013	2012
23. Honorar til generalforsamlingsvalgt revisor			
Lovpligtig revision	187.000	152.000	152.000
Andre erklæringsopgaver med sikkerhed	62.100	27.100	35.280
Skatterådgivning	86.440	51.440	69.580
Andre ydelser end revision	213.295	178.295	0
	<u>548.835</u>	<u>408.835</u>	<u>256.860</u>

”

Den grønne profil ses også i forhold til Fjernvarme Fyn A/S' domicil fra 2009, som er tildelt miljødiplom for miljørigtigt byggeri





Indholdsfortegnelse

Dalum Kraftvarme A/S

Selskabsoplysninger	39
Ledelsespåtegning	40
Den uafhængige revisors erklæringer	41
Ledelsesberetning	42
Anvendt regnskabspraksis	43
Resultatopgørelse for 2013	45
Balance pr. 31.12.2013	46
Egenkapitalopgørelse for 2013	48
Pengestrømsopgørelse for 2013	49
Noter	50

Miljøforhold	52
--------------	----

Ressourceopgørelse	57
--------------------	----

CSR	58
-----	----

Selskabsoplysninger · Dalum Kraftvarme A/S

Selskab

Dalum Kraftvarme A/S
Billedskærervej 7
5230 Odense M
CVR-nr.: 35 23 43 22
Stiftet 01.05.2013
Regnskabsår 01.01.-31.12.
Driftsadresse:
Dalumvej 116
Odense SV

Bestyrelse

Jan Strømvig, formand
Jakob Rasmussen
Jan Kjeld Pedersen

Direktion

Morten Brunse

Revision

Deloitte Statsautoriseret Revisionspartnerselskab

Godkendt på selskabets generalforsamling,
Odense den 25. april 2014.

Dirigent



Ledespåtegning · Dalum Kraftvarme A/S

Bestyrelsen og direktionen har dags dato behandlet og godkendt årsrapporten for regnskabsåret 1. maj - 31. december 2013 for Dalum Kraftvarme A/S.

Årsrapporten aflægges i overensstemmelse med årsregnskabsloven, tilpasset de regler, der følger af lov om varmeforsyning og Energiministeriets

bekendtgørelse nr. 175 af 18. marts 1991 om afskrivninger og henlæggelser m.v.

Det er vores opfattelse, at årsregnskabet giver et retvisende billede af selskabets aktiver, passiver og finansielle stilling pr. 31. december 2013 samt af resultatet af selskabets aktiviteter og pengestrømme for regnskabsåret 1. maj - 31. december 2013.

Ledelsesberetningen indeholder efter vores opfattelse en retvisende redegørelse for de forhold, beretningen omhandler.

Årsrapporten indstilles til generalforsamlingens godkendelse.

Odense, den 11. april 2014.

Direktion

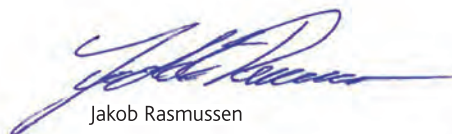


Morten Brunse
Administrerende direktør

Bestyrelse



Jan Strømvig
Formand



Jakob Rasmussen



Jan Kjeld Pedersen

Den uafhængige revisors erklæringer

Til kapitalejerne i Dalum Kraftvarme A/S

Påtegning på årsregnskabet

Vi har revideret årsregnskabet for Dalum Kraftvarme A/S for regnskabsåret 1. maj - 31. december 2013, der omfatter anvendt regnskabspraksis, resultatopgørelse, balance, egenkapitalopgørelse, pengestrømsopgørelse og noter. Årsregnskabet udarbejdes efter årsregnskabsloven, tilpasset de regler, der følger af lov om varmeforsyning og Energiministeriets bekendtgørelse nr. 175 af 18. marts 1991 om afskrivninger og henlæggelser m.v.

Ledelsens ansvar for årsregnskabet

Ledelsen har ansvaret for udarbejdelsen af et årsregnskab, der giver et retvisende billede i overensstemmelse med årsregnskabsloven, tilpasset de regler, der følger af lov om varmeforsyning og Energiministeriets bekendtgørelse nr. 175 af 18. marts 1991 om afskrivninger og henlæggelser m.v. Ledelsen har endvidere ansvaret for den interne kontrol, som ledelsen anser for nødvendig for at udarbejde et årsregnskab uden væsentlig fejlinformation, uanset om denne skyldes besvigelser eller fejl.

Revisors ansvar

Vores ansvar er at udtrykke en konklusion om årsregnskabet på grundlag af vores revision. Vi har udført revisionen i overensstemmelse med internationale standarder om revision og yderligere krav ifølge dansk revisorlovgivning. Dette kræver, at vi overholder etiske krav samt planlægger og udfører revisionen for at opnå høj grad af sikkerhed for, om årsregnskabet er uden væsentlig fejlinformation.

En revision omfatter udførelse af revisions-handlinger for at opnå revisionsbevis for beløb og oplysninger i årsregnskabet. De valgte revisionshandlinger afhænger af revisors vurdering, herunder vurdering af risici for væsentlig fejlinformation i årsregnskabet, uanset om denne skyldes besvigelser eller fejl. Ved risiko-vurderingen overvejer revisor intern kontrol, der er relevant for virksomhedens udarbejdelse af et årsregnskab, der giver et retvisende billede. Formålet hermed er at udforme revisionshandlinger, der er passende efter omstændighederne, men ikke at udtrykke en konklusion om effektiviteten af virksomhedens interne kontrol. En revision omfatter endvidere vurdering af, om ledelsens valg af regnskabspraksis er passende, om ledelsens regnskabsmæssige skøn er rimelige samt den samlede præsentation af årsregnskabet.

Det er vores opfattelse, at det opnåede revisionsbevis er tilstrækkeligt og egnet som grundlag for vores konklusion.

Revisionen har ikke givet anledning til forbehold.

Konklusion

Det er vores opfattelse, at årsregnskabet giver et retvisende billede af selskabets aktiver, passiver og finansielle stilling pr. 31. december 2013 samt af resultatet af selskabets aktiviteter og pengestrømme for regnskabsåret 1. maj - 31. december 2013 i overensstemmelse med årsregnskabsloven, tilpasset de regler, der følger af lov om varmeforsyning og Energiministeriets bekendtgørelse nr. 175 af 18. marts 1991 om afskrivninger og henlæggelser m.v.

Udtalelse om ledelsesberetningen

Vi har i henhold til årsregnskabsloven gennemlæst ledelsesberetningen. Vi har ikke foretaget yderligere handlinger i tillæg til den udførte revision af årsregnskabet.

Det er på denne baggrund vores opfattelse, at oplysningerne i ledelsesberetningen er i overensstemmelse med årsregnskabet.

Odense, den 11. april 2014.

Deloitte

Statsautoriseret Revisionspartnerselskab

Lars Knage Nielsen
statsautoriseret revisor

Marianne Christoffersen
statsautoriseret revisor

Underskrifter - der henvises til officielt regnskab for Dalum Kraftvarme A/S

Ledelsesberetning · Dalum Kraftvarme A/S

Hovedaktivitet

Virksomhedens hovedaktivitet er produktion af varme og el. Produktionen sker på basis af biomasse bestående af træflis primært fra Danmark og Baltikum. En mindre del af biomassen består af palmekerner og -nødder fra Vestafrika, hvis funktion er at øge lasten på kedlen i perioder, hvor efterspørgslen på varmeleverance er stor.

Fjernvarme Fyn A/S opkøbte 1. maj 2013 kraftvarmeværket fra Dalum Papir A/S, der i efteråret 2012 besluttede at nedlægge produktionen af papir. Fjernvarme Fyn A/S stiftede efterfølgende datterselskabet Dalum Kraftvarme A/S. Produktionen af varme og el videreføres nu via datterselskabet.

Økonomiske forhold

Årets nettoomsætning blev på 50.163 t.kr. mens resultatet af primær drift blev et underskud på 251 t.kr. Årets resultat før og efter skat blev på 0 t. kr.

Resultatet for 2013 skal ses i lyset af at være et opstarts-år, som først blev påbegyndt i maj 2013. Siden opstarten har der været arbejdet på at få selskabet implementeret i Fjernvarme Fyn A/S' nuværende organisation. Der er i efteråret arbejdet med indgåelse af nye lokalaftaler med skiftgående personale, som gennem deres tidligere ansættelse i Dalum Papir A/S fulgte overenskomst mellem Metal og DI. Fra marts 2014 følger lokalaftalerne overenskomsten mellem Metal og KL.

Forventet udvikling

Varmeprisen for 2014 er fastholdt uændret i forhold til 2013 på 71 kr. pr GJ. Investeringsniveauet forventes forholdsvis højt i 2014 grundet ønske om en kedelombygning samt energigenvinding med øget varmesalg til følge. Investeringerne for 2014 forventes at runde 25 millioner kroner.

Usædvanlige forhold

Der er ikke konstateret usædvanlige forhold i det pågældende regnskabsår, som måtte kunne påvirke årsrapporten i positiv eller negativ retning.

Begivenheder efter regnskabsårets afslutning

Der er fra balancedagen og frem til i dag ikke indtrådt forhold, som forrykker vurderingen af årsrapporten.

Særlige risici

Ledelsen vurderer ikke, at der er særlige risici, ud over hvad der er almindeligt forekommende i branchen.

Skovflis

Årligt bliver 125.000 tons skovflis til varme, når det brændes af på Dalum Kraftvarmeværk A/S.

Skovflis er primært beregnet til varmeværker. Flisen er meget grov og kommer typisk fra udtyndingstræer.

Pt. kommer 70 % af skovflisen fra Fyn. Dette tal vil stige, når vi begynder at fælde de hurtigt voksende poppeltræer fra energiskoven i Elmelund vest for Odense.

125.000 tons skovflis giver årligt varme til ca. 15.000 husstande.



Årsrapporten er aflagt i overensstemmelse med årsregnskabslovens bestemmelser for regnskabsklasse B med de nødvendige tilpasninger, der følger af, at selskabet er underlagt Lov om Varmeforsyning og de særlige regler for driftsmæssige henlæggelser og afskrivninger m.v., der er indeholdt i Energiministeriets bekendtgørelse nr. 175 af 18. marts 1991 om afskrivninger, henlæggelser m.v.

Henlæggelser til nyinvestering i kommende anlæg og takstmæssige henlæggelser sker ikke på grundlag af årsregnskabsloven, men derimod i overensstemmelse med særlovgivning for fjernvarmeselskaber.

Generelt om indregning og måling

Aktiver indregnes i balancen, når det som følge af en tidligere begivenhed er sandsynligt, at fremtidige økonomiske fordele vil tilflyde selskabet, og aktivets værdi kan måles pålideligt.

Forpligtelser indregnes i balancen, når selskabet som følge af en tidligere begivenhed har en retlig eller faktisk forpligtelse, og det er sandsynligt, at fremtidige økonomiske fordele vil fragå selskabet, og forpligtelsens værdi kan måles pålideligt.

Ved første indregning måles aktiver og forpligtelser til kostpris. Måling efter første indregning sker som beskrevet for hver enkelt regnskabspost nedenfor.

Ved indregning og måling tages hensyn til forudsigelige risici og tab, der fremkommer, inden årsrapporten aflægges, og som bekræfter eller afkræfter forhold, der er eksisterende på balancedagen.

I resultatopgørelsen indregnes indtægter i takt med, at de indtjenes, mens omkostninger indregnes med de beløb, der vedrører regnskabsåret.

Resultatopgørelsen

Nettoomsætning

Salg af varme indregnes i resultatopgørelsen, når levering til køber har fundet sted. Nettoomsætning indregnes eksklusive moms, afgifter og rabatter i forbindelse med salget.

Selskabet er omfattet af Lov om Varmeforsyning.

Dette medfører, at selskabets over- eller underdækning opgjort efter varmforsyningsloven skal indregnes i næste års priser. Som følger heraf er årets over- eller underdækning indregnet i nettoomsætningen.

Produktionsomkostninger

Produktionsomkostninger omfatter direkte og indirekte omkostninger, der afholdes for at opnå nettoomsætningen.

Administrationsomkostninger

Administrationsomkostninger omfatter omkostninger, der afholdes til ledelse og administration af selskabet.

Finansielle poster

Finansielle poster omfatter renteindtægter og -omkostninger.

Selskabsskat

Årets skat, som består af årets aktuelle skat og ændring af udskudt skat, indregnes i resultatopgørelsen med den del, der kan henføres til årets resultat, og direkte på egenkapitalen med den del, der kan henføres til posteringer direkte på egenkapitalen.

Aktuelle skatteforpligtelser eller tilgodehavende aktuel skat indregnes i balancen opgjort som beregnet skat af årets skattepligtige indkomst, reguleret for betalt acontoskat.

Udskudt skat indregnes af alle midlertidige forskelle mellem regnskabsmæssige og skattemæssige værdier af aktiver og forpligtelser, hvor den skattemæssige værdi af aktiverne opgøres med udgangspunkt i den planlagte anvendelse af det enkelte aktiv.

Udskudte skatteaktiver, herunder skatteværdien af fremførselsberettigede skattemæssige underskud, indregnes i balancen med den værdi, aktivet forventes at kunne realiseres til, enten ved modregning i udskudte skatteforpligtelser eller som nettoskatteaktiver.

Selskabet er sambeskattet med moderselskabet. Den aktuelle danske selskabsskat fordeles mellem de sambeskattede selskaber i forhold til disses skattepligtige indkomster (fuld fordeling med refusion vedrørende skattemæssige underskud).

Årets resultat

Selskabets priser fastsættes på baggrund af Lov om Varmeforsyning. Selskabet er underlagt "hvile-i-sig-selv"-princippet.

Overskud (overdækning) kan alene anvendes til finansiering af kommende anlæg (henlæggelser) eller til indregning i de fremtidige takster.

Underskud (underdækning) overføres til takstmæssige tilgodehavender og indregnes ligeledes i de fremtidige takster.

Balancen

Materielle anlægsaktiver

Grunde og bygninger, produktionsanlæg og maskiner samt andre anlæg, driftsmateriel og inventar måles til kostpris med fradrag af akkumulerede af- og nedskrivninger. Der afskrives ikke på grunde.

Kostprisen omfatter anskaffelsesprisen, omkostninger direkte tilknyttet anskaffelsen og omkostninger til klargøring af aktivet indtil det tidspunkt, hvor aktivet er klar til at blive taget i brug.

Renteomkostninger på lån til finansiering af fremstilling af materielle anlægsaktiver indregnes ikke i kostprisen.

Afskrivningsgrundlaget er kostpris med fradrag af forventet restværdi efter afsluttet brugstid.

Der foretages lineære afskrivninger baseret på følgende vurdering af aktivernes forventede brugstider:

Bygninger	10 år
Produktionsanlæg og maskiner	10 år
Andre anlæg, driftsmateriel og inventar	3-10 år

Selskabets ledelse vurderer årligt, om der er indikationer på værdiforringelse af selskabets materielle anlægsaktiver. Hvis der er indikationer på værdiforringelse, foretages en opgørelse over aktivernes genindvindingsværdi, og hvis denne værdi er mindre end den regnskabsmæssige værdi, foretages nedskrivning til genindvindingsværdi.

Fortjeneste og tab ved afhændelse af materielle anlægsaktiver opgøres som forskellen mellem salgsprisen med fradrag af salgsomkostninger og den regnskabsmæssige værdi på salgstidspunktet.

Fortjeneste eller tab indregnes i resultatopgørelsen som en korrektion til af- og nedskrivninger eller under andre driftsindtægter, i det omfang salgsprisen overstiger den oprindelige kostpris.

Varebeholdninger

Varebeholdninger måles til kostpris, opgjort efter FIFO-metoden, eller nettorealiseringsværdi, hvor denne er lavere.

Kostprisen omfatter anskaffelsesprisen med tillæg af hjemtagelsesomkostninger.

Tilgodehavender

Tilgodehavender måles til amortiseret kostpris, der sædvanligvis svarer til nominel værdi, med fradrag af nedskrivninger til imødegåelse af forventede tab.

Takstmæssige tilgodehavender

Takstmæssige tilgodehavender omfatter indregnede underdækninger, som indregnes i resultatopgørelsen i efterfølgende år.

Egenkapital

Overførte overskud er underlagt særlige restriktioner og kan ikke uden særlig godkendelse udloddes til ejerne eller tilbagebetales til forbrugerne ved kontant udbetaling.

Takstmæssige henlæggelser

Takstmæssige henlæggelser omfatter indregnede overdækninger, som indregnes i resultatopgørelsen i efterfølgende år.

Andre finansielle forpligtelser

Andre finansielle forpligtelser måles til amortiseret kostpris, der sædvanligvis svarer til nominel værdi.

Pengestrømsopgørelsen

Pengestrømsopgørelsen præsenteres efter den indirekte metode og viser pengestrømme vedrørende drift, investeringer og finansiering samt selskabets likvider ved årets begyndelse og slutning.

Pengestrømme vedrørende driftsaktiviteter opgøres som driftsresultatet reguleret for ikke-kontante driftsposter og ændring i driftskapital.

Pengestrømme vedrørende investeringsaktiviteter omfatter betalinger i forbindelse med køb og salg af virksomheder, aktiviteter og finansielle anlægsaktiver samt køb, udvikling, forbedring og salg m.v. af immaterielle og materielle anlægsaktiver.

Pengestrømme vedrørende finansieringsaktiviteter omfatter ændringer i størrelse eller sammensætning af selskabets aktiekapital og omkostninger forbundet hermed, samt optagelse af lån og afdrag på rentebærende gæld samt betaling af udbytte.

Likvider omfatter likvide beholdninger med fradrag af kortfristet bankgæld.

Resultatopgørelse · Dalum Kraftvarme A/S

(kr.)	Note	2013
Nettoomsætning	1	50.163.498
Produktionsomkostninger	2	-48.350.023
Bruttoresultat		1.813.475
Administrationsomkostninger		-1.562.738
Driftsresultat		250.737
Andre finansielle indtægter	3	12.137
Andre finansielle omkostninger	4	-262.874
ÅRETS RESULTAT FØR SKAT		0
Skat af årets resultat	5	0
ÅRETS RESULTAT		0
<u>Forslag til resultatdisponering</u>		
Overført til næste år		0
		0

Balance pr. 31.12.2013 · Dalum Kraftvarme A/S

(kr.)	Note	2013
Grunde og bygninger	6	7.436.293
Produktionsanlæg og maskiner	6	25.336.648
Materielle anlægsaktiver under udførelse	6	1.682.852
Materielle anlægsaktiver		34.455.793
Anlægsaktiver		34.455.793
Varebeholdninger	7	1.589.025
Tilgodehavender fra salg og tjenesteydelser		1.472.150
Tilgodehavender hos tilknyttede virksomheder		14.023.480
Takstmæssige tilgodehavender	8	736.143
Andre tilgodehavender	9	870.303
Tilgodehavender		17.102.076
Likvide beholdninger		5.196.648
Omsætningsaktiver		23.887.749
Aktiver i alt		58.343.542

(kr.)	Note	2013
Aktiekapital		10.000.000
Overført resultat		0
Egenkapital		10.000.000
Lån fra Fjernvarme Fyn A/S		31.455.632
Leverandører af varer og tjenesteydelser		9.092.370
Gæld til tilknyttede virksomheder		4.872.271
Anden gæld	10	2.923.269
Kortfristede gældsforpligtelser		48.343.542
Gældsforpligtelser		48.343.542
Passiver i alt		58.343.542
Pantsætninger og eventualforpligtelser m.v.	11	

Egenkapitalopgørelse pr. 31.12.2013

Dalum Kraftvarme A/S

(kr.)	Aktiekapital	Overført resultat	I alt
Egenkapital 01.05.2013	500.000	0	500.000
Kapitalforhøjelse	9.500.000	0	9.500.000
Årets resultat	0	0	0
Egenkapital	10.000.000	0	10.000.000

Pengestrømsopgørelse for 2013

Dalum Kraftvarme A/S

(kr.)	Note	2013
Driftsresultat		250.737
Af- og nedskrivninger	2	1.862.860
Ændring i takstmæssige tilgodehavender		-736.143
Ændring i driftskapital	12	-1.067.048
Pengestrømme fra drift før finansielle poster		310.406
Modtagne finansielle indtægter	3	12.137
Betalte finansielle omkostninger	4	-262.874
Pengestrømme vedrørende drift		59.669
Køb af materielle anlægsaktiver	6	-36.318.653
Pengestrømme vedrørende investeringer		-36.318.653
Indskud af egenkapital		10.000.000
Optagelse af lån		31.455.632
Pengestrømme vedrørende finansiering		41.455.632
Ændring i likvider		5.196.648
Likvider 01.05.2013		0
Likvider 31.12.2013		5.196.648

Noter · Dalum Kraftvarme A/S

(kr.)	2013
1. Nettoomsætning	
Salg af varme	42.229.099
Salg af el	4.604.251
VE-tilskud	2.570.730
Øvrige indtægter	23.275
Overført til takstmæssige tilgodehavender ultimo	736.143
	50.163.498
2. Af- og nedskrivninger	
Bygninger	81.973
Produktionsanlæg og maskiner	1.780.887
	1.862.860
Afskrivninger er indregnet således i resultatopgørelsen:	
Produktionsomkostninger	1.862.860
	1.862.860
3. Øvrige finansielle indtægter	
Renteindtægter, bankindeståender	12.137
	12.137
4. Finansielle omkostninger	
Renter, koncernlån	261.231
Andre finansielle omkostninger	1.643
	262.874
5. Skat	
Aktuel skat	0
Ændring af udskudt skat	0
	0

I henhold til selskabets regnskabspraksis afsættes udskudt skat af alle midlertidige forskelle mellem regnskabsmæssige og skattemæssige værdier. Skatteaktiver, herunder skatteværdien af fremførselsberettigede skattemæssige underskud, indregnes med den værdi, skatteaktivet forventes at kunne realiseres til.

Idet resultatet af varmeforsyningen i henhold til lov om varmeforsyning skal "hvile-i-sig-selv", d.v.s. udvise 0-resultater - vil selskabets skatteaktiv primært blive udnyttet ved skattemæssige reguleringer af overdækninger og underdækninger.

Som følge af den betydelige usikkerhed omkring størrelsen af det skattemæssige resultat og dermed muligheden for at udnytte selskabets skatteaktiv, herunder ligeledes den tidsmæssige placering heraf, er der ikke indregnet udskudt skatteaktiv.

Noter · Dalum Kraftvarme A/S

6. Materielle anlægsaktiver

(kr.)	Grunde og bygninger	Produktionsanlæg og maskiner	Materielle anlægsaktiver under udførelse
Kostpris 01.05.2013	0	0	0
Tilgang	7.518.266	27.117.535	1.682.852
Afgang	0	0	0
Kostpris 31.12.2013	<u>7.518.266</u>	<u>27.117.535</u>	<u>1.682.852</u>
Af- og nedskrivninger 01.05.2013	0	0	0
Årets afskrivninger	81.973	1.780.887	0
Tilbageførsel ved afgang	0	0	0
Af- og nedskrivninger 31.12.2013	<u>81.973</u>	<u>1.780.887</u>	<u>0</u>
Regnskabsmæssig værdi 31.12.2013	<u>7.436.293</u>	<u>25.336.648</u>	<u>1.682.852</u>

2013

7. Varebeholdninger

Flisbeholdning			1.589.025
			<u>1.589.025</u>

8. Takstmæssige tilgodehavender

Takstmæssige tilgodehavender 01.05.2013			0
Underdækning 2013			736.143
			<u>736.143</u>

9. Andre tilgodehavender

Tilgodehavende moms og afgifter			54.435
Tilgodehavende VE-tilskud			815.868
			<u>870.303</u>

10. Anden gæld

Feriepengeforpligtelser			902.178
Øvrige			2.021.091
			<u>2.923.269</u>

11. Pantsætninger og eventualforpligtelser

Ingen

12. Ændring i driftskapital

Ændring i varebeholdninger			-1.589.025
Ændring i tilgodehavender			-15.740.477
Ændring i leverandørgæld m.v.			16.262.454
			<u>-1.067.048</u>

Miljø- redegørelse

Miljø

Fjernvarme Fyn A/S sikrer i alle handlinger miljøet og omgivelserne ved at være på forkant med den gældende lovgivning. Fjernvarme Fyn A/S er samtidig en fremtidssikret forsyning, fordi produktionen af varme til enhver tid er baseret på de energikilder, der er tilgængelige og mest miljøvenlige.

Fjernvarme Fyn A/S har fokus på miljøet gennem virksomhedens aktiviteter med henblik på nedsættelse af ressourceforbrug.

Fjernvarme Fyn A/S har i strategiplanen for 2011-2014 indarbejdet mål og handleplaner.

Grønt regnskab

Fjernvarme Fyn A/S er pligtig til at udarbejde grønt regnskab for seks varmecentraler, dog udarbejdes der både individuel og fælles ressourceopgørelse for alle 24 varmecentraler.

Fjernvarme Fyn A/S' ressourceopgørelse, indsat i denne rapport, er fælles for aktiviteter, hvor enkelt-opgørelserne for hver varmecentral kan læses på hjemmesiden.

Odense Kommune og Nordfyns Kommune er tilsynsmyndighed for Fjernvarme Fyn A/S.

Væsentlighedskriterier, ressourcer og miljøparametre

I de fjernvarmeforsynede områder er det målsætningen, at mere end 95 % af varmeforbruget forsynes med overskudsvarme eller anden miljøvenlig varmeproduktion.

De resterende op til 5 % af varmeforbruget produceres på Fjernvarme Fyn A/S' egne olie- og gasfyrede anlæg samt flis og palmeskaller på Dalum Kraftvarme A/S.

Tilsvarende leveres hovedparten af spædevandstilsætningen til fjernvarmenettet fra eksterne leverandører.

Fjernvarme Fyn A/S har vurderet, at de væsentligste kriterier for miljøet er emissioner i form af udledning til luft, støj og ressourceforbrug samt risiko for evt. oliespild. Der er fokus på substitution samt ressourceforbrug.

Oplysning om miljøforhold sker i henhold til gældende love og bekendtgørelser samt de af myndighederne fastsatte vilkår.

Fjernvarme Fyn A/S sikrer kunderne en stabil og tilstrækkelig fjernvarmeforsyning ud fra de

givne forudsætninger. Fjernvarmeproduktionen og distributionen sker på en miljømæssig forsvarlig måde ved anvendelse af den nyeste teknologi for at forebygge forurening, formidske spild og forbrug af energiressourcer. Der er fokus på genbrug og genindvinding, hvor dette er økonomisk og teknisk gennemførligt. Samtidig er der fokus på, at leverandører, underleverandører og entreprenører er bekendt med Fjernvarme Fyn A/S' miljøpolitik.

Fjernvarme Fyn A/S har som målsætning at informere om energibesparende foranstaltninger, og at så mange som muligt anvender varme og energi på en rationel måde.

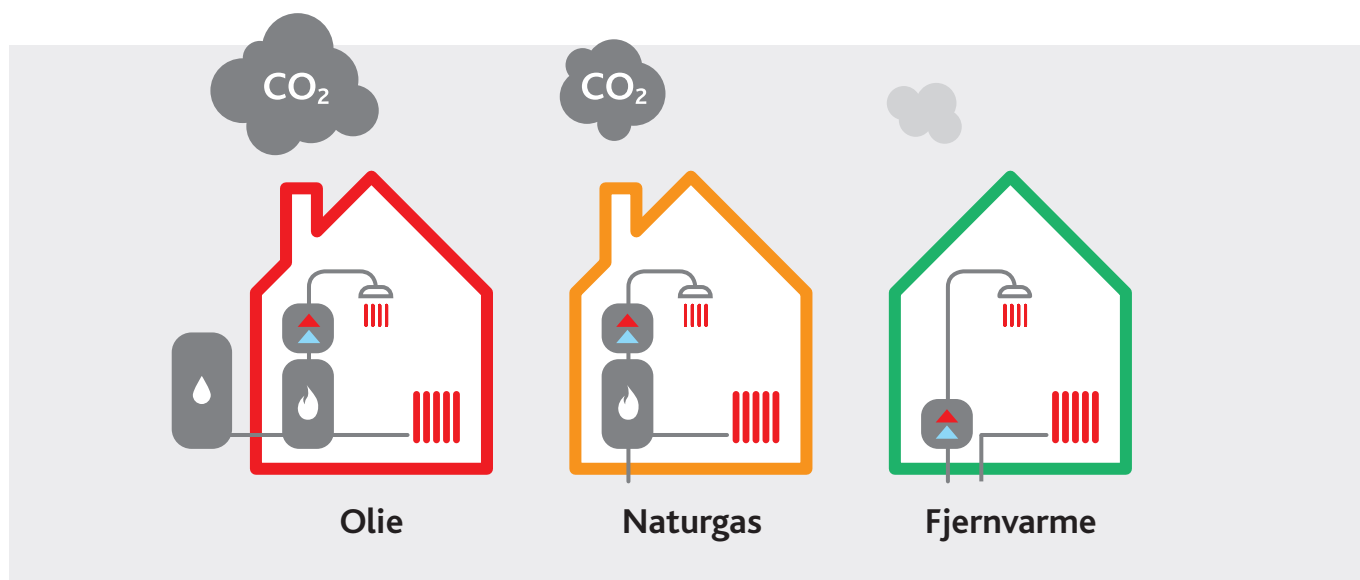
Miljøtiltag

For at sikre at Fjernvarme Fyn A/S lever op til målsætningen om en miljømæssig forsvarlig fjernvarmeproduktion, er vi til stadighed i udvikling med nye tiltag.

Miljøforbedringer på varmecentralerne er foretaget efter BAT-Bedste tilgængelige teknik og BREF-dokumenter.

Varmecentraler og pumpestationer er vedligeholdt - et fokus der er højt prioriteret. Flere tankgrave er renoveret, underjordiske rør er udskiftet og teknisk udstyr er optimeret.

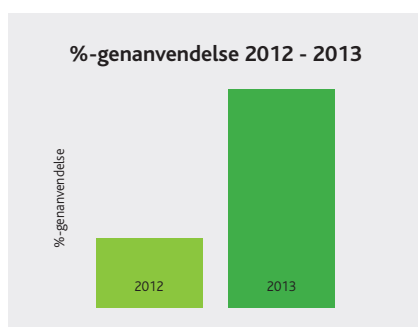
Forbruget af spædevand har været og er faldende, hvilket betyder mindre spild og bedre økonomi.



Affald

Affald bliver sorteret på miljøgodkendt containerplads, som er en fælles plads for Fjernvarme Fyn A/S og Energi Fyn A/S. Containerpladsen er ændret med flere sorteringsfraktioner, der har resulteret i, at større mængder affald bliver genbrugt og den økonomiske gevinst er stigende.

Herunder vist forskellen fra 2012 til 2013.



Egenkontrol

Fjernvarme Fyn A/S' virksomhedshåndbog indeholder samtlige af virksomhedens aktiviteter. Herunder miljø, arbejdsmiljø, kvalitet og daglig ledelse.

Miljødelen er udarbejdet med henblik på at forøge genbrug og minimere spild. Arbejdsmiljø er indarbejdet i virksomhedshåndbogen, så der i alle forhold tages hensyn til arbejdsmiljømæssige risici. Virksomhedshåndbogen er under stadig udvikling, således at det sikres, at erfaringer

opsamles, og eventuelle afvigelser medfører korrektioner, så der sker en stadig forbedring i miljø- og arbejdsmiljøforholdene. Fjernvarme Fyn A/S er med stor opmærksomhed klar over vigtigheden af en god egenkontrol og prioriterer denne del i særdeleshed.

Gennem Fjernvarme Fyn A/S' virksomhedshåndbog, elektronisk drifts- og vedligeholdssystem samt statistik registreres og dokumenteres data, reparationer og målinger samt systematisk vedligehold og forebyggelse. Der vægtes arbejds-metoder og procedurer, der tilgodeser miljø- og arbejdsmiljø.

CO₂ kvoteordning 2013

EU/Energistyrelsen har udmeldt den endelige tildeling for 2013 med 488.806 gratis kvoter til den samlede varmeproduktion på Fynsværket. Kvoterne er fordelt efter varmeaftagernes fordeling af deres varmesalg.

Fjernvarme Fyn A/S modtager et overskud af disse kvoter for 2013 på i alt 76.084 kvoter.

Tildeling af gratis kvoter er fastsat ud fra et historisk aktivitetsniveau. Hvis aktivitetsniveauet falder til under 50 %, halveres kvotetildelingen, og hvis aktivitetsniveauet falder til under 90 %, bortfalder tildelingen.

Tildeling af gratis kvoter for Fjernvarme Fyn A/S' 14 kvotebelagte spidslast varmecentraler er

uændret for de ni varmecentraler, halveret for fire varmecentraler og en varmecentral har haft så få driftstimer, at denne ikke tildeles gratis kvoter.

Fjernvarme Fyn A/S' varmecentraler har i alt modtaget 9.657 gratis kvoter og skal returnere 7.084 kvoter for årets udledning.

På Dalum Kraftvarme A/S er der udarbejdet lovpligtige overvågningsplaner, der udløser 29.265 gratis kvoter. Ud af de 29.265 kvoter skal Dalum Papir A/S og Dalum Kraftvarme A/S returnere i alt 223 kvoter for udledning af CO₂ i år 2013.

Efter afslutning af kvoteregnskabet for år 2013 er Fjernvarme Fyn A/S' og Dalum Kraftvarme A/S' samlede kvote beholdning på 437.525 kvoter. Overskud af kvoter bliver opbevaret på EU-konti i det internationale kvoteregister. Kostpris den 31. december 2013 er 5,20 Euro pr. kvote.

Grøn el

Fjernvarme Fyn A/S elforbrug til pumper og varmecentraler er på 8 mio kWh, hvor halvdelen af den forbrugte mængde er grøn el produceret på Dalum Kraftvarme A/S.

Miljøpolitik

Det er Fjernvarme Fyn A/S' miljø-politik, at:

- Reducere miljøbelastningen på det ydre miljø og skabe et forbedret arbejdsmiljø
- Nedbringe energiforbruget gennem information og energirådgivning
- Bearbejde miljøpåvirkningen ved at tage fat i kilden til problemerne
- Reducere forbruget af råvarer eller substituere med mindre forurenede stoffer
- Minimere risiko for uheld i forbindelse med produktionen

Miljømålsætning

Fjernvarme Fyn A/S benytter følgende målsætninger som grundlag for vores valg af væsentlige miljøpåvirkninger og som udgangspunkt for, hvor vi vil styre hen:

- Forebygge problemer med miljø
- Bidrage til et renere miljø gennem løbende forbedringer samt information og rådgivning
- Vide hvordan vi påvirker miljøet og informere herom til interessепarter
- Måle og dokumentere hvad vi miljø-mæssigt og økonomisk får ud af vores indsats
- Spare unødige miljøomkostninger

Varedeklaration

Fjernvarmens samlede emissioner

STOF	ENHED	2013
CO ₂	kg/GJ	18,6
SO ₂	gr/GJ	5,3
NO _x	gr/GJ	43,5

Faktisk udledning incl. emission fra fjernvarmens elforbrug.

Fjernvarme Fyn A/S' varmecentraler



Varmecentral Bellinge
Kratholmvej 52
5260 Odense S
Matr. nr. 1aø Svenstrup By Stenløse
Miljøgodkendelse (kategori G102)
12. februar 1985



Varmecentral Korup
Sandvadvej 1
5210 Odense NV
Matr.nr. 8dv Korup By, Trøstrup-Korup
Miljøgodkendelse (kategori G102)
22. juli 1982



Varmecentral Sygehuset
Heden 3 Z
Matr. nr. 1cc 5000 Odense C
Vestermarken, Odense Jorder
Miljøgodkendelse (kategori G102):
21. juni 2009



Varmecentral Billedskærervej
Billedskærervej 9
5230 Odense M
Matr.nr. 7 qy Hunderup Odense
Jorder
Miljøgodkendelse (kategori G101)
18. december 2009



Varmecentral Lind Hansens Vej
Lind Hansens Vej 4, 5000 Odense C
Matr. nr. 34ø Marienlund hgd
Odense Jorder
Miljøgodkendelse (kategori G102)
23. februar 2011



Varmecentral Otterup
Bøgevej 2
5450 Otterup
Matr. nr. 6 fk m.fl., Hjortslev By
Miljøgodkendelse (kategori G102)
6. september 1988



Varmecentral Bolbro
Møllemarksvej 37, 5200 Odense V
Matr. nr. 5 df m.fl. Bolbro, Odense
jorder
Miljøgodkendelse (kategori G102)
6. april 1978
Miljøgodkendelse nyt tankanlæg
27. juli 1994



Varmecentral Næsby
Højløkke Alle 59
5270 Odense N
Matr. nr. 3 eu, Næsby By, Næsby
Miljøgodkendelse (kategori G102)
28. marts 1990

Varmecentraler herunder er med ydelser under
5MW og kræver ingen miljøgodkendelse. (kategori G103)



Varmecentral Bullerup
Brolandvænget 20
5320 Agedrup
Matr. nr. 2 L, Bullerup By, Agedrup
Miljøgodkendelse (kategori G102)
16. oktober 1979



Varmecentral Næsbyhoved Broby
Sandgravvej 3
5270 Odense N
Matr.nr. 8 k, Næsbyhoved Broby, By
Miljøgodkendelse (kategori G102)
27. januar 1992



Varmecentral Fangel
Borrebyvej 7
5260 Odense S
Matr. nr. 11e Fangel by, Fangel



Varmecentral Centrum
Enggade 13
5000 Odense C
Matr. nr. 1685 f, Odense Bygrunde
Miljøgodkendelse (kategori G101)
20. maj 1988



Varmecentral Pårup
Havrevænget 2
5210 Odense NV
Matr. nr. 6 ce. Pårup By, Pårup
Miljøgodkendelse af tank- og
kloakanlæg (kategori G102)
15. april 1994. Samlet ny
godkendelse 18. nov. 1997



Varmecentral Lumby
Slettensvej 351
5270 Odense N
Matr. nr 19 l, Lumby By, Lumby



Dalum Kraftvarme
Dalumvej 116
5250 Odense SV
Matr. nr. 1 Kristiansdal Hovedgård
4b Hjallesse By Dalum
Miljøgodkendelse (kategori G101)
27. november 2009



Varmecentral Sanderum
Sanderumvej 81
5250 Odense SV
Matr. nr. 7 bd, Sanderum By,
Sanderum
Miljøgodkendelse (kategori G102)
27. januar 1992



Varmecentral Davinde
Udlodsvej 54
5220 Odense SØ
Matr. nr. 4 e Davinde By, Davinde



Varmecentral Dalum
Zachariasvænget 40
5260 Odense S
Matr. nr. 4gy, Hjallesse By, Dalum
Miljøgodkendelse (kategori G101)
21. december 2009



Varmecentral Stige
Nistedvej 40
5270 Odense N
Matr. nr. 5 m, Hauge By, Lumby
Miljøgodkendelse (kategori G102)
4. september 1980



Varmecentral Transportabel 7
Teknikvej 26
5260 Odense S
Matr. nr. 17AA Hjallesse by Dalum



Varmecentral Dyrup
Højmevej 15
5250 Odense SV
Matr. nr. 8x, Højme By, Sanderum
Miljøgodkendelse (kategori G102)
27. december 1978



Varmecentral Syd Øst
Ørbækvej 418, 5220 Odense SØ
Matr. nr. 13 e, Neder Holluf By,
Fraugde
Miljøgodkendelse 25. oktober 1977.
Tilføjelser 27. maj 1982 og 2. januar
1985. Senest godkendelse (kategori
G101) 11. oktober 1993



Varmecentral Højby
Knullen 28A
5260 Odense S
Matr. nr. 12ag, Højby By, Højby
Miljøgodkendelse (kategori G102)
20. december 1985

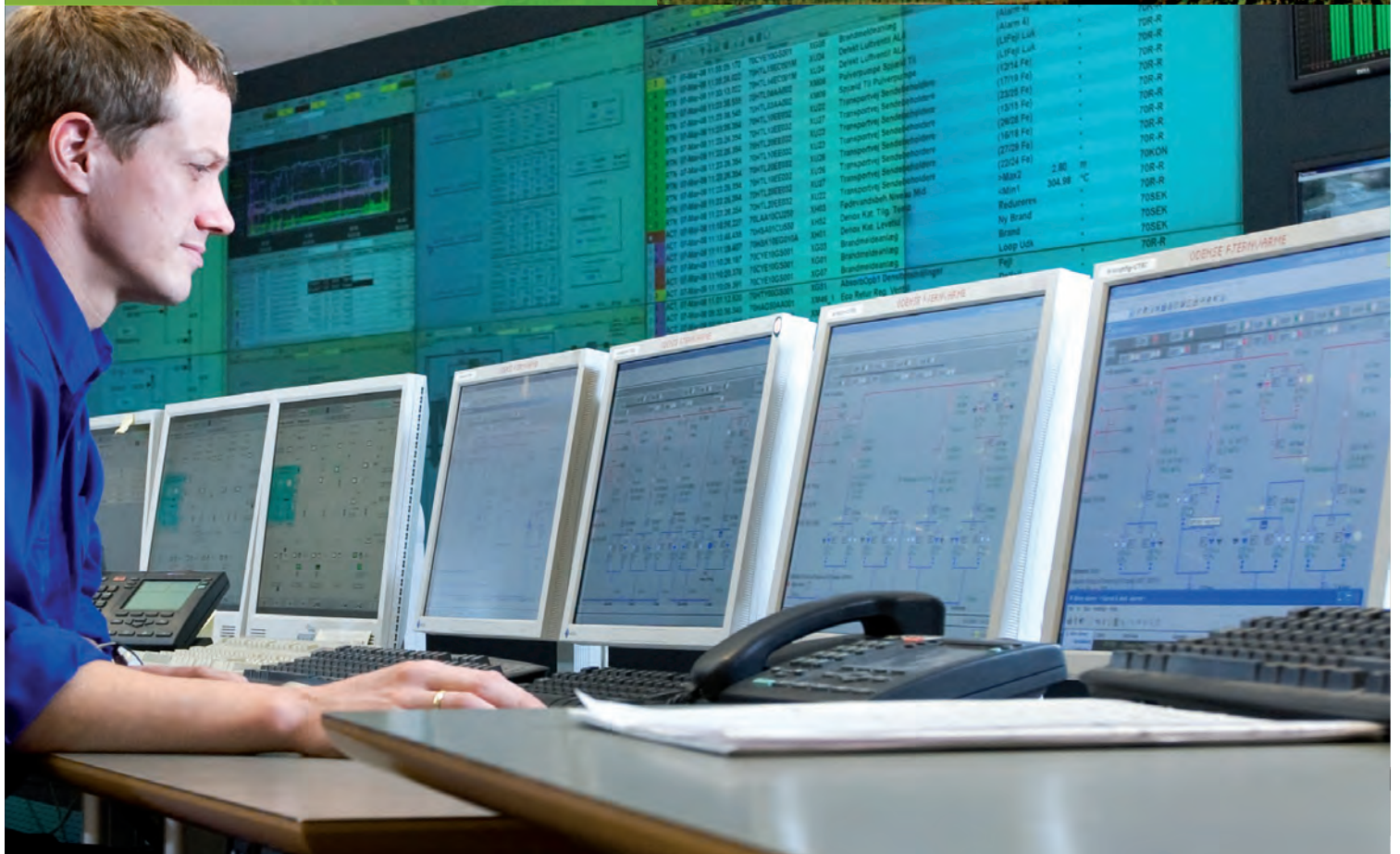


Varmecentral Vollsmose
Kildegårdsvej 45
5240 Odense NØ
Matr. nr. 20 e, Skt. Jørgensmark,
Odense Jorder
Miljøgodkendelse (kategori G101)
14. december 2009





Fynsværket, der er ejet af Vattenfall A/S leverede i 2013 i alt ca. 85 % af varmebehovet til Fjernvarme Fyn A/S' kunder.



Ressourceopgørelse samlet

Forbrug og produktion	Enhed	2009	2010	2011	2012	2013*
Købt energi	TJ	7.834,2	8.569,7	7.427,5	7.751,4	6.732,3
Egenproduktion: Varme	TJ	87,0	411,0	315,2	158,0	1.076,0
Egenproduktion: El	MWh					22.148,0
Varedeklaration: Fjernvarmens samlede emissioner**						
CO ₂ (kuldioxid)	kg/GJ	25,0	20,5	20,5	20,5	18,6
SO ₂ (svovldioxid)	gr/GJ	8,0	6,4	5,8	4,8	5,3
NOx (kvælstofoxider)	gr/GJ	37,2	42,5	47,3	53,6	43,5
Udgående stoffer						
SO ₂ (svovldioxid)	tons	4,0	20,0	3,3	10,2	11,4
CO ₂ (kuldioxid)	tons x 1000	5,2	25,9	21,2	1,7	7,0
NOx (kvælstofoxider)	tons	12,6	27,0	34,5	16,2	76,2
Brændselstyper						
Fuelolie	tons	24,3	298,0	0	0	0
Gasolie 0,1%S	m ³	1.080,5	3.994,8	1.038,8	366,5	12,7
Gasolie 0,2%S	m ³	95,5	330,7	45,9	6,2	0
Gasolie 0,005% S	m ³	95,9	801,2	2.887,3	1.848,1	1.126,8
Naturgas	Nm x 1000	824,2	5.054,9	4.726,7	2.252,4	1.942,8
Bioolie	tons	284,2	1.087,1	0	0	0
Flis	tons	-	-	-	-	65.017
El-forbrug						
Varmecentralernes elforbrug:	MWh	1.337,1	1.830,3	1.293,1	1.216,6	1.239,5
Elforbrug til egne pumpestationer	MWh	5.442,3	6.821,3	6.649,4	6.068,2	6.639,0
Fjernvarme Fyn A/S andel el til FV pumper***	MWh	13.091,0	10.794,8	5.689,0	6.004,9	5.758,9
Vandforbrug						
Spædevandstilsætning til f.v. nettet	m ³ x 1000	229,4	245,1	179,6	139,2	132,6
Spædevandsforbrug centraler	m ³ x 1000	7,9	18,1	12,7	8,3	9,9
Spildevand, rengøring m.m.	m ³ x 1000	6,6	8,5	5,0	4,4	5,7
Opvarmning						
Tankopvarmning	GJ	786	758	755	0	0
Rumopvarmning	GJ	1.829	2.109	1.907	2.000	1.977
Egenopvarmning	GJ	17.979	18.778	17.633	17.779	16.605
Forbrugsstoffer/kemikalier						
Natriumchlorid (salt)	tons	1,7	2,5	1,9	2,1	1,6
Antiscaling	liter	28	88	59,4	37,5	56,5
Affald						
Div. brandbart	tons	16,6	15,1	18,4	21,2	10,2
Div. ikke brandbart	tons	5,5	6,5	4,5	0,9	2,7
Pap og papir	tons	4,9	3,8	3,7	2,8	3,1
Jernskrot	tons	312,7	279,7	345,6	555,8	320,0
Driftstimer						
Varmecentralernes samlede kedelforbrug	timer	3.000	10.448	9.495	5.613	3.782
Fjernvarmerør ****						
Præisolerede fjernvarmerør	km	59,3	42,8	41	24,1	19,5
Personale						
Ansatte pr. 31.12.	Antal pers.	92	93	90	90	115

* Dalum Kraftvarme er indeholdt i 2013

** Faktisk udledning incl. emission elforbrug fra fjernvarmen.

*** Nyt fordelingsprincip fra 2009 (efter højtrykslinie, hvor det tidligere blev fordelt efter m³ til øvrige forbrugere).

**** Tidligere opgjort i km/rør, nu opgjort i km/rende; derfor halveres mængde km fra 2012.

Fjernvarme Fyn A/S CSR-Erklæring

CSR-Erklæring fra Fjernvarme Fyn A/S

Samfundsansvar og bæredygtighed

CSR-redegørelsen udgør en del af ledelsesberetningen i Fjernvarme Fyn A/S' årsrapport for året 2013.

Fjernvarme Fyn A/S lever op til CSR-krav inden for:

- Miljø og klimamæssige forhold
- Arbejdsmiljø
- Sociale forhold og menneskerettigheder.

Gennem arbejdet med samfundsansvar er Fjernvarme Fyn A/S i gang med at gennemføre en bæredygtig tankegang og vil med denne CSR-erklæring synliggøre indsatsområder og beskrive de mange gennemførte projekter og henvise til Fjernvarme Fyn A/S' hjemmeside.

Fjernvarme Fyn A/S sikrer gennem virksomhedens håndbog at beskrive nødvendig dokumentation.

Miljø og klimamæssige forhold

Det er Fjernvarme Fyn A/S' miljøpolitik at:

- Reducere miljøbelastningen på det ydre miljø og skabe et forbedret arbejdsmiljø
- Nedbringe energiforbruget gennem information og energirådgivning
- Bearbejde miljøpåvirkningen ved at tage fat på kilden til problemerne
- Reducere forbruget af råvarer eller substituere med mindre forurenende stoffer
- Minimerer risiko for uheld i forbindelse med produktionen.

Status og forventninger

Fjernvarme Fyn A/S vil gerne vise, at virksomheden har en holdning til naturen, og helt grundlæggende sikres det, at Fjernvarme Fyn A/S

- Følger miljømyndighedernes retningslinjer og påbud om beskyttelse af vand, luft, jord, forebyggelse af uheld samt udsendelse af støj
- Løbende vurderer om evt. udledninger til miljøet kan reduceres ved kilden
- Er bekendt med og overholder krav fra de myndigheder, der kontrollerer Fjernvarme Fyn A/S' miljøforhold.

Herudover fremmes gode idéer, initiativer og visioner m.m.

I år 2013 gennemførte Fjernvarme Fyn A/S følgende:

- Øgede genvinding af overskudsvarme fra industrien med 20 %, hvilket var en fordobling af målet, der var på 10 %, hvor blandt andet virksomheden Glud og Marstrand A/S blev tilsluttet fjernvarmen og leverer overskudsvarme
- Konvertering fra opvarmning med fossile brændsler til miljøvenlig fjernvarme i området Holmstrup.
- Energibesparelser ved bedre fjernaflæsning af målere
- Energisparerindsatsen blev fordoblet i 2013
- Nyt energivenligt produktionsanlæg Dalum Kraftvarme A/S, der anvender flis og palme-skaller.
- Optimerede til kraftvarme på deponigasanlægget Lind Hansens Vej til bedre genindvendig af lossepladsgas

- Skovprojekt på 31 hektar poppel til fremtidens energiproduktion.

I år 2014 er der planlagt nye tiltag gennem Fjernvarme Fyn A/S' strategiplan med målsætninger for den langsigtede reduktion af CO₂ udslip

- Medvirke til etablering af to nye bioanlæg på Fyn.
- Genvinding af overskudsenergi v.h.a. store varmepumpeanlæg
- Nye miljøvenlige brændselstyper, palmeskaller med flere
- Øge samarbejde med industrivirksomheder, der kan levere overskudsvarme, aktuelt genvinding af overskudsvarme fra KiMs A/S i Sønderød, Albani Bryggerierne A/S, Micro Matic A/S, Dairy Fruit A/S og Tasso A/S i Odense
- Øge andel af solvarme, hvor der arbejdes på at få etableret et nyt solvarmeprojekt, som skal fortrænge energi produceret på kul. Projektet skal samtidig kunne bruges i undervisningen for områdets uddannelsesinstitutioner
- Etablere og udvide tilslutninger i nye områder, hvor det er samfundsøkonomisk fordelagtigt
- Benchmarking og vidensdeling mellem de seks største byer omhandlende udvikling af mere fælles sammenligninger mellem forsyningerne på udvalgte områder. De bedste processer videregives.

Arbejdsmiljø

I forbindelse med arbejdsmiljø er det Fjernvarme Fyn A/S' holdning, at arbejdsmiljøet skal medvirke til at gøre virksomheden til en attraktiv arbejdsplads for såvel nye som nuværende medarbejdere. Det er derfor vigtigt at fremme og udvikle de positive elementer i arbejdet som arbejdsglæde, motivation, engagement, indflydelse, meningsfuldhed samt personlig og faglig udvikling.

Status og forventninger

Mange arbejdsopgaver bliver nu gennemført på en måde, hvor arbejdsmiljøet er en naturlig del af hverdagen. Den gode holdning til arbejdsmiljø ses hele vejen ud i organisationen, hvor den nødvendige sikkerhedsbeklædning altid anvendes, veste, sko, hjelme mm.

Gennem de seneste år er sikkerhedsarbejdet dokumenteret og synliggjort blandt andet ved

Lovpligtig redegørelse for samfundsansvar, jf. årsregnskabslovens § 99a

en grafisk afbildning af 'Sikkerhedsstjernen', der viser uge for uge, hvordan sikkerhedsarbejdet går.

I år 2013 gennemførte Fjernvarme Fyn A/S følgende:

- Medarbejderundersøgelse, der blandt andet kortlagde det psykiske arbejdsmiljø
- Opfølgning på Arbejdspladsvurderinger (APV) med nye medarbejdere og nye arbejdsstationer
- Delmål fra handleplanen fra 2012 med psykisk arbejdsmiljø, trivsel og mobning, hvor fokus i 2013 stadig var på tunge løft og rygskeer
- Etablering af motionsrum for medarbejdere og deres familier.

I år 2014 er der planlagt følgende nye tiltag:

- Arbejdsmiljøorganisationens (AMO) handlingsplan for 2014: Tunge løft og rygskeer
- At højne informationsniveau i organisationen, det skaber tryghed
- Psykisk og fysik arbejdsmiljø generelt.

Sociale forhold og menneskerettigheder

Fjernvarme Fyn A/S har fokus på menneskerettighederne, hvor ingen udsættes for uretfærdighed eller overgreb, og alle har ytringsfrihed.

Fjernvarme Fyn A/S har tilbudt alle medarbejdere en sundhedsforsikring med økonomisk fordel.

Fjernvarme Fyn A/S medvirker til at fremme medarbejdernes sundheds- og helbredsforhold ved at kombinere indsatsen for et bedre arbejdsmiljø med initiativer, der er rettet mod en sundere livsstil og øget trivsel.

Fjernvarme Fyn A/S sikrer med sponsorater at være en synlig miljøvenlig varmeforsyning samt at fremme sundhed og udvikling for modtagerne af sponsoraterne i form af eksempelvis forskellige idrætsformer.

Odense Kommune har en ambition omkring kønsmæssig sammensætning i bestyrelser, hvorfor Borgmesterforvaltningen anbefaler, at for den kommende byrådsperiode (2014-2017) er Odense Kommunes mål, at minimum to ud af de generalforsamlingsvalgte bestyrelsesmed-

lemmer i de omhandlede selskaber skal være kvinder.

Fjernvarme Fyn A/S ansætter medarbejdere ud fra kvalifikationer. På ledelsesniveau er det selskabets mål at medarbejdere, uanset køn, skal opleve, at de har samme muligheder for karriere og lederstillinger.

Status og forventninger

I år 2013 gennemførte Fjernvarme Fyn A/S følgende:

- Fjernvarme Fyn A/S arbejdede målrettet på at udvide forsyningsområdet til de nærliggende områder, hvor det var samfundsmæssigt rentabelt
- Fjernvarme Fyn A/S gennemførte flere projekter i samarbejde med uddannelsesinstitutioner, der havde til formål at udbrede kendskabet til fjernvarme som klimavenlig energi
- Fjernvarme Fyn A/S gennemførte projekter i samarbejde med Odense Renovation A/S for at opsamle mere metan fra den gamle losseplads
- Fjernvarme Fyn A/S ønskede at bidrage til miljøvenlig varmeproduktion og har med projektet skovrejsning i Odense plantet poppelskov, der senere skal anvendes til energiproduktion
- Fjernvarme Fyn A/S har ved udbud fokus på social ansvarlighed i forhold til at skaffe jobmuligheder for unge og ufaglærte ved at have elever, praktikanter eller lærlinge
- Fjernvarme Fyn A/S er opmærksom på at bruge praktikanter fra folkeskole og erhvervsskoler, når dette er muligt
- Fjernvarme Fyn A/S har indgået et samarbejde om partnerskab med Miljøforum Fyn, Grøn Erhvervs vækst, Lean Energy Cluster, Energi Fyn, Arbejdernes Landsbank, groNet og Udvikling Fyn omkring projektet Effektiv Energi, der yder energieffektive løsninger til små og mellemstore virksomheder, der sikrer, at virksomhederne får realiseret deres energibesparelspotentialer.

I år 2014 er planlagt nye tiltag inden for strategi og planlægning.

Fjernvarme Fyn A/S har udvalgt effektiviseringsprojekter, der har til formål at fremme resultater, tilfredshed og udvikling.

Desuden fortsætter følgende tiltag fra 2013 i 2014:

- Fjernvarme Fyn A/S arbejder målrettet på at udvide forsyningsområdet til de nærliggende områder, hvor det er samfundsmæssigt rentabelt
- Fjernvarme Fyn A/S gennemfører flere projekter i samarbejde med uddannelsesinstitutioner, der har til formål at udbrede kendskabet til fjernvarme som klimavenlig energi
- Fjernvarme Fyn A/S gennemfører projekter i samarbejde med Odense Renovation A/S for at opsamle mere metan fra den gamle losseplads
- Fjernvarme Fyn A/S har ved udbud fokus på social ansvarlighed i forhold til at skaffe jobmuligheder for unge og ufaglærte ved at have elever, praktikanter eller lærlinge
- Fjernvarme Fyn A/S er opmærksom på at bruge praktikanter fra folkeskole og erhvervsskoler, når dette er muligt
- Fjernvarme Fyn A/S er med i et udviklingsprojekt for at understøtte udviklingen inden for energi og varmeområdet og har fokus på forskning. Projektet omhandler 12 Ph.d'ere, kaldet Four Generations District Heating (4DH), hvor der udvikles på fjernvarmeområdet, delt på tre områder: fjernvarmekomponenter, teknisk systemoptimering, produktion og varmeplanlægningsstrategi/lovgivning
- Fjernvarme Fyn A/S deltager i et strategisk energiplanlægningsprojekt kaldet Energiplan Fyn sammen med de fynske kommuner, Energi Fyn, Naturgas Fyn A/S, Vattenfall A/S, Centrovic, Syddansk Universitet, EMD International A/S m.fl. Projektet er støttet af Energistyrelsen og løber frem til 2015. Målet er at sikre koordineret planlægning af en omstilling af det samlede energisystem til vedvarende energi.

Fjernvarme Fyn A/S lever med denne CSR-erklæring op til kravene inden for Miljø og klimamæssige forhold, Arbejdsmiljø samt Sociale forhold og menneskerettigheder.



Fjernvarme  Fyn

www.fjernvarmefyn.dk