

# Årsrapport 2025

Fjernvarme Fyn Holding A/S

CVR 36466898

Havnegade 120

5000 Odense C



FJERNVARME FYN



## Fjernvarme Fyn Holding A/S

Havnegade 120  
5000 Odense C  
CVR-nr. 36466898

## Årsrapport 2025

Godkendt på selskabets generalforsamling, den  
18.05.2026

---

**Jeanette Illum Johansen**  
Dirigent

# Indhold

Virksomhedsoplysninger	2
Ledespåtegning	3
Den uafhængige revisors revisionspåtegning	5
Ledelsesberetning	8
Koncernens resultatopgørelse for 2025	12
Koncernens balance pr. 31.12.2025	13
Koncernens egenkapitalopgørelse for 2025	16
Koncernens pengestrømsopgørelse for 2025	17
Koncernens noter	19
Modervirksomhedens resultatopgørelse for 2025	29
Modervirksomhedens balance pr. 31.12.2025	30
Modervirksomhedens egenkapitalopgørelse for 2025	32
Modervirksomhedens noter	33
Anvendt regnskabspraksis	36

# Virksomhedsoplysninger

## Virksomhed

Fjernvarme Fyn Holding A/S  
Havnegade 120  
5000 Odense C

CVR-nr.: 36466898  
Hjemsted: Odense  
Regnskabsår: 01.01.2025 - 31.12.2025

## Bestyrelse

Mads Søndergaard Thomsen, formand  
Araz Khan, næstformand  
Lars Kristian Pedersen  
Lars Mortensen  
Jane Yndgaard  
Bjarne Korshøj  
Susanne Østergaard Lundby  
Jesper Scharff Johannsen  
Ditte Helene Vaupell Rasmussen

## Direktion

Louise Saabye Høst, adm. dir.  
Mads Bayer, direktør  
Kim Winther, direktør

## Revisor

Deloitte Statsautoriseret Revisionspartnerselskab  
Tværkajen 5  
Postboks 10  
5100 Odense

# Ledelsespåtegning

Bestyrelsen og direktionen har dags dato behandlet og godkendt årsrapporten for regnskabsåret 01.01.2025 - 31.12.2025 for Fjernvarme Fyn Holding A/S.

Årsrapporten aflægges i overensstemmelse med årsregnskabsloven.

Det er vores opfattelse, at koncernregnskabet og årsregnskabet giver et retvisende billede af koncernens og selskabets aktiver, passiver og finansielle stilling pr. 31.12.2025 samt af resultatet af koncernens og selskabets aktiviteter og koncernens pengestrømme for regnskabsåret 01.01.2025 - 31.12.2025.

Ledelsesberetningen indeholder efter vores opfattelse en retvisende redegørelse for de forhold, beretningen omhandler.

Årsrapporten indstilles til generalforsamlingens godkendelse.

Odense, den 18.05.2026

## Direktion

**Louise Saabye Høst**  
adm. dir.

**Mads Bayer**  
direktør

**Kim Winther**  
direktør

## Bestyrelse

**Mads Søndergaard Thomsen**  
formand

**Araz Khan**  
næstformand

**Lars Kristian Pedersen**

**Lars Mortensen**

**Jane Yndgaard**

**Bjarne Korshøj**

**Susanne Østergaard Lundby**

**Jesper Scharff Johansen**

**Ditte Helene Vaupell Rasmussen**

# Den uafhængige revisors revisionspåtegning

## Til kapitalejerne i Fjernvarme Fyn Holding A/S

### Konklusion

Vi har revideret koncernregnskabet og årsregnskabet for Fjernvarme Fyn Holding A/S for regnskabsåret 01.01.2025 - 31.12.2025, der omfatter resultatopgørelse, balance, egenkapitalopgørelse og noter, herunder anvendt regnskabspraksis for såvel koncernen som selskabet samt pengestrømsopgørelse for koncernen. Koncernregnskabet og årsregnskabet udarbejdes efter årsregnskabsloven.

Det er vores opfattelse, at koncernregnskabet og årsregnskabet giver et retvisende billede af koncernens og selskabets aktiver, passiver og finansielle stilling pr. 31.12.2025 samt af resultatet af koncernens og selskabets aktiviteter og koncernens pengestrømme for regnskabsåret 01.01.2025 - 31.12.2025 i overensstemmelse med årsregnskabsloven.

### Grundlag for konklusion

Vi har udført vores revision i overensstemmelse med internationale standarder om revision og de yderligere krav, der er gældende i Danmark. Vores ansvar ifølge disse standarder og krav er nærmere beskrevet i revisionspåtegningens afsnit "Revisors ansvar for revisionen af koncernregnskabet og årsregnskabet". Vi er uafhængige af koncernen og selskabet i overensstemmelse med International Ethics Standards Board for Accountants' internationale retningslinjer for revisorers etiske adfærd (IESBA Code) og de yderligere etiske krav, der er gældende i Danmark, ligesom vi har opfyldt vores øvrige etiske forpligtelser i henhold til disse krav og IESBA Code. Det er vores opfattelse, at det opnåede revisionsbevis er tilstrækkeligt og egnet som grundlag for vores konklusion.

### Fremhævelse af forhold i koncernregnskabet og årsregnskabet

Datterselskabet Fjernvarme Fyn Distribution A/S har i 2007 overtaget fjernvarmeaktiviteten fra henholdsvis Odense Kommune og Otterup Kommune ved apportindskud i selskabet. Værdiansættelsen af indskuddet har medført reaktivering af 1.852 mio.kr., som tidligere er betalt af varmemeforbrugerne og derfor ikke må belaste forbrugerne igen. Afskrivning på disse aktiver kan ikke indregnes i varmeprisen. Der henvises til omtale i egenkapitalopgørelsen side 16 og 32.

### Ledelsens ansvar for koncernregnskabet og årsregnskabet

Ledelsen har ansvaret for udarbejdelsen af et koncernregnskab og et årsregnskab, der giver et retvisende billede i overensstemmelse med årsregnskabsloven. Ledelsen har endvidere ansvaret for den interne kontrol, som ledelsen anser for nødvendig for at udarbejde et koncernregnskab og et årsregnskab uden væsentlig fejlinformation, uanset om denne skyldes besvigelser eller fejl.

Ved udarbejdelsen af koncernregnskabet og årsregnskabet er ledelsen ansvarlig for at vurdere koncernens og selskabets evne til at fortsætte driften, at oplyse om forhold vedrørende fortsat drift, hvor dette er relevant, samt at udarbejde koncernregnskabet og årsregnskabet på grundlag af regnskabsprincippet om fortsat drift, medmindre ledelsen enten har til hensigt at likvidere selskabet, indstille driften eller ikke har andet realistisk alternativ end at gøre dette.

### Revisors ansvar for revisionen af koncernregnskabet og årsregnskabet

Vores mål er at opnå høj grad af sikkerhed for, om koncernregnskabet og årsregnskabet som helhed er uden væsentlig fejlinformation, uanset om denne skyldes besvigelser eller fejl, og at afgive en revisionspåtegning med en konklusion. Høj grad af sikkerhed er et højt niveau af sikkerhed, men er ikke en garanti for, at en revision, der udføres i overensstemmelse med internationale standarder om revision og de yderligere krav, der er gældende i Danmark, altid vil afdække væsentlig fejlinformation, når sådan findes. Fejlinformation kan opstå som følge af besvigelser eller fejl og kan betragtes som væsentlige, hvis det med rimelighed kan forventes, at de enkeltvis eller samlet har indflydelse på de økonomiske beslutninger, som brugerne træffer på grundlag af koncernregnskabet og årsregnskabet.

Som led i en revision, der udføres i overensstemmelse med internationale standarder om revision og de yderligere krav, der er gældende i Danmark, foretager vi faglige vurderinger og opretholder professionel skepsis under revisionen. Herudover:

- Identificerer og vurderer vi risikoen for væsentlig fejlinformation i koncernregnskabet og årsregnskabet, uanset om denne skyldes besvigelser eller fejl, udformer og udfører revisionshandling som reaktion på disse risici samt opnår revisionsbevis, der er tilstrækkeligt og egnet til at danne grundlag for vores konklusion. Risikoen for ikke at opdage væsentlig fejlinformation forårsaget af besvigelser er højere end ved væsentlig fejlinformation forårsaget af fejl, idet besvigelser kan omfatte sammensværgelser, dokumentfalsk, bevidste udeladelser, vildledning eller tilsidesættelse af intern kontrol.
- Opnår vi forståelse af den interne kontrol med relevans for revisionen for at kunne udforme revisionshandling, der er passende efter omstændighederne, men ikke for at kunne udtrykke en konklusion om effektiviteten af koncernens og selskabets interne kontrol.
- Tager vi stilling til, om den anvendte regnskabspraksis, som er anvendt af ledelsen, er passende, samt om de regnskabsmæssige skøn og tilknyttede oplysninger, som ledelsen har udarbejdet, er rimelige.
- Konkluderer vi, om ledelsens udarbejdelse af koncernregnskabet og årsregnskabet på grundlag af regnskabsprincippet om fortsat drift er passende, samt om der på grundlag af det opnåede revisionsbevis er væsentlig usikkerhed forbundet med begivenheder eller forhold, der kan skabe betydelig tvivl om koncernens og selskabets evne til at fortsætte driften. Hvis vi konkluderer, at der er en væsentlig usikkerhed, skal vi i vores revisionspåtegning gøre opmærksom på oplysninger herom i koncernregnskabet og årsregnskabet eller, hvis sådanne oplysninger ikke er tilstrækkelige, modificere vores konklusion. Vores konklusioner er baseret på det revisionsbevis, der er opnået frem til datoen for vores revisionspåtegning. Fremtidige begivenheder eller forhold kan dog medføre, at koncernen og selskabet ikke længere kan fortsætte driften.
- Tager vi stilling til den samlede præsentation, struktur og indhold af koncernregnskabet og årsregnskabet, herunder noteoplysningerne, samt om koncernregnskabet og årsregnskabet afspejler de underliggende transaktioner og begivenheder på en sådan måde, at der gives et retvisende billede heraf.
- Planlægger og udfører vi koncernrevisionen for at opnå tilstrækkeligt og egnet revisionsbevis vedrørende de finansielle oplysninger for virksomhederne eller forretningsenhederne i koncernen som grundlag for at udforme en konklusion om koncernregnskabet og årsregnskabet. Vi er ansvarlige for at lede, føre tilsyn med og gennemgå det udførte revisionsarbejde til brug for koncernrevisionen. Vi er eneansvarlige for vores revisionskonklusion.

Vi kommunikerer med den øverste ledelse om blandt andet det planlagte omfang og den tidsmæssige placering

af revisionen samt betydelige revisionsmæssige observationer, herunder eventuelle betydelige mangler i intern kontrol, som vi identificerer under revisionen.

### **Udtalelse om ledelsesberetningen**

Ledelsen er ansvarlig for ledelsesberetningen.

Vores konklusion om koncernregnskabet og årsregnskabet omfatter ikke ledelsesberetningen, og vi udtrykker ingen form for konklusion med sikkerhed om ledelsesberetningen.

I tilknytning til vores revision af koncernregnskabet og årsregnskabet er det vores ansvar at læse ledelsesberetningen og i den forbindelse overveje, om ledelsesberetningen er væsentligt inkonsistent med koncernregnskabet og årsregnskabet eller vores viden opnået ved revisionen eller på anden måde synes at indeholde væsentlig fejlinformation.

Vores ansvar er herudover at overveje, om ledelsesberetningen indeholder krævede oplysninger i henhold til den relevante lovgivning.

Baseret på det udførte arbejde er det vores opfattelse, at ledelsesberetningen er i overensstemmelse med koncernregnskabet og årsregnskabet og er udarbejdet i overensstemmelse med kravene i den relevante lovgivning. Vi har ikke fundet væsentlig fejlinformation i ledelsesberetningen.

Odense, den 18.05.2026

### **Deloitte**

Statsautoriseret Revisionspartnerselskab  
CVR-nr. 33963556

### **Heino Hyllested Tholsgaard**

Statsautoriseret revisor  
MNE-nr. mne34511

### **Marianne Møllegaard Christoffersen**

Statsautoriseret revisor  
MNE-nr. mne27729

# Ledelsesberetning

## Hoved- og nøgletal

	2025	2024	2023	2022	2021
	t.kr.	t.kr.	t.kr.	t.kr.	t.kr.
<b>Hovedtal</b>					
Nettoomsætning	2.184.635	1.899.824	1.776.456	2.422.708	1.736.096
Bruttoresultat	568.806	354.887	378.072	555.644	622.071
Resultat af primær drift	37.515	(109.421)	(29.677)	186.084	284.320
Driftsresultat	76.443	(26.471)	4.358	245.127	297.163
Resultat af finansielle poster	(36.899)	(13.635)	(9.088)	(44.074)	(26.185)
Årets resultat	58.757	(60.626)	(17.178)	154.527	296.442
Balancesum	6.351.928	6.179.524	5.871.598	5.970.054	5.272.187
Investeringer i materielle aktiver	370.315	493.343	637.864	594.522	474.137
Egenkapital	2.585.849	2.527.092	2.587.718	2.604.896	2.450.369
Gennemsnitligt antal medarbejdere (stk.)	379	337	324	303	286
<b>Nøgletal</b>					
Bruttoavance (%)	26,04	18,68	21,28	22,93	35,83
Belåningsgrad	50,59	50,76	48,48	47,16	44,02
Soliditetsgrad (%)	40,71	40,89	44,07	43,63	46,48

Hoved- og nøgletal er defineret og beregnet som anført nedenfor:

### Bruttoavance (%):

$\frac{\text{Bruttoresultat} * 100}{\text{Nettoomsætning}}$

### Belåningsgrad (%):

$\frac{\text{Langfristet gæld} * 100}{\text{Materielle anlægsaktiver}}$

### Soliditetsgrad (%):

$\frac{\text{Egenkapital} * 100}{\text{Balancesum}}$

### Virksomhedens væsentligste aktiviteter

Selskabets formål er i eget regi og/eller gennem datterselskaber at udøve virksomhed med elproduktion, varmeproduktion og -distribution, energiløsninger med tilknytning hertil samt anden hermed forbundet virksomhed.

Det gælder produktion, køb, salg og levering af varme og el, relateret servicevirksomhed overfor kunder samt rådgivning og anden beslægtet virksomhed.

Produktion af energi fra restaffald er også en væsentlig del af Fjernvarme Fyns opgaver.

Overskud kan udelukkende anvendes til selskabets formålsbestemte virksomhed.

Virksomheden har fokus på kundernes behov og ønsker i forhold til klima- og miljøhensyn, forsyningssikkerhed samt et højt serviceniveau kombineret med ønsket om konkurrencedygtige priser. Det afspejler sig i visionen, hvor målet er at skabe fremtidens klimaneutrale, robuste og konkurrencedygtige fjernvarme.

I 2025 har Fjernvarme Fyn rundet 74.051 kundeforhold målt på antal målere og forsyner i dag cirka ¼ mio. mennesker med varme og varmt vand. Det sker gennem et lukket rørsystem på 2.533 kilometer rør.

Samtidig ejer Fjernvarme Fyn en lang række produktionsanlæg, som kan dække den samlede varmeforsyning til virksomhedens egne kunder samt hovedparten af varmeforsyningen til Kerteminde Forsyning og til tre gartnerforsyningsselskaber.

Alle produktionsanlæg drives og vedligeholdes af Fjernvarme Fyn. Udover produktionen fra egne anlæg indgår der også varmeproduktion fra andre leverandører. Det gælder overskudsvarme, bio-varme og elvarme fra en række industrivirksomheder som for eksempel Meta's datacenter i Odense, renseanlægget Ejby Mølle og biogasanlægget Fangel Bioenergi Aps med flere.

Både varme- og elproduktion sker efter el-og varmeforsyningslovene. Den producerede el afsættes på el-børsen Nordpool.

### Udvikling i aktiviteter og økonomiske forhold

Regnskabet for moderselskabet er nu opgjort for 2025 og udviser et resultat på 59 mio. kr. i forhold til et resultat på (61) mio. kr. i 2024. Den positive udvikling skyldes i høj grad en forbedret indtjening på elmarkedet og et positivt resultat på affaldsmarkedet, der fortrinsvis skyldes opløsning af reguleringsmæssige poster i forbindelse med overgang til liberalisering. De afholdte udgifter til at udvikle en mulig CCS-aktivitet har kunnet indeholdes i koncernens indtjening.

Regnskabet omfatter dels et regnskab for Fjernvarme Fyn Holding A/S og dels koncernregnskabet. Ledelsen anser årets resultat for tilfredsstillende.

Robusthed, stabilitet og effektivitet gennem høj rådighed har været gennemgående nøgleord for Fjernvarme Fyn i 2025. En bred og fleksibel produktionsportefølje har sikret høj forsyningssikkerhed og gjort det muligt løbende at optimere produktionen i takt med udsving i brændselspriserne. Samtidig er der arbejdet målrettet med effektivisering af produktionsanlæggene. Den forbedrede drift har bidraget til økonomisk stabilitet og til et solidt fundament for fremtiden.

Efter både energikrise og prisstigninger i hele forsyningsbranchen har Fjernvarme Fyns varmepris været uforandret fra 2024 og stabil gennem hele 2025. Denne udvikling fortsætter i 2026. Ved årets udgang godkendte Odense Byråd Fjernvarme Fyns takster for 2026.

Fra 1. januar 2026 er den samlede årlige pris for et standardhus på 125 m<sup>2</sup> med et gennemsnitligt varmeforbrug på 13,4 MWh 11.670 kr. inkl. moms.

Fjernvarme Fyn har budt 1.496 nye kunder målt på antal målere velkommen i 2025. Og fjernvarmenettet er blevet udvidet med 46 km rør. Selvom fjernvarme er en populær opvarmningsform, forventes det høje antal tilslutninger ikke at fortsætte i 2026.

En stor del af de nye kunder kommer fra nyetablerede konverteringsområder. Udvidelse af fjernvarmenettet til nye områder skal hænge sammen; både klimamæssigt og økonomisk. Kraftige prisstigninger på materialer, arbejdskraft og finansiering har forringet økonomien i nye projekter markant. Samtidig øges varmetabet, jo længere fjernvarmen føres væk fra produktionsanlæggene, hvor bebyggelsen ofte er mere spredt. På den baggrund forventes et stabilt kundeantal i 2026.

### **Sikkerheden styrkes**

Energistyrelsen har kategoriseret alle forsyningselskaber i Danmark efter, hvor forsyningskritiske de er. Der er fem niveauer i alt. Fjernvarme Fyn er placeret på næsthøjeste niveau. Det betyder, at virksomheden er underlagt en række strenge regulatoriske krav.

De mange trusler er både rettet mod den fysiske sikkerhed, den digital infrastruktur og cybersikkerheden.

Hos Fjernvarme Fyn er disse områder tæt integreret. Og takket været en stor indsats gennem hele året er sikkerheden på alle områder styrket; det hele naturligvis i tæt samarbejde med de relevante myndigheder.

Men der kommer hele tiden nye trusler. Og derfor er arbejdet med sikkerhed og beredskab et vilkår, som er kommet for at blive.

### **Vejen mod klimaneutral fjernvarme fortsætter**

Omstillingen er hverken lineær eller let. Den kræver mod til at investere – og mod til at justere. I 2025 valgte Fjernvarme Fyn ikke at afgive bud i statens aktuelle CCS-udbud. En grundig markedsafdækning viste, at de økonomiske og markeds-mæssige risici fortsat er for store til at kunne træffe en økonomisk ansvarlig investeringsbeslutning. Det gælder ikke mindst, fordi lagringsmarkedet endnu er meget umodent. Ambitionen om CO<sub>2</sub>-fangst på affaldsenergianlægget består imidlertid, og modningen af projektet fortsætter derfor.

Rammevilkårene ændrer sig imidlertid også. Nye bestemmelser for, hvordan udgifter til CO<sub>2</sub>-kvoter skal afholdes inden for affaldsvarmeprisloftet, lægger et væsentligt pres på økonomien i affaldsenergi. Og det efterlader et meget lille rum til at dække omkostningerne ved produktion. De ændrede rammevilkår udgør derfor en trussel for affaldsenergianlæggets økonomi.

Fjernvarme Fyn har til gengæld taget andre og vigtige skridt i omstillingens tegn i løbet af 2025. Elektrificering er en hjørnesten i fremtidens varmeproduktion, og i 2025 er der investeret i to nye elkedler, som bliver sat i drift i slutningen af 2026. De vil fordoble kapaciteten af Fjernvarme Fyns varmeproduktion på elkedler, så der kan produceres mere varme på el og dermed få stort udbytte af et energisystem med stigende andel af vind- og solenergi.

Fjernvarme Fyns arbejde med grøn omstilling kan tydeligt aflæses i virksomhedens klimaregnskab. I 2025 var den fossile CO<sub>2</sub>-udledning lavere end nogensinde før. Kuludfasningen i 2024 har således reduceret CO<sub>2</sub>-udledningen markant med hele 39,9%. Før kuludfasning var den fossile udledning cirka 1 mio. tons CO<sub>2</sub> pr. år. Den historisk lave fossile CO<sub>2</sub> udledning vidner om god fremdrift i arbejdet mod visionen om klimaneutral fjernvarme.

### Årets resultat sammenholdt med den forventede udvikling

Årets resultat afspejler den forventede udvikling, og følger overordnet budgetterne for 2025.

### Usikkerhed vedrørende indregning og måling

Der er usikkerhed forbundet med værdiansættelsen af skrotningsforpligtelsen indregnet under regnskabsposten Andre hensatte forpligtelser samt værdiansættelse af skatteaktiv. Der henvises til note 3.

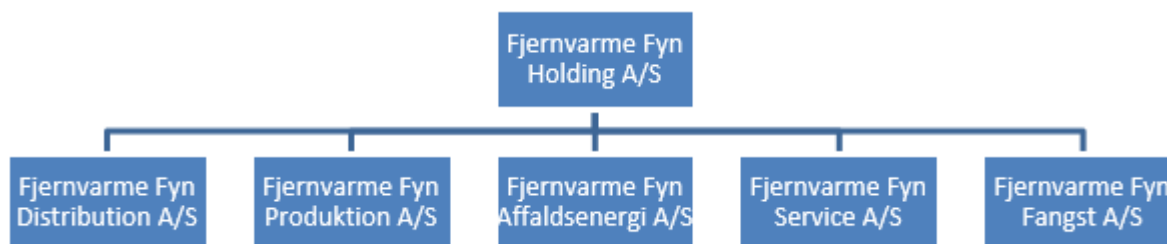
### Særlige risici

Der er særlige risici for koncernen omkring udviklingen i markedspriser vedrørende el og CO<sub>2</sub> samt brændselspriser.

### Forventet udvikling

Der forventes et resultat på 0-100 mio. kr i 2026. Årets omsætning for koncernen forventes at være 2,0-2,4 mia.kr. under hensyntagen til særlige risici på elmarkedet.

### Koncernforhold



### Redegørelse for samfundsansvar

Redegørelse for koncernen er tilgængelig på Fjernvarme Fyns hjemmeside. Redegørelsen kan tilgås via følgende link: [www.fjernvarmefyn.dk/ESG2025](http://www.fjernvarmefyn.dk/ESG2025).

### Redegørelse for politik for dataetik

Redegørelsen er tilgængelig på Fjernvarme Fyns hjemmeside. Redegørelsen kan tilgås via følgende link: [www.fjernvarmefyn.dk/dataetik](http://www.fjernvarmefyn.dk/dataetik)

# Koncernens resultatopgørelse for 2025

	Note	2025 t.kr.	2024 t.kr.
Nettoomsætning	4	2.184.635	1.899.824
Produktionsomkostninger		(1.615.829)	(1.544.937)
<b>Bruttoresultat</b>		<b>568.806</b>	<b>354.887</b>
Distributionsomkostninger		(353.687)	(330.210)
Administrationsomkostninger	5	(177.604)	(137.618)
Andre driftsindtægter	8	38.928	86.470
<b>Driftsresultat</b>		<b>76.443</b>	<b>(26.471)</b>
Andre finansielle indtægter	9	20.612	37.069
Andre finansielle omkostninger	10	(57.511)	(50.704)
<b>Resultat før skat</b>		<b>39.544</b>	<b>(40.106)</b>
Skat af årets resultat	11	19.213	(20.520)
<b>Årets resultat</b>	12	<b>58.757</b>	<b>(60.626)</b>

# Koncernens balance pr. 31.12.2025

## Aktiver

	Note	2025 t.kr.	2024 t.kr.
Erhvervede lignende rettigheder		63.835	86.230
Udviklingsprojekter under udførelse	14	5.411	0
<b>Immaterielle aktiver</b>	13	<b>69.246</b>	<b>86.230</b>
Grunde og bygninger		499.893	522.289
Produktionsanlæg og maskiner		3.885.843	3.881.087
Andre anlæg, driftsmateriel og inventar		37.068	39.584
Materielle aktiver under udførelse		380.377	320.313
<b>Materielle aktiver</b>	15	<b>4.803.181</b>	<b>4.763.273</b>
Andre værdipapirer og kapitalandele		741	741
Deposita		50	50
<b>Finansielle aktiver</b>	16	<b>791</b>	<b>791</b>
<b>Anlægsaktiver</b>		<b>4.873.218</b>	<b>4.850.294</b>
Råvarer og hjælpematerialer		80.121	87.216
<b>Varebeholdninger</b>		<b>80.121</b>	<b>87.216</b>
Tilgodehavender fra salg og tjenesteydelser		173.866	124.402
Udskudt skat	17	39.563	20.351
Andre tilgodehavender	18	96.084	73.235
Reguleringsmæssige underdækninger	19	0	46.205
Periodeafgrænsningsposter	20	1.236	6.480
<b>Tilgodehavender</b>		<b>310.749</b>	<b>270.673</b>
Andre værdipapirer og kapitalandele		238.569	232.037
<b>Værdipapirer og kapitalandele</b>		<b>238.569</b>	<b>232.037</b>
<b>Likvide beholdninger</b>		<b>849.271</b>	<b>739.304</b>
<b>Omsætningsaktiver</b>		<b>1.478.710</b>	<b>1.329.230</b>
<b>Aktiver</b>		<b>6.351.928</b>	<b>6.179.524</b>

**Passiver**

	Note	2025 t.kr.	2024 t.kr.
Virksomhedskapital	21	100.000	100.000
Reserve for dagsværdireguleringer af sikringsinstrumenter		12.997	12.786
Overført overskud eller underskud		2.472.852	2.414.306
<b>Egenkapital</b>		<b>2.585.849</b>	<b>2.527.092</b>
Hensættelser til tidsmæssige forskelle	22	157.258	256.262
Andre hensatte forpligtelser	23	375.360	379.186
<b>Hensatte forpligtelser</b>		<b>532.618</b>	<b>635.448</b>
Gæld til realkreditinstitutter		2.244.170	2.234.921
Modtagne forudbetalinger fra kunder		50.964	43.775
Periodeafgrænsningsposter	24	161.879	141.960
<b>Langfristede gældsforpligtelser</b>	25	<b>2.457.013</b>	<b>2.420.656</b>
Kortfristet del af langfristede forpligtelser	25	190.376	186.824
Reguleringsmæssige overdækninger	26	211.940	93.915
Modtagne forudbetalinger fra kunder		4.576	20.035
Leverandører af varer og tjenesteydelser		220.687	217.413
Anden gæld	27	148.869	77.771
Periodeafgrænsningsposter	28	0	370
<b>Kortfristede gældsforpligtelser</b>		<b>776.448</b>	<b>596.328</b>
<b>Gældsforpligtelser</b>		<b>3.233.461</b>	<b>3.016.984</b>
<b>Passiver</b>		<b>6.351.928</b>	<b>6.179.524</b>
Usædvanlige forhold	1		
Begivenheder efter balancedagen	2		
Usikkerhed ved indregning og måling	3		
Personaleomkostninger	6		
Af- og nedskrivninger	7		
Dagsværdioplysninger	30		
Andre ikke-indregnede forpligtelser	31		
Eventualaktiver	32		
Eventualforpligtelser	33		
Pantsætninger og sikkerhedsstillelser	34		
Transaktioner med nærtstående parter	35		

Dattervirksomheder

36

# Koncernens egenkapitalopgørelse for 2025

	Virksomheds- kapital t.kr.	Reserve for dagsværdi- reguleringer af sikrings- instrumenter t.kr.	Overført overskud eller underskud t.kr.	I alt t.kr.
Egenkapital primo	100.000	12.786	2.414.306	2.527.092
Dagsværdiregulering af sikringsinstrumenter	0	211	0	211
Øvrige egenkapitalposter	0	0	(211)	(211)
Årets resultat	0	0	58.757	58.757
<b>Egenkapital ultimo</b>	<b>100.000</b>	<b>12.997</b>	<b>2.472.852</b>	<b>2.585.849</b>

I datterselskabet Fjernvarme Fyn Distribution A/S blev der i forbindelse med stiftelsen af selskabet i 2007 foretaget reaktivering af anlægsaktiver for 1.852 t.kr., som allerede var betalt af fjernvarmekunderne. Der kan ikke i takstregnskabet afskrives på de opskrevne reaktiverede anlægsværdier, da varmforsyningsloven bestemmer, at det vederlag, der betales ved overdragelse af anlæg, ikke må føre til, at priserne bliver højere, end de kunne være blevet, såfremt overdragelsen ikke havde fundet sted.

Overført resultat på ca. 600 mio.kr. i datterselskabet er således bundet, og vil alt andet lige hvert år blive reduceret med de regnskabsmæssige afskrivninger på de reaktiverede aktiver. Disse afskrivninger kan ikke indregnes i varmeprisen.

# Koncernens pengestrømsopgørelse for 2025

	Note	2025 t.kr.	2024 t.kr.
Driftsresultat		76.443	(26.471)
Af- og nedskrivninger		336.790	298.682
Andre hensatte forpligtelser		0	(13.110)
Regulering af over- og underdækning		171.849	(19.429)
Ændringer i arbejdskapital	29	(1.431)	190.426
Regulering af beholdning af CO2-kvoter		16.012	(7.172)
Regulering tidsmæssige hensættelser		(91.196)	0
Acontoudbetaling, overdækning varmekunder		(15.427)	0
Tilbageførsel af nedskrivning, projektomkostninger		0	(54.075)
Periodisering byggemodnings- og stikledningsbidrag		(4.170)	(3.520)
<b>Pengestrømme vedrørende primær drift</b>		<b>488.870</b>	<b>365.331</b>
Modtagne finansielle indtægter		19.077	30.672
Betalte finansielle omkostninger		(57.511)	(50.704)
<b>Pengestrømme vedrørende drift</b>		<b>450.436</b>	<b>345.299</b>
Køb mv. af immaterielle aktiver		(5.411)	(17.353)
Køb mv. af materielle aktiver		(370.315)	(613.893)
Aktivering af hensættelse til skrotningsforpligtelse		0	120.550
Omkostninger afholdt af skrotningsforpligtelse		(3.826)	(6.550)
Køb af værdipapirer		(4.996)	(4.152)
<b>Pengestrømme vedrørende investeringer</b>		<b>(384.548)</b>	<b>(521.398)</b>
<b>Frie pengestrømme frembragt fra drift og investering før finansiering</b>		<b>65.888</b>	<b>(176.099)</b>
Optagelse af lån		195.000	460.000
Afdrag på lån mv.		(182.816)	(182.827)
Regulering af modtagne forudbetalinger		7.188	6.953
Modtagne byggemodnings- og stikledningsbidrag		24.707	27.350
<b>Pengestrømme vedrørende finansiering</b>		<b>44.079</b>	<b>311.476</b>
<b>Ændring i likvider</b>		<b>109.967</b>	<b>135.377</b>

Likvider primo	739.304	603.927
<b>Likvider ultimo</b>	<b>849.271</b>	<b>739.304</b>

---

Likvider ultimo sammensætter sig af:

Likvide beholdninger	849.271	739.304
<b>Likvider ultimo</b>	<b>849.271</b>	<b>739.304</b>

---

# Koncernens noter

## 1 Usædvanlige forhold

Det er vedtaget ved lov, at affaldsforbrændingsaktivitet fra 1. januar 2025 skal drives på kommercielle vilkår. De reguleringsmæssige regnskabsposter vedrørende disse aktiviteter er som følge heraf opløst pr. 1. januar 2025, hvilket har medført en forbedring af koncernens resultat på 23.480 t.kr.

Særlige poster kan specificeres således:

	<b>2025</b>
	<b>t.kr.</b>
Opløsning af tidsmæssige forskelle (langfristede reguleringsmæssige reguleringer)	51.459
Opløsning af reguleringsmæssig opskrivning af anlæg	(21.638)
Opløsning af underdækning (kortfristede tidsmæssige reguleringer)	(6.341)
	<b>23.480</b>

Beløbet er indregnet under andre driftsindtægter.

## 2 Begivenheder efter balancedagen

Der er ikke efter balancedagen indtrådt forhold, som forrykker vurderingen af årsrapporten.

## 3 Usikkerhed ved indregning og måling

Opgørelsen af den regnskabsmæssige værdi af visse aktiver og forpligtelser kræver vurderinger, skøn og forudsætninger om fremtidige begivenheder. De foretagne skøn er baseret på historiske erfaringer og andre faktorer, som ledelsen vurderer forsvarlige efter omstændighederne, men som i sagens natur er behæftet med usikkerhed. Forudsætningerne kan være ufuldstændige og unøjagtige, og uventede begivenheder eller omstændigheder kan opstå.

Indregning og måling af hensatte forpligtelser til forventede fremtidige omkostninger til nedtagning og oprydning af produktionsanlæg mv. er forbundet med væsentlige usikkerheder især med henblik på det tidsmæssige perspektiv. Datterselskaberne Fjernvarme Fyn Produktion A/S og Fjernvarme Fyn Affaldsenergi A/S er forpligtet til at bortskaffe elproduktionsanlæg, som skrottes efter forudgående tilladelse fra Energistyrelsen, jf. elforsyningslovens § 11, stk. 1, herunder at foretage den oprensning af forurening i henhold til enhver tid gældende miljølovgivning og fjernelse af andet affald og materialer på kraftværkspladsen, som er forårsaget af elproduktionen. Det er ledelsens vurdering, at omkostninger til fjernelse af produktionsanlæg på Havnegade andrager 375.360 t.kr.

Desuden er der usikkerhed omkring værdien af koncernens skatteaktiver. Der henvises til omtale i note 32.

#### 4 Nettoomsætning

	<b>2025</b>	<b>2024</b>
	<b>t.kr.</b>	<b>t.kr.</b>
Danmark	2.091.743	1.882.922
Øvrige Europa	92.892	16.902
<b>Geografiske markeder i alt</b>	<b>2.184.635</b>	<b>1.899.824</b>
Abonnement	222.246	190.919
Salg af energi	1.412.806	1.200.049
Salg af el	405.596	353.122
Affaldsindtægter	162.650	110.639
Salg af CO2 kvoter	84.686	0
Regulering over-/underdækning	(173.432)	(20.236)
Øvrige	30.557	25.666
Andre tidsmæssige forskelle mellem årsregnskabsloven og varmforsyningsloven	39.526	39.665
<b>Aktiviteter i alt</b>	<b>2.184.635</b>	<b>1.899.824</b>

#### 5 Honorar til generalforsamlingsvalgt revisor

	<b>2025</b>	<b>2024</b>
	<b>t.kr.</b>	<b>t.kr.</b>
Lovpligtig revision	444	433
Andre erklæringsopgaver med sikkerhed	171	215
Skatterådgivning	535	110
Andre ydelser	533	1.693
	<b>1.683</b>	<b>2.451</b>

#### 6 Personaleomkostninger

	<b>2025</b>	<b>2024</b>
	<b>t.kr.</b>	<b>t.kr.</b>
Gager og lønninger	236.986	217.787
Pensioner	26.626	23.660
Andre omkostninger til social sikring	4.135	3.640
	<b>267.747</b>	<b>245.087</b>
Gennemsnitligt antal fuldtidsansatte medarbejdere	<b>379</b>	<b>337</b>

	<b>Ledelses- vederlag 2025 t.kr.</b>	<b>Ledelses- vederlag 2024 t.kr.</b>
Direktion	6.254	3.812
Bestyrelse	600	577
	<b>6.854</b>	<b>4.389</b>

Personaleomkostninger indgår i produktions-, distributions- og administrationsomkostninger.

### 7 Af- og nedskrivninger

	<b>2025 t.kr.</b>	<b>2024 t.kr.</b>
Afskrivninger på immaterielle aktiver	6.383	6.383
Afskrivninger på materielle aktiver	308.769	292.299
	<b>315.152</b>	<b>298.682</b>

Afskrivninger indgår i produktions-, distributions- og administrationsomkostninger.

### 8 Andre driftsindtægter

	<b>2025 t.kr.</b>	<b>2024 t.kr.</b>
Lejeindtægter	315	329
Opløsning af regulatoriske og tidsmæssige poster ved liberalisering affaldsområdet	23.480	0
Regningsarbejder mv.	2.905	6.613
Tilbageførsel af skrotningsforpligtelse	0	13.110
Genaktivering af tidligere udgiftsførte anlægsomkostninger til gaskonvertering	0	54.075
Avance ved salg af anlægsaktiver	0	839
Lønrefusion	2.700	3.358
Periodisering, byggemodnings- og stikledningsbidrag	4.170	3.519
Øvrige	5.358	4.627
	<b>38.928</b>	<b>86.470</b>

### 9 Andre finansielle indtægter

	<b>2025 t.kr.</b>	<b>2024 t.kr.</b>
Renteindtægter i øvrigt	15.266	27.090
Dagsværdireguleringer	1.535	6.397
Øvrige finansielle indtægter	3.811	3.582
	<b>20.612</b>	<b>37.069</b>

**10 Andre finansielle omkostninger**

	<b>2025</b>	<b>2024</b>
	<b>t.kr.</b>	<b>t.kr.</b>
Renteomkostninger i øvrigt	48.663	42.882
Valutakursreguleringer	874	956
Øvrige finansielle omkostninger	7.974	6.866
	<b>57.511</b>	<b>50.704</b>

**11 Skat af årets resultat**

	<b>2025</b>	<b>2024</b>
	<b>t.kr.</b>	<b>t.kr.</b>
Ændring af udskudt skat	(19.212)	20.520
Regulering vedrørende tidligere år	(1)	0
	<b>(19.213)</b>	<b>20.520</b>

**12 Forslag til resultatdisponering**

	<b>2025</b>	<b>2024</b>
	<b>t.kr.</b>	<b>t.kr.</b>
Overført resultat	58.757	(60.626)
	<b>58.757</b>	<b>(60.626)</b>

**13 Immaterielle aktiver**

	<b>Erhvervede lignende rettigheder t.kr.</b>	<b>Udviklings- projekter under udførelse t.kr.</b>
Kostpris primo	102.487	0
Tilgange	0	5.411
Afgange	(16.012)	0
<b>Kostpris ultimo</b>	<b>86.475</b>	<b>5.411</b>
Af- og nedskrivninger primo	(16.257)	0
Årets afskrivninger	(6.383)	0
<b>Af- og nedskrivninger ultimo</b>	<b>(22.640)</b>	<b>0</b>
<b>Regnskabsmæssig værdi ultimo</b>	<b>63.835</b>	<b>5.411</b>

Erhvervede immaterielle rettigheder omfatter brugsrettigheder til ikke ejede produktionsanlæg med 63.835 t.kr.

**14 Udviklingsprojekter**

Udviklingsprojekter under udførelse vedrører udvikling af it system til optimering af elhandel mv. It-systemet skal anvendes i flere af koncernens selskaber. Projektet er baseret på kalkulation som viser, at projektet forventes at medføre en forøget omsætning og indtjening i koncernen. Projektet følger den lagte plan, hvormed værdiansættelsen af aktivet vurderes forsvarligt.

## 15 Materielle aktiver

	Grunde og bygninger t.kr.	Produktions- anlæg og maskiner t.kr.	Andre anlæg, driftsmateriel og inventar t.kr.	Materielle aktiver under udførelse t.kr.
Kostpris primo	680.306	6.444.080	170.205	320.313
Tilgange	2.260	303.428	4.563	260.683
Afgange	0	(40.045)	0	(200.619)
<b>Kostpris ultimo</b>	<b>682.566</b>	<b>6.707.463</b>	<b>174.768</b>	<b>380.377</b>
Af- og nedskrivninger primo	(158.017)	(2.562.993)	(130.621)	0
Årets afskrivninger	(24.656)	(277.034)	(7.079)	0
Tilbageførsel ved afgange	0	18.407	0	0
<b>Af- og nedskrivninger ultimo</b>	<b>(182.673)</b>	<b>(2.821.620)</b>	<b>(137.700)</b>	<b>0</b>
<b>Regnskabsmæssig værdi ultimo</b>	<b>499.893</b>	<b>3.885.843</b>	<b>37.068</b>	<b>380.377</b>

## 16 Finansielle aktiver

	Andre værdipapirer og kapital- andele t.kr.	Deposita t.kr.
Kostpris primo	842	50
<b>Kostpris ultimo</b>	<b>842</b>	<b>50</b>
Nedskrivninger primo	(101)	0
<b>Nedskrivninger ultimo</b>	<b>(101)</b>	<b>0</b>
<b>Regnskabsmæssig værdi ultimo</b>	<b>741</b>	<b>50</b>

## 17 Udskudt skat

	2025 t.kr.	2024 t.kr.
<b>Bevægelser i året</b>		
Primo	20.351	0
Indregnet i resultatopgørelsen	19.212	20.351
<b>Ultimo</b>	<b>39.563</b>	<b>20.351</b>

### Udskudte skatteaktiver

Udskudte skatteaktiver vedrører materielle anlægsaktiver, tilgodehavender, skrotningsforpligtelse og øvrige gældsforpligtelser.

Indregnede udskudte skatteaktiver forventes anvendt inden for en periode på 3-5 år.

## 18 Andre tilgodehavender

	2025 t.kr.	2024 t.kr.
Tilgodehavende moms og afgifter	66.035	44.463
Tilgodehavende låneordninger	19.487	22.981
Afledte finansielle instrumenter	438	649
Øvrige tilgodehavender	10.124	5.142
	<b>96.084</b>	<b>73.235</b>

Af de samlede tilgodehavender forfalder 15.997 t.kr. til betaling mere end 1 år efter regnskabsårets udløb (i 2024 19.160 t.kr.)

I øvrige tilgodehavender indgår positiv dagsværdi af finansielle kontrakter vedrører renteswap indgået til sikring af en fast rente på koncernens variabelt forrentede lån på 438 t.kr. (624 t.kr. i 2024). Renteswappen har en hovedstol på 75 mio.kr. og sikrer en fast rente på 1,94% i restløbetiden på 3 år.

## 19 Reguleringsmæssige underdækninger

	2025 t.kr.
<b>Underdækning varmekunder</b>	
Underdækning primo	39.864
Overført til passivpost	(39.864)
<b>Underdækning ultimo</b>	<b>0</b>
	<b>2025 t.kr.</b>
<b>Underdækning affaldskunder</b>	
Underdækning primo	6.341
Udligning ved liberalisering	(6.341)
<b>Underdækning ultimo</b>	<b>0</b>
<b>I alt</b>	<b>0</b>

## 20 Periodeafgrænsningsposter

Periodeafgrænsningsposter vedrører forudbetalte omkostninger vedrørende de kommende år.

## 21 Virksomhedskapital

Selskabskapitalen består af 100.000.000 aktier a 1 kr. eller multipla heraf udstedt ved stiftelsen. Der er ikke udstedt fysiske ejerbeviser.

Aktierne er ikke opdelt i klasser.

## 22 Hensættelser til tidsmæssige forskelle

Koncernens datterselskaber er underlagt lov om varmforsyning, hvilket bevirker, at selskabernes over- eller underdækning opgjort i henhold til lov om varmforsyning indregnes i taksterne for det kommende år.

Der er en række tidsmæssige forskelle mellem indregning af omkostninger i henhold til årsregnskabsloven og lov om varmforsyning, bl.a. vedrørende henlæggelser til nyinvestering og afskrivningsperiode. De tidsmæssige forskelle er indregnet i balancen som hensættelser til tidsmæssige forskelle.

Udviklingen i året kan specificeres således:

	<b>2025</b>
	<b>t.kr.</b>
Hensættelse 01.01.2025	256.262
Opløsning ved liberalisering af affaldsområdet	(51.459)
Regulering i året	(39.737)
Korrektion til underdækning primo	(7.808)
<b>Hensættelse 31.12.2025</b>	<b>157.258</b>

## 23 Andre hensatte forpligtelser

Andre hensatte forpligtelser vedrører skrotningsforpligtelse. Der henvises til beskrivelse i note 3.

	<b>2025</b>	<b>2024</b>
	<b>t.kr.</b>	<b>t.kr.</b>
Hensættelse 01.01.2025	379.786	306.276
Tilgang i året	0	120.550
Afholdte omkostninger i året	(3.826)	(6.550)
Tilbageførsel af hensættelser	0	(41.090)
<b>Hensættelse 31.12.2025</b>	<b>375.960</b>	<b>379.186</b>

## 24 Periodeafgrænsningsposter

Tilslutningsbidrag og byggemodningsbidrag opføres som periodeafgrænsningsposter, der indtægtsføres over brugstiden på 40 år. Afskrivningsperioden afspjeler de tilsvarende gennemsnitlige materielle anlægsaktiver.

## 25 Langfristede forpligtelser

	<b>Forfald inden for 12 måneder 2025 t.kr.</b>	<b>Forfald inden for 12 måneder 2024 t.kr.</b>	<b>Forfald efter 12 måneder 2025 t.kr.</b>	<b>Restgæld efter 5 år 2025 t.kr.</b>
Gæld til realkreditinstitutter	185.753	182.818	2.244.170	1.530.816
Modtagne forudbetalinger fra kunder	144	145	50.964	42.209
Periodeafgrænsningsposter	4.479	3.861	161.879	143.963
	<b>190.376</b>	<b>186.824</b>	<b>2.457.013</b>	<b>1.716.988</b>

## 26 Reguleringsmæssige overdækninger

Regnskabsposten indeholder overdækninger i forhold til varme- og affaldskunder.

	<b>2025</b>
	<b>t.kr.</b>
Reguleringsmæssige overdækninger primo	93.915
Overført fra aktivpost	(39.864)
Regulering tidligere år	9.380
Årets overdækning	163.936
Udbetaling i 2025	(15.427)
<b>Reguleringsmæssige overdækninger ultimo</b>	<b>211.940</b>

## 27 Anden gæld (kortfristet)

	<b>2025</b>	<b>2024</b>
	<b>t.kr.</b>	<b>t.kr.</b>
Moms og afgifter	25.528	22.084
Skyldig løn, A-skat, sociale bidrag m.m.	34.987	38.372
Skydlige CO2 kvoter	69.241	0
Anden gæld i øvrigt	19.113	17.315
	<b>148.869</b>	<b>77.771</b>

## 28 Periodeafgrænsningsposter

Periodeafgrænsningsposter vedrører indbetalinger, som indtægtsføres i det kommende år.

## 29 Ændring i arbejdskapital

	<b>2025</b>	<b>2024</b>
	<b>t.kr.</b>	<b>t.kr.</b>
Ændring i varebeholdninger	7.095	208.444
Ændring i tilgodehavender	(67.069)	(2.477)
Ændring i leverandørgæld mv.	58.543	(15.541)
	<b>(1.431)</b>	<b>190.426</b>

## 30 Dagsværdioplysninger

	<b>Investerings-</b>
	<b>beviser</b>
	<b>t.kr.</b>
Dagsværdi ultimo	238.569
Urealiserede dagsværdireguleringer indregnet i resultatopgørelsen	1.535

### 31 Andre ikke-indregnede forpligtelser

Koncernen har pr. balancedagen indgået følgende væsentlige ikke-indregnede forpligtelser til afvikling efter balancedagen:

Andre ikke-indregnede forpligtelser	2025 t.kr.
Køb af materielle anlægsaktiver	128.032
Køb af brændsler	587.284
Køb af forbrugsvarer	1.257
Køb af serviceydelser (minimumsperiode)	8.028

### 32 Eventualaktiver

Negativ udskudt skat indregnes i overensstemmelse med anvendt regnskabspraksis i den udstrækning, det anses sandsynligt, at fremtidige skattepligtige indtægter vil kunne modsvare værdien af den negative udskudte skat. Værdien af udskudte skatteaktiver i datterselskabet Fjernvarme Fyn Produktion A/S i størrelsesordenen 106 mio.kr. er ikke indregnet med værdi i balancen.

Datterselskabet Fjernvarme Fyn Distribution A/S er part i en verserende skattesag, hvor SKAT som led i en samlet korrektion af en lang række vand- og varmeselskabers skattepligtige indkomst har nedsat selskabets afskrivningsgrundlag. Ved højesteretsdom af 8. november 2018 har domstolen givet vandselskaberne medhold i, at der er anvendt en forkert praksis fra SKAT. SKAT har i 2022 udsendt styresignal, der i stor udstrækning overfører principperne for vandselskaberne til varmeforsyningsselskaberne, således at der skal ske en ændring i forhold til de tidligere afgørelser truffet af SKAT.

Fjernvarme Fyn Distribution A/S har på baggrund af det udsendte styresignal igangsat en opgørelse af værdien af selskabets aktiver i overensstemmelse med SKAT's retningslinjer. Denne opgørelse er på nuværende tidspunkt ikke fuldt ud færdiggjort, og der kan ligeledes være usikkerhed omkring SKAT's fortolkning af opgørelsen. Styresignalet medfører, at selskabet med overvejende sandsynlighed vil få forøget sit afskrivningsgrundlag væsentligt, hvilket vil medføre, at selskabet vil få et meget betydeligt udskudt skatteaktiv. Med udgangspunkt i de foreløbigt opgjorte skattemæssige værdier udgør ikke afsat skatteaktiv 241 mio.kr. Som følge af væsentlig usikkerhed om størrelsen af det forventede skatteaktiv, er dette ikke indregnet.

Det skal bemærkes, at store dele af koncernen er omfattet af "hvile i sig selv" regler, der medfører, at der skal realiseres nulresultater over tid.

### 33 Eventualforpligtelser

Datterselskabet Fjernvarme Fyn Affaldsenergi A/S har indgået affaldsleverancekontrakter med kontraktpartnere og har i den forbindelse stillet garantier for i alt 3.889 t.kr. Kontrakterne, hvor der er stillet garanti, har økonomisk virkning frem til udgangen af 2026.

Datterselskabet Fjernvarme Fyn Produktion A/S stiller garanti for Eminent A/S' gældsforpligtelser for 1 mio.kr. Garantien stilles i form af en pro rata selvskyldnerkaution med en samlet garantistillelse på 6 mio.kr.

### 34 Pantsætninger og sikkerhedsstillelser

Til sikkerhed for gæld til realkreditinstitutter på 117.875 t.kr. er tinglyst ejerpantebreve i grunde og bygninger. Bogført værdi af pantsatte aktiver udgør 347.813 t.kr.

### 35 Transaktioner med nærtstående parter

	<b>Moder- virksomhed t.kr.</b>
Garantiprovision	<u>7.801</u>

Endvidere er der sket salg af varme til Odense Kommune og andre virksomheder og institutioner ejet af Odense Kommune. Salg af varme er afregnet på samme vilkår som koncernens øvrige kunder.

Herudover er der gennemført transaktioner mellem koncernens driftsselskaber. Disse transaktioner er elimineret i koncernregnskabet.

### 36 Dattervirksomheder

	<b>Hjemsted</b>	<b>Ejerandel %</b>	<b>Egenkapital t.kr.</b>	<b>Resultat t.kr.</b>
Fjernvarme Fyn Distribution A/S *)	Odense	100,00	1.601.487	(61.146)
Fjernvarme Fyn Produktion A/S *)	Odense	100,00	714.172	147.261
Fjernvarme Fyn Affaldsenergi A/S *)	Odense	100,00	121.734	41.234
Fjernvarme Fyn Service A/S	Odense	100,00	55.300	1.062
Fjernvarme Fyn Fangst A/S	Odense	100,00	(3.098)	(69.643)

\*) For disse datterselskaber foreligger der bindinger, jf. varmforsyningsloven, for hvor meget udlodning, der kan foretages.

# Modervirksomhedens resultatopgørelse for 2025

	Note	2025 t.kr.	2024 t.kr.
Administrationsomkostninger	2	(1.543)	(2.825)
<b>Driftsresultat</b>		<b>(1.543)</b>	<b>(2.825)</b>
Indtægter af kapitalandele i tilknyttede virksomheder		56.966	(66.483)
Andre finansielle indtægter	4	3.840	10.303
Andre finansielle omkostninger	5	(2)	(2)
<b>Resultat før skat</b>		<b>59.261</b>	<b>(59.007)</b>
Skat af årets resultat	6	(505)	(1.619)
<b>Årets resultat</b>	7	<b>58.756</b>	<b>(60.626)</b>

# Modervirksomhedens balance pr. 31.12.2025

## Aktiver

	Note	2025 t.kr.	2024 t.kr.
Kapitalandele i tilknyttede virksomheder		2.457.113	2.367.049
<b>Finansielle aktiver</b>	8	<b>2.457.113</b>	<b>2.367.049</b>
<b>Anlægsaktiver</b>		<b>2.457.113</b>	<b>2.367.049</b>
Tilgodehavender hos tilknyttede virksomheder		0	15.000
Andre tilgodehavender		75	6
<b>Tilgodehavender</b>		<b>75</b>	<b>15.006</b>
Andre værdipapirer og kapitalandele		106.760	103.798
<b>Værdipapirer og kapitalandele</b>		<b>106.760</b>	<b>103.798</b>
<b>Likvide beholdninger</b>		<b>26.064</b>	<b>43.391</b>
<b>Omsætningsaktiver</b>		<b>132.899</b>	<b>162.195</b>
<b>Aktiver</b>		<b>2.590.012</b>	<b>2.529.244</b>

**Passiver**

	Note	2025 t.kr.	2024 t.kr.
Virksomhedskapital		100.000	100.000
Reserve for dagsværdireguleringer af sikringsinstrumenter		12.997	12.786
Overført overskud eller underskud		2.472.851	2.414.306
<b>Egenkapital</b>		<b>2.585.848</b>	<b>2.527.092</b>
Hensættelser vedrørende tilknyttede virksomheder	9	3.098	0
<b>Hensatte forpligtelser</b>		<b>3.098</b>	<b>0</b>
Leverandører af varer og tjenesteydelser		0	31
Gæld til tilknyttede virksomheder		343	259
Skyldig skat		505	1.862
Anden gæld		218	0
<b>Kortfristede gældsforpligtelser</b>		<b>1.066</b>	<b>2.152</b>
<b>Gældsforpligtelser</b>		<b>1.066</b>	<b>2.152</b>
<b>Passiver</b>		<b>2.590.012</b>	<b>2.529.244</b>
Begivenheder efter balancedagen	1		
Personaleomkostninger	3		
Dagsværdioplysninger	10		
Eventualforpligtelser	11		
Pantsætninger og sikkerhedsstillelser	12		
Transaktioner med nærtstående parter	13		

# Modervirksomhedens egenkapitalopgørelse for 2025

	Virksomheds- kapital t.kr.	Reserve for dagsværdi- reguleringer af sikrings- instrumenter t.kr.	Overført overskud eller underskud t.kr.	I alt t.kr.
Egenkapital primo	100.000	12.786	2.414.306	2.527.092
Dagsværdiregulering af sikringsinstrumenter	0	211	0	211
Øvrige egenkapitalposter	0	0	(211)	(211)
Årets resultat	0	0	58.756	58.756
<b>Egenkapital ultimo</b>	<b>100.000</b>	<b>12.997</b>	<b>2.472.851</b>	<b>2.585.848</b>

I datterselskabet Fjernvarme Fyn Distribution A/S blev der i forbindelse med stiftelsen af selskabet i 2007 foretaget reaktivering af anlægsaktiver for 1.852 t.kr., som allerede var betalt af fjernvarmekunderne. Der kan ikke i takstregnskabet afskrives på de opskrevne reaktiverede anlægsværdier, da varmemforsyningsloven bestemmer, at det vederlag, der betales ved overdragelse af anlæg, ikke må føre til, at priserne bliver højere, end de kunne være blevet, såfremt overdragelsen ikke havde fundet sted.

Overført resultat på ca. 600 mio.kr. i datterselskabet er således bundet, og vil alt andet lige hvert år blive reduceret med de regnskabsmæssige afskrivninger på de reaktiverede aktiver. Disse afskrivninger kan ikke indregnes i varmeprisen.

# Modervirksomhedens noter

## 1 Begivenheder efter balancedagen

Der er ikke efter balancedagen indtrådt forhold, som forrykker vurderingen af årsrapporten.

## 2 Honorar til generalforsamlingsvalgt revisor

	2025 t.kr.	2024 t.kr.
Lovpligtig revision	49	23
Andre erklæringsopgaver med sikkerhed	7	0
Skatterådgivning	208	9
Andre ydelser	42	1.028
	<b>306</b>	<b>1.060</b>

## 3 Personaleomkostninger

	2025 t.kr.	2024 t.kr.
Gennemsnitligt antal fuldtidsansatte medarbejdere	0	0
	<b>Ledelses- vederlag 2025 t.kr.</b>	<b>Ledelses- vederlag 2024 t.kr.</b>
Direktion	78	48
Bestyrelse	8	7
	<b>86</b>	<b>55</b>

Bestyrelse og direktion er ansat i Fjernvarme Fyn Service A/S. Der er foretaget en skønsmæssig fordeling af ledelsesvederlag til de enkelte selskaber i koncernen.

Personaleomkostninger indgår i administrationsomkostninger.

## 4 Andre finansielle indtægter

	2025 t.kr.	2024 t.kr.
Finansielle indtægter fra tilknyttede virksomheder	495	4.909
Renteindtægter i øvrigt	407	625
Dagsværdireguleringer	1.279	3.255
Øvrige finansielle indtægter	1.659	1.514
	<b>3.840</b>	<b>10.303</b>

**5 Andre finansielle omkostninger**

	<b>2025</b>	<b>2024</b>
	<b>t.kr.</b>	<b>t.kr.</b>
Øvrige finansielle omkostninger	2	2
	<b>2</b>	<b>2</b>

**6 Skat af årets resultat**

	<b>2025</b>	<b>2024</b>
	<b>t.kr.</b>	<b>t.kr.</b>
Aktuel skat	505	1.645
Regulering vedrørende tidligere år	0	(26)
	<b>505</b>	<b>1.619</b>

**7 Forslag til resultatdisponering**

	<b>2025</b>	<b>2024</b>
	<b>t.kr.</b>	<b>t.kr.</b>
Overført resultat	58.756	(60.626)
	<b>58.756</b>	<b>(60.626)</b>

**8 Finansielle aktiver**

	<b>Kapitalandele i tilknyttede virksomheder t.kr.</b>
Kostpris primo	2.417.614
Tilgange	80.000
<b>Kostpris ultimo</b>	<b>2.497.614</b>
Opskrivninger primo	(50.565)
Andel af årets resultat	56.966
Udbytte	(50.000)
Kapitalandele med negativ indre værdi overført til hensatte forpligtelser	3.098
<b>Opskrivninger ultimo</b>	<b>(40.501)</b>
<b>Regnskabsmæssig værdi ultimo</b>	<b>2.457.113</b>

Specifikation af kapitalandele i dattervirksomheder fremgår af noterne til koncernregnskabet.

**9 Hensættelser vedrørende tilknyttede virksomheder**

Vedrører hensættelse til negativ egenkapital i dattervirksomhed.

## 10 Dagsværdioplysninger

	<b>Investerings- beviser t.kr.</b>
Dagsværdi ultimo	106.760
Urealiserede dagsværdireguleringer indregnet i resultatopgørelsen	1.279

## 11 Eventualforpligtelser

Selskabet er administrationselskab i en dansk sambeskatning. Selskabet hæfter derfor i henhold til selskabs-skatteovens regler herom for indkomstskatter mv. for de sambeskattede selskaber og for eventuelle forpligtelser til at indeholde kildeskat på renter, royalties og udbytter for de sambeskattede selskaber.

Fjernvarme Fyn Holding A/S hæfter solidarisk med fællesregistrerede koncernvirksomheder for den samlede momsforpligtelse i disse virksomheder.

Fjernvarme Fyn Holding A/S har afgivet støtteerklæring overfor datterselskabet Fjernvarme Fyn Fangst A/S.

## 12 Pantsætninger og sikkerhedsstillelser

Fjernvarme Fyn Holding A/S garanterer for alle forpligtelser, som datterselskabet Fjernvarme Fyn Produktion A/S måtte blive pålagt i henhold til den af Energistyrelsen udstedte elproduktionsbevilling for så vidt angår elproduktionsbevillingens vilkår om sikkerhedsstillelse for nedtagelse af anlæg. Fjernvarme Fyn Holding A/S' samlede forpligtelser i henhold til denne garanti er begrænset til 293 mio.kr. Forpligtelsen opskrives årligt med 3%.

Fjernvarme Fyn Holding A/S har afgivet selvskyldnerkaution maksimeret til 30.000 t.kr. for datterselskabet Fjernvarme Fyn Produktion A/S.

Fjernvarme Fyn Holding A/S har stillet garantier på 32.820 t.kr. for Fjernvarme Fyn Produktion A/S' mellemværende med leverandører.

## 13 Transaktioner med nærtstående parter

	<b>Datter- virksomheder t.kr.</b>
Køb af varer og ydelser	1.342
Renteindtægter	495
Forpligtelser	343

# Anvendt regnskabspraksis

## Regnskabsgrundlag

Koncernregnskabet er aflagt i overensstemmelse med årsregnskabslovens bestemmelser for regnskabsklasse C (stor). Modervirksomhedens regnskab er aflagt i overensstemmelse med årsregnskabslovens bestemmelser for regnskabsklasse C (mellem).

## Ændringer i anvendt regnskabspraksis

Præsentationen af modtagne byggemodnings- og stikledningsbidrag er ændret, så modtagne bidrag præsenteres som en langfristet periodeafgrænsningspost. Bidrag blev tidligere modregnet i anskaffelsessummen for anlægsprojekterne.

I resultatopgørelsen indregnes periodisering af byggemodnings- og stikledningsbidrag under andre driftsindtægter. Tidligere blev denne periodisering modregnet i afskrivninger under distributionsomkostninger.

Ændringen har medført en forøgelse af balancesummen pr. 31.12.2025 på 141.961 t.kr. Resultat og egenkapital er ikke påvirket. Sammenligningstal og hoved- og nøgletal er tilpasset.

Herudover har der ikke været ændringer i den anvendte regnskabspraksis.

## Generelt om indregning og måling

Aktiver indregnes i balancen, når det som følge af en tidligere begivenhed er sandsynligt, at fremtidige økonomiske fordele vil tilflyde virksomheden, og aktivets værdi kan måles pålideligt.

Forpligtelser indregnes i balancen, når virksomheden som følge af en tidligere begivenhed har en retlig eller faktisk forpligtelse, og det er sandsynligt, at fremtidige økonomiske fordele vil fragå virksomheden, og forpligtelsens værdi kan måles pålideligt.

Ved første indregning måles aktiver og forpligtelser til kostpris. Måling efter første indregning sker som beskrevet for hver enkelt regnskabspost nedenfor.

Ved indregning og måling tages hensyn til forudsigelige risici og tab, der fremkommer, inden årsrapporten aflægges, og som be- eller afkræfter forhold, der eksisterede på balancedagen.

I resultatopgørelsen indregnes indtægter, i takt med at de indtjenes, mens omkostninger indregnes med de beløb, der vedrører regnskabsåret.

## ”Hvile-i-sig-selv”-princippet

Koncernens driftsselskaber er underlagt det særlige ”hvile-i-sig-selv”-princip i henhold til varmforsyningsloven. Princippet medfører, at årets over- eller underdækning, opgjort efter varmforsyningsloven, skal tilbageføres eller kan opkræves hos forbrugerne. Årets over- eller underdækning indregnes derfor som henholdsvis en omkostning eller en indtægt i resultatopgørelsen (nettoomsætning). Den akkumulerede over- eller underdækning er udtryk for et mellemværende med forbrugerne og indregnes i balancen under gæld eller tilgodehavender.

### Koncernregnskabet

Koncernregnskabet omfatter Fjernvarme Fyn Holding A/S (modervirksomheden) og de virksomheder (tilknyttede dattervirksomheder), som kontrolleres af modervirksomheden. Modervirksomheden anses for at have kontrol, når den direkte eller indirekte ejer mere end 50% af stemmerettighederne eller på anden måde kan udøve eller faktisk udøver bestemmende indflydelse. Virksomheder, hvori koncernen direkte eller indirekte besidder mellem 20% og 50% af stemmerettighederne og udøver betydelig, men ikke bestemmende indflydelse, betragtes som associerede virksomheder.

### Konsolideringsprincipper

Koncernregnskabet udarbejdes på grundlag af regnskaber for modervirksomheden og dens dattervirksomheder. Udarbejdelse af koncernregnskabet sker ved sammenlægning af regnskabsposter af ensartet karakter. Ved konsolideringen foretages eliminering af koncerninterne indtægter og omkostninger, interne mellemværender og udbytter samt fortjenester og tab ved transaktioner mellem de konsoliderede virksomheder. De regnskaber, der anvendes til brug for konsolideringen, udarbejdes i overensstemmelse med koncernens regnskabspraksis.

I koncernregnskabet indregnes dattervirksomhedernes regnskabsposter 100%.

Kapitalandele i dattervirksomheder udlignes med den forholdsmæssige andel af dattervirksomhedernes nettoaktiver på overtagelsestidspunktet opgjort til dagsværdi.

### Virksomhedssammenslutninger

Nyerhvervede eller nystiftede virksomheder indregnes i regnskabet fra henholdsvis overtagelsestidspunktet og stiftelsestidspunktet. Solgte eller afviklede virksomheder indregnes i den konsoliderede resultatopgørelse frem til henholdsvis afståelsestidspunktet og afviklingstidspunktet.

Ved køb af nye virksomheder anvendes overtagelsesmetoden, hvorefter de nytilkøbte virksomheders identificerbare aktiver og forpligtelser måles til dagsværdi på overtagelsestidspunktet. Der hensættes alene til dækning af omkostninger ved omstruktureringer i den erhvervede virksomhed i det omfang, de er besluttet i den erhvervede virksomheden inden overtagelsen. Der tages hensyn til skatteeffekten af de foretagne omvurderinger.

Positive forskelsbeløb (goodwill) mellem kostprisen for den erhvervede kapitalandel og dagsværdien af de overtagne aktiver og forpligtelser indregnes under immaterielle anlægsaktiver og afskrives systematisk over resultatopgørelsen efter en individuel vurdering af brugstiden, dog maksimalt 20 år. Negative forskelsbeløb (negativ goodwill), der modsvarer en forventet ugunstig udvikling i de pågældende virksomheder, indregnes i balancen som en særskilt periodeafgrænsningspost og indregnes i resultatopgørelsen, i takt med at den ugunstige udvikling realiseres.

### Omregning af fremmed valuta

Transaktioner i fremmed valuta omregnes ved første indregning til transaktionsdagens kurs. Tilgodehavender, gældsforpligtelser og andre monetære poster i fremmed valuta, som ikke er afregnet på balancedagen, omregnes til balancedagens valutakurs. Valutakursdifferencer, der opstår mellem transaktionsdagens kurs og kursen på henholdsvis betalingsdagen og balancedagen, indregnes i resultatopgørelsen som finansielle poster. Materielle og immaterielle anlægsaktiver, varebeholdninger og andre ikke-monetære aktiver, der er købt i fremmed valuta, omregnes til historiske kurser.

### Afledte finansielle instrumenter

Afledte finansielle instrumenter måles ved første indregning i balancen til kostpris og efterfølgende til dagsværdi. Afledte finansielle instrumenter indregnes under henholdsvis andre tilgodehavender og anden gæld.

Ændringer i dagsværdien af afledte finansielle instrumenter, der er klassificeret som og opfylder betingelserne for sikring af dagsværdien af et indregnet aktiv eller en indregnet forpligtelse, indregnes i resultatopgørelsen sammen med ændringer i værdien af det sikrede aktiv eller den sikrede forpligtelse.

Ændringer i dagsværdien af afledte finansielle instrumenter, der er klassificeret som og opfylder betingelserne for sikring af fremtidige transaktioner, indregnes direkte i reserve for dagsværdireguleringer af sikringsinstrumenter under egenkapitalen. Når de sikrede transaktioner realiseres, indregnes de akkumulerede ændringer som en del af kostprisen for de pågældende regnskabsposter.

For afledte finansielle instrumenter, som ikke opfylder betingelserne for at blive behandlet som sikringsinstrumenter, indregnes ændringer i dagsværdi løbende i resultatopgørelsen som finansielle poster.

### Offentlige tilskud

Offentlige tilskud indregnes, når der er opnået endeligt tilsagn fra tilskudsgiver, og det er sandsynligt, at de betingelser, der er knyttet til tilskuddet, vil blive opfyldt. Tilskud indregnes som indtægt i resultatopgørelsen, i takt med at de indtjenes.

### Resultatopgørelsen

#### Nettoomsætning

Nettoomsætning omfatter salg af varme, el, modtagelse af affald og serviceydelser. Der foretages indregning i resultatopgørelsen, når levering og risikoovergang til køber har fundet sted. Nettoomsætning indregnes eksklusiv moms, afgifter og rabatter i forbindelse med salget.

Koncernens salg af varme er omfattet af lov om varmforsyning. Dette medfører, at over- eller underdækning opgjort efter varmforsyningsloven skal indregnes i næste års priser. Som følge heraf er årets over- eller underdækning indregnet i nettoomsætningen. Forskydning i hensættelser til reguleringsmæssig over- eller underdækning indregnes ligeledes i nettoomsætningen. Forskydning i hensættelse til tidsmæssige forskelle er ligeledes indregnet i nettoomsætningen.

#### Produktionsomkostninger

Produktionsomkostninger omfatter direkte og indirekte omkostninger, der afholdes for at opnå nettoomsætningen, herunder omkostninger til køb af brændsel og energi, drift og vedligeholdelse af produktionsanlæg, produktionsløn samt af- og nedskrivninger på produktionsanlæg.

Fjernvarmenettets tab er overført til distributionsomkostninger.

#### Distributionsomkostninger

Distributionsomkostninger omfatter omkostninger i form af vedligeholdelse af fjernvarmenet, målerudgifter, gager, bildrift og afskrivninger samt fjernvarmenettets tab.

#### Administrationsomkostninger

Administrationsomkostninger omfatter omkostninger, der afholdes til ledelse og administration af koncernen, herunder omkostninger til det administrative personale og ledelsen, samt kontorholdsomkostninger og afskrivninger.

**Andre driftsindtægter**

Andre driftsindtægter omfatter indtægter af sekundær karakter set i forhold til virksomhedens hovedaktivitet, herunder fortjeneste ved salg af anlægsaktiver samt lønrefusioner.

**Indtægter af kapitalandele i tilknyttede virksomheder**

Indtægter af kapitalandele i tilknyttede virksomheder omfatter den forholdsmæssige andel af de enkelte virksomheders resultat efter fuld eliminering af interne avancer og tab.

**Andre finansielle indtægter**

Andre finansielle indtægter består af modtagne udbytter o.l. fra andre værdipapirer og kapitalandele, renteindtægter, herunder renteindtægter fra tilgodehavender hos tilknyttede virksomheder, nettokursgevinster vedrørende værdipapirer, gæld og transaktioner i fremmed valuta, amortisering af finansielle aktiver samt godtgørelser under acontoskatteordningen mv.

**Andre finansielle omkostninger**

Andre finansielle omkostninger består af renteomkostninger, herunder renteomkostninger fra gæld til tilknyttede virksomheder, nettokurstab vedrørende værdipapirer, gæld og transaktioner i fremmed valuta, amortisering af finansielle forpligtelser samt tillæg under acontoskatteordningen mv.

**Skat**

Årets skat, der består af årets aktuelle skat og ændring af udskudt skat, indregnes i resultatopgørelsen med den del, der kan henføres til årets resultat, og direkte på egenkapitalen med den del, der kan henføres til posteringer direkte på egenkapitalen.

**Balancen****Immaterielle rettigheder mv.**

Erhvervede immaterielle anlægsaktiver omfatter tildelte og erhvervede emissionsrettigheder samt brugsrettigheder til ikke ejede produktionsanlæg. Herudover består immaterielle rettigheder af udviklingsprojekter under udførelse.

**Udviklingsprojekter under udførelse**

Udviklingsprojekter, der er klart definerede og identificerbare, hvor den tekniske udnyttelsesgrad, tilstrækkelige ressourcer og et potentielt fremtidigt marked eller udviklingsmulighed i virksomheden kan påvises, og hvor det er hensigten at fremstille, markedsføre eller anvende det pågældende produkt eller den pågældende proces, indregnes som immaterielle aktiver. Øvrige udviklingsomkostninger indregnes som omkostninger i resultatopgørelsen, når omkostningerne afholdes. Ved indregning af udviklingsprojekter som immaterielle aktiver bindes et beløb svarende til de afholdte omkostninger med fradrag af udskudt skat på egenkapitalen under reserve for udviklingsomkostninger, der nedbringes i takt med af- og nedskrivninger på udviklingsprojekterne.

Kostprisen for udviklingsprojekter omfatter omkostninger, herunder gager og afskrivninger, der direkte og indirekte kan henføres til udviklingsprojekterne.

Færdiggjorte udviklingsprojekter afskrives lineært over den forventede brugstid, der fastsættes ud fra en konkret vurdering af det enkelte udviklingsprojekt. Den anvendte afskrivningsperiode udgør 5 år.

**Emissionsrettigheder**

Tildelte og erhvervede emissionsrettigheder måles ved første indregning til kostpris. Kostprisen udgør 0 kr., hvis rettighederne tildes gratis.

Emissionsrettighederne afskrives i takt med den faktiske udledning af CO<sub>2</sub>. I det omfang den faktiske udledning overstiger de tildelte og erhvervede CO<sub>2</sub>-rettigheder, indregnes dagsværdien af de yderligere CO<sub>2</sub>-rettigheder, som selskabet er forpligtet til at afregne, som en forpligtelse (netto). Afskrivningsgrundlaget for emissionsrettigheder opgøres under hensyntagen til rettighedernes scrapværdi, hvis værdi afhænger af, om rettigheden forventes anvendt eller solgt. Scrapværdien for CO<sub>2</sub>-rettigheder, der forventes anvendt, er 0 kr. Afskrivninger betragtes som en produktionsomkostning og indregnes i posten "produktionsomkostninger".

### **Brugsrettigheder**

Brugsrettigheder omfatter betaling for rettigheder til benyttelse af anlæg ejet af 3. mand. Rettighederne afskrives over aftaleperioden.

### **Nedskrivningstest**

Der foretages nedskrivningstest på immaterielle anlægsaktiver, såfremt der er indikationer for værdiforringelse. Aktiverne nedskrives til det højeste af aktivets kapitalværdi eller genindvindingsværdi, såfremt denne er lavere end den regnskabsmæssige værdi.

### **Materielle aktiver**

Grunde og bygninger, produktionsanlæg og maskiner samt andre anlæg, driftsmateriel og inventar måles til kostpris med fradrag af akkumulerede af- og nedskrivninger. Der afskrives ikke på grunde.

Kostprisen omfatter anskaffelsesprisen, omkostninger direkte tilknyttet anskaffelsen og omkostninger til klargøring af aktivet indtil det tidspunkt, hvor aktivet er klar til at blive taget i brug. For egenfremstillede aktiver omfatter kostprisen direkte og indirekte omkostninger til materialer, komponenter, underleverandører og lønninger. Kostprisen for materielle anlægsaktiver tillægges skønnede omkostninger til nedtagning og bortskaffelse af aktivet samt reetablering, i det omfang disse indregnes som en hensat forpligtelse.

Efterfølgende omkostninger, f.eks. ved udskiftning af komponenter af et materielt aktiv, indregnes i den regnskabsmæssige værdi af det pågældende aktiv, når det er sandsynligt, at afholdelsen vil medføre fremtidige økonomiske fordele for selskabet. De udskiftede bestanddele ophører med at være indregnet i balancen, og den regnskabsmæssige værdi af disse udgiftsføres. Alle andre omkostninger til reparation og vedligeholdelse indregnes i årets resultat ved afholdelsen.

Renteomkostninger på lån til finansiering af fremstilling af materielle anlægsaktiver indregnes ikke i kostprisen.

Afskrivningsgrundlaget er kostpris med fradrag af forventet restværdi efter afsluttet brugstid. Der foretages lineære afskrivninger baseret på følgende vurdering af aktivernes forventede brugstider:

	<b>Brugstid</b>
Bygninger	7-50 år
Produktionsanlæg og maskiner	3-40 år
Andre anlæg, driftsmateriel og inventar	3-10 år

Forventede brugstider og restværdier revurderes årligt.

Materielle aktiver nedskrives til genindvindingsværdi, hvis denne er lavere end den regnskabsmæssige værdi.

Fortjeneste og tab ved afhændelse af materielle anlægsaktiver opgøres som forskellen mellem salgsprisen med

fradrag af salgsomkostninger og den regnskabsmæssige værdi på salgstidspunktet. Fortjeneste eller tab indregnes i resultatopgørelsen under andre driftsindtægter eller andre driftsomkostninger.

### **Kapitalandele i tilknyttede virksomheder**

Kapitalandele i tilknyttede virksomheder indregnes og måles i modervirksomhedens regnskab efter den indre værdis metode (equity-metoden). Dette indebærer, at kapitalandelene måles til den forholdsmæssige andel af virksomhedernes regnskabsmæssige indre værdi, opgjort efter koncernens regnskabspraksis, med tillæg af uafskrevet goodwill og med fradrag eller tillæg af urealiserede koncerninterne fortjenester og tab. Der henvises til ovenstående afsnit om virksomhedssammenslutninger for nærmere omtale af praksis ved erhvervelse af kapitalandele i tilknyttede virksomheder.

Tilknyttede virksomheder med negativ regnskabsmæssig indre værdi måles til 0 kr. Eventuelle tilgodehavender hos disse virksomheder nedskrives til nettorealiseringsværdi ud fra en konkret vurdering. Hvis modervirksomheden har en retlig eller faktisk forpligtelse til at dække den pågældende virksomheds forpligtelser, og det er sandsynligt, at denne forpligtelse vil medføre tab, indregnes en hensat forpligtelse målt til nutidsværdien af de omkostninger, der er nødvendige for på balancedagen at afvikle forpligtelserne.

Nettoopskrivning af kapitalandele i tilknyttede virksomheder overføres i forbindelse med resultatdisponeringen til reserve for nettoopskrivning efter den indre værdis metode under egenkapitalen.

### **Andre værdipapirer og kapitalandele**

Andre værdipapirer og kapitalandele omfatter unoterede værdipapirer og kapitalandele, der måles til kostpris eller nettorealiseringsværdi, hvis denne er lavere.

### **Varebeholdninger**

Varebeholdninger måles til kostpris, opgjort efter vejet gennemsnit eller nettorealiseringsværdi, hvis denne er lavere.

Kostprisen omfatter anskaffelsesprisen med tillæg af hjemtagelsesomkostninger.

Nettorealiseringsværdi for varebeholdninger opgøres som forventet salgspris med fradrag af færdiggørelsesomkostninger og omkostninger, der skal afholdes for at effektuere salget.

### **Tilgodehavender**

Tilgodehavender måles til amortiseret kostpris, der sædvanligvis svarer til nominel værdi, med fradrag af nedskrivninger til imødegåelse af forventede tab.

### **Udskudt skat**

Udskudt skat indregnes af alle midlertidige forskelle mellem regnskabsmæssige og skattemæssige værdier af aktiver og forpligtelser, hvor den skattemæssige værdi af aktiverne opgøres med udgangspunkt i den planlagte anvendelse af det enkelte aktiv.

Udskudt skat måles på grundlag af de skatteregler og skattesatser, der med balancedagens lovgivning vil være gældende, når den udskudte skat forventes udløst som aktuel skat. Ændring i udskudt skat som følge af ændringer i skattesatser indregnes i resultatopgørelsen.

Udskudte skatteaktiver, herunder skatteværdien af fremførselsberettigede, skattemæssige underskud, indregnes i balancen med den værdi, aktivet forventes at kunne realiseres til, enten ved modregning i udskudte skatteforpligtelser eller som nettoskatteaktiver.

### **Periodeafgrænsningsposter**

Periodeafgrænsningsposter indregnet under aktiver omfatter afholdte omkostninger, der vedrører efterfølgende regnskabsår. Periodeafgrænsningsposter måles til kostpris.

### **Andre værdipapirer og kapitalandele (omsætningsaktiver)**

Andre værdipapirer og kapitalandele indregnet under omsætningsaktiver omfatter børsnoterede værdipapirer, der måles til dagsværdi (børskurs) på balancedagen.

### **Likvide beholdninger**

Likvide beholdninger omfatter bankindeståender.

### **Hensættelser til tidsmæssige forskelle**

Der er en række tidsmæssige forskelle mellem indregning af omkostninger i henhold til årsregnskabsloven og lov om varmforsyning, blandt andet vedrørende afskrivninger på materielle anlægsaktiver og henlæggelser.

Tidsmæssige forskelle mellem indregning i varmeprisen og årsrapporten udtrykker således enten en udskudt eller fremskudt betaling fra varmekunderne i forhold til den regnskabsmæssige værdi, der udlignes over tid. Forskellene indregnes i balancen under henholdsvis tilgodehavender eller hensatte forpligtelser.

### **Andre hensatte forpligtelser**

Andre hensatte forpligtelser omfatter forventede fremtidige omkostninger forbundet med nedtagning og oprydning af produktionsanlæg mv.

Hensatte forpligtelser indregnes, når koncernen som følge af en tidligere begivenhed på balancedagen har en retlig eller faktisk forpligtelse, og det er sandsynligt, at indfrielse af forpligtelsen vil medføre et forbrug af koncernens ressourcer.

Andre hensatte forpligtelser indregnes og måles som det bedste skøn over de omkostninger, der er nødvendige for på balancedagen at afvikle forpligtelserne. Hensatte forpligtelser med forventet forfaldstid ud over et år fra balancedagen måles til tilbagediskonteret værdi.

Værdien af den hensatte forpligtelse vedrørende nedtagning og oprydning af produktionsanlæg indregnes under materielle aktiver og afskrives sammen med de relevante aktiver. Den tidsmæssige forøgelse af nutidsværdien indregnes i resultatopgørelsen under finansielle omkostninger.

### **Gæld til realkreditinstitutter**

Gæld til realkreditinstitutter i form af prioritetsgæld måles på tidspunktet for lånoptagelse til kostpris, der svarer til det modtagne provenu efter fradrag af afholdte transaktionsomkostninger. Efterfølgende måles prioritetsgæld til amortiseret kostpris. Dette betyder, at forskellen mellem provenuet ved lånoptagelsen og den nominelle værdi, der skal tilbagebetales, indregnes i resultatopgørelsen over låneperioden som en finansiell omkostning ved anvendelse af den effektive rentes metode.

### **Andre finansielle forpligtelser**

Andre finansielle forpligtelser måles til amortiseret kostpris, der sædvanligvis svarer til nominel værdi.

**Over- og underdækninger**

Saldo for reguleringsmæssig over- og underdækning indregnes under henholdsvis gældsforpligtelser og tilgodehavender med modpostering i resultatopgørelsen under nettoomsætning. Saldoen udgør det beløb, som virksomheden forventer at tilbagebetale eller opkræve i kommende års takster målt til nutidsværdi. Udgangspunktet for opgørelsen er indeværende og tidligere års opgørelse af faktiske indtægter og omkostninger i forhold til virksomhedens foreløbigt indregnede beløb, som virksomheden har opgjort pr. balancedagen i henhold til lov om varmforsyning.

**Modtagne forudbetalinger fra kunder**

Modtagne forudbetalinger fra kunder omfatter beløb, der er modtaget fra kunder forud for leveringstidspunktet.

**Skyldig og tilgodehavende skat**

Aktuelle skatteforpligtelser eller tilgodehavende aktuel skat indregnes i balancen opgjort som beregnet skat af årets skattepligtige indkomst, reguleret for betalt acontoskat.

**Periodeafgrænsningsposter**

Periodeafgrænsningsposter indregnet under forpligtelser omfatter modtagne indtægter til resultatføring i efterfølgende regnskabsår. Periodeafgrænsningsposter måles til kostpris.

**Pengestrømsopgørelsen**

Pengestrømsopgørelsen viser pengestrømme vedrørende drift, investeringer og finansiering samt likviderne ved årets begyndelse og slutning.

Pengestrømme vedrørende driftsaktiviteter præsenteres efter den indirekte metode og opgøres som driftsresultatet reguleret for ikke-kontante driftsposter, ændring i driftskapital samt betalte finansielle indtægter, finansielle omkostninger og selskabsskat.

Pengestrømme vedrørende investeringsaktiviteter omfatter betalinger i forbindelse med køb og salg af virksomheder, aktiviteter og finansielle anlægsaktiver samt køb, udvikling, forbedring og salg mv. af immaterielle og materielle aktiver. Køb af CO2-kvoter medtages under pengestrømme vedrørende driftsaktiviteter, da disse omkostninger betragtes som en sædvanlig driftsomkostning.

Pengestrømme vedrørende finansieringsaktiviteter omfatter ændringer i størrelse eller sammensætning af virksomhedskapitalen og de omkostninger, der er forbundet hermed, samt optagelse af lån, afdrag på rentebærende gæld, herunder leasingforpligtelser, køb af egne aktier og betaling af udbytte.

Likvider omfatter likvide beholdninger.